



NeoBond®

Bracket Adhesive

NeoBand®

Light Cure Band Cement

DIRECTIONS FOR USE
INSTRUCCIONES DE USO
MODE D'EMPLOI
ISTRUZIONI PER L'USO
GEBRAUCHSANWEISUNG
GEBRUIKSAANWIJZING

DIRECTIONS FOR USE

ENG

NeoBond® Bracket Adhesive and NeoBand® Light Cure Band Cement

INTENDED USE:

Bonding of orthodontic brackets and bands to natural and artificial tooth surfaces.

INDICATIONS FOR USE:

Indicated for patients who will need metal and ceramic orthodontic brackets and bands to be bonded.

CONTRAINDICATIONS:

- NeoBond Bracket Adhesive and NeoBand Light Cure Band Cement are contraindicated for use with patients who have a history of severe allergic reactions to methacrylate resins or any of the other components.
- NeoBond Bracket Adhesive and NeoBand Light Cure Band Cement are contraindicated for use as a restorative material.
- NeoBond Bracket Adhesive and NeoBand Light Cure Band Cement are contraindicated for bonding metal crowns.
- NeoBond Tooth Etchant is contraindicated for use on soft tissues including oral mucosa, eyes, and dental pulp tissue.

WARNINGS:

- NeoBond adhesive system components contain polymerizable methacrylate monomers. Avoid prolonged or repeated contact with skin and eyes. Avoid prolonged inhalation. Do not take internally. If skin sensitization or other reactions occur, discontinue use.
- NeoBond Tooth Etch contains phosphoric acid, which may cause burns. Avoid contact with oral tissues, eyes and skin. Do not take internally.

- **Eye Contact:** Tooth Etch contains phosphoric acid, which may cause burns or may be irritating to eyes. Before using this product wear protecting glasses as well as covering the patient's eyes to protect from squirting the material inadvertently. In case of accidental contact with eyes, rinse eyes with plenty of water and seek medical attention.
- **Skin Contact:** Tooth Etch contains phosphoric acid, which may cause burns or skin sensitization in susceptible individuals. If contact with skin occurs immediately wipe off and flush with generous amounts of water, then wash well with soap and water after contact. If skin rash, irritation, sensitization or other allergic reaction occurs, seek medical attention immediately.
- **Oral Mucosa Contact:** Avoid contact with oral soft tissue. If accidental contact occurs, flush with plenty of water and expectorate water. If sensitization of mucosa persists, seek medical attention immediately.
- **Ingestion:** Do not swallow or take internally. If accidental swallowing occurs, drink lots of water. If nausea or illness develops, seek medical attention immediately. Contact regional Poison Control Center immediately.
- In case of prolonged inhalation, give oxygen or artificial respiration if necessary.

PRECAUTIONS:

- For professional use only. U.S. Federal law restricts this device to sale by or on the order of a Dentist.
- NeoBand Light Cure Band Cement, NeoBond Primer, Bracket Adhesive, and Tooth Etchant are to be used only as specifically outlined in these directions for use. Any use of these products inconsistent with these directions for use is at the discretion of and sole responsibility of the practitioner.
- Curing for less than the specified time can reduce the bond strength.
- Use only in well ventilated area.
- Wear suitable protective eyewear clothing and gloves. Protective eyewear is recommended for patients when the tooth etchant is used.

- Manufacturer supplies the appropriate dispensing syringe tip for the Tooth Etch. This tip is the only tip that should be utilized for placement of gel.
- NeoBond Tooth Etchant should extrude easily. **DO NOT USE EXCESSIVE FORCE.** Excessive pressure may result in unanticipated extrusion of the material.
- If a serious incident or adverse reaction occurs when using this device, please report it to the manufacturer and the applicable regulatory authority in the country or region where the user and/or patient is located.

ADVERSE REACTIONS:

NeoBand Light Cure Band Cement, NeoBond Primer, and Bracket Adhesive contain polymerizable methacrylate monomers, which can cause skin sensitization (allergic contact dermatitis) in susceptible individuals. Avoid prolonged or repeated contact with skin or soft tissues and eyes. Avoid prolonged inhalation.

NeoBond Tooth Etchant may irritate the eyes and skin. It may:

- Irritate and cause corneal damage.
- Irritate the skin and cause allergic response and red rashes.
- Cause inflammation, edema, and sloughing of mucous membranes.
- Cause serious health effects if ingested.
- Cause pulpal effects if placed on the pulp.
- Do not use with patients who have a history of severe allergic reaction to any of the components.
- Inhalation of vapors may cause varying degrees of damage to the affected tissue and also increased susceptibility to respiratory illness. Medical conditions (pre-existing skin disorders, eye problems or impaired liver, kidney and respiratory functions) may be aggravated by exposure to the tooth etchant.

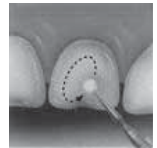
Please refer to the Warnings and Precautions.

STEP-BY-STEP INSTRUCTIONS:

1. Clean teeth with pumice or a non-oil containing prophylaxis paste, using a rotating bristle brush or rubber cup.
2. Rinse, isolate, and thoroughly air-dry (clean, oil-and-water-free compressed air) the surface area to be bonded.
3. When cementing bands, apply a small amount of NeoBand Light Cure Band Cement onto the tooth-bearing surfaces of the band and continue to step 7. For bracket bonding continue to step 4.
4. Etch the enamel with NeoBond Tooth Etchant. Apply the etchant and wait 20 seconds, then rinse thoroughly (10-15 seconds). Dry with a clean, oil and water free compressed air for 15 seconds. Properly etched enamel will appear dull frosty white. Surfaces must be kept free of contamination by oral fluids. If salivary contamination occurs, thoroughly clean with forceful water spray (free of contamination), blot dry, and repeat etching on enamel for only 10 seconds, rinse, and dry.

NOTE: For bonding to porcelain crowns, please follow these directions. A porcelain etchant is NOT provided in this kit. Please observe precautions for intra-oral use of porcelain etchant (hydrofluoric acid) before this step! When bonding to porcelain, the bonded porcelain surface should be etched with dilute hydrofluoric acid, rinsed, thoroughly dried. The porcelain surface should then be primed with a porcelain silane. Caution - some silanes are flammable! After removing residual silane with a vigorous blast of oilfree air, continue with steps 5-9.

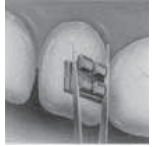
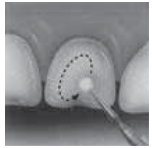
NOTE: When bonding to amalgam, roughen the amalgam surface with a diamond bur or with a micro-etcher, before applying the NeoBond Tooth Etchant.



5. Apply a thin uniform layer of Primer onto the etched enamel surface. Gently spread the Primer by use of air. Do not rinse! If desired, using a conventional halogen curing light or an LED light, polymerize the primer. Curing the primer is not required. The primed surfaces should have a glossy appearance.

NOTE: Do not remove Primer with the high power suction!

6. Apply a small amount of NeoBond Bracket Adhesive onto all tooth-bearing surfaces of the bracket. The adhesive should be added to one bracket at a time.
- 6A. Apply the NeoBand Light Cure Band Cement material, for composite buildup, to avoid undesired occlusal contact with the appliances in deep bite cases.
7. Immediately seat the bracket or band onto the tooth with a slight rotating motion. A small amount of adhesive should exude around the entire bracket or band periphery. Final adjustment must be made before the adhesive begins to cure from the ambient light (approximately 60 seconds).
8. NeoBond Bracket Adhesive and NeoBand Light Cure Band Cement can be easily wiped away with a cotton roll before it starts setting, or can be removed with a scaler after it has set.
9. Using a conventional halogen curing light or a LED light, polymerize entire bonded surface for 20 seconds from the facial, mesial, and distal directions.



DISINFECTION OF SYRINGE AND/OR BOTTLE

The syringe and/or bottle if exposed to spatter or spray of body fluids or that may have been touched by contaminated hands, or oral tissues, should be disinfected with a hospital-level disinfectant. Acceptable disinfectants are EPA registered as tuberculocidal, iodophors, sodium hypochlorite (5.25%), chlorine dioxide and dual or synergized quaternaries are approved disinfectants. Disinfect the syringe and/or bottle by spraying the syringe and/or bottle with any recommended hospital-level disinfectant except neutral glutaraldehyde for the contact time recommended by the disinfectant manufacturer for optimum results. Some phenolic-based agents and iodophor-based products may cause surface staining. Agents containing organic solvents, such as alcohol, may tend to dissolve the plastic. The disinfectant manufacturer's directions should be followed properly for optimum results. Water-based disinfectant solutions are preferred.

STORAGE AND SHELF LIFE

1. Replace the cap of the tooth etchant tightly after each use to avoid evaporation. Discard dispensing tips after use because dispensing tips may clog if the gel is allowed to dry inside the tip.
2. Store between 2-24°C (35.6-75°F). For optimum freshness, keep refrigerated. Please note that refrigeration will increase viscosity, making syringing more difficult, and will retard setting time. Do not freeze.
3. Keep away from direct sunlight.
4. Do not use after expiration date.

SAFE DISPOSAL:

Dispose of used product in accordance with national and local regulations.

It may be appropriate to consider used dispensing tips as contaminated and dispose of them as biohazardous waste.

Always follow Universal Precautions when in contact with patients.

WARRANTY AND LIMITED REMEDY

Manufacturer warrants that this product is free from defects in materials and manufacture.

Manufacturer's sole obligation and customer's sole remedy in the event of a claimed defect shall be limited to replacement merchandise or refund of the purchase price.

All implied warranties, including implied warranties of merchantability or fitness for any particular purpose or use are disclaimed.

LIMITATION OF LIABILITY

Except where prohibited by law, Manufacturer will not be liable for any loss or damages arising from this product, whether direct, indirect, special, incidental, or consequential, regardless of the theory asserted, including warranty, contract, negligence or strict liability. This limitation does not apply to third party personal injury claims.

INSTRUCCIONES DE USO

ESP

Adhesivo para brackets NeoBond® y cemento para bandas de curado con luz NeoBand®

USO PREVISTO:

Adhesión para brackets y bandas ortodónticos sobre superficies dentales naturales y artificiales.

INDICACIONES DE USO:

Indicado para pacientes que necesitarán brackets y bandas de ortodoncia metálicos y de cerámica cementados.

CONTRAINDICACIONES:

- El adhesivo para brackets NeoBond y el cemento para bandas curado con luz NeoBand Light están contraindicados para su uso con pacientes que tengan un historial de reacciones alérgicas agudas a las resinas de metacrilato o a cualquiera de los demás componentes
- El adhesivo para brackets NeoBond y el cemento para bandas curado con luz NeoBand están contraindicados para su uso como material reconstitutivo.
- El adhesivo para brackets NeoBond y el cemento para bandas curado con luz NeoBand Light están contraindicados para la cementación de coronas de metal.
- El grabador ácido dental NeoBond Tooth Etchant está contraindicado para su uso en tejidos blandos incluyendo la mucosa bucal, los ojos y el tejido de pulpa dental.

ADVERTENCIAS:

- Los componentes del sistema de adhesivos NeoBond contienen monómeros de metacrilato polimerizables. Evite el contacto prolongado o repetido con la piel y los ojos. Evite la inhalación prolongada. No lo ingiera. En el caso de sensibilización de la piel u otras reacciones suspenda su uso.
- El grabador ácido dental NeoBond contiene ácido fosfórico que puede provocar quemaduras del tejido blando. Evite el contacto con tejidos blandos bucales, los ojos y la piel. No lo ingiera.

- **Contacto con los Ojos:** El Grabado de Dientes contiene ácido fosfórico que puede causar quemaduras o irritación en los ojos. Antes de usar este producto, use gafas de protección y cubra los ojos del paciente para protección contra el rocío inadvertido del material. En caso de contacto accidental con los ojos, lávelos con mucha agua y acuda al médico.
- **Contacto con la Piel:** El Grabado de Dientes contiene ácido fosfórico que puede causar quemaduras o sensibilidad en la piel en personas susceptibles. Si ocurre un contacto con la piel, limpie inmediatamente y deje correr una cantidad abundante de agua, luego lave bien con agua y jabón después del contacto. Si ocurren erupciones cutáneas, irritación, sensibilización u otras reacciones alérgicas, acuda inmediatamente al médico.
- **Contacto con la Mucosa Oral:** Evite el contacto con el tejido suave oral. Si ocurre un contacto accidental, enjuague con mucha agua y luego expulse el agua. Si persiste la sensibilización de la mucosa, acuda inmediatamente al médico.
- **Ingestión:** No lo trague ni lo ingiera. Si lo traga accidentalmente, beba mucha agua. Si se desarrolla náusea o enfermedad, acuda inmediatamente al médico. Comuníquese inmediatamente con el Centro Regional de Control de Venenos.
- En el caso de una inhalación prolongada, administre oxígeno o respiración artificial si es necesario.

PRECAUCIONES:

- Solo para uso profesional. La ley federal de los EE. UU. ordena que este dispositivo solo puede ser vendido o recetado por un dentista.
- El cemento para bandas de curado con luz NeoBand, el imprimador NeoBond, el adhesivo para brackets y el grabador ácido dental deben usarse únicamente como se especifica en estas instrucciones de uso. Cualquier uso de este producto que no se atenga a estas instrucciones de uso es responsabilidad del profesional.
- El curado durante un tiempo menor que el especificado puede reducir la resistencia de la cementación.
- Use sólo en zonas bien ventiladas.

- Use gafas, vestimenta y guantes protectores adecuados. Se recomienda el uso de gafas protectoras de los pacientes cuando se utilice el grabador ácido dental.
- El Fabricante suministra las puntas apropiadas de jeringas para el Grabado de Dientes. Esta punta es la única que debe utilizarse para la colocación del gel.
- El grabador ácido dental NeoBond debiera ser de fácil extrusión. NO APLIQUE FUERZA EXCESIVA. Una presión excesiva puede hacer que el material sea extrudido de manera imprevista.
- Si ocurre un incidente serio o una reacción adversa al utilizarse este dispositivo, se debe informar al respecto al fabricante y la autoridad regulatoria correspondiente en el país o la región donde se encuentra el usuario o paciente.

REACCIONES ADVERSAS:

El cemento para bandas de curado con luz NeoBand, el imprimador NeoBond y el adhesivo para brackets contienen monómeros de metacrilato polimerizables, los cuales pueden provocar la sensibilización cutánea (dermatitis alérgica de contacto) en personas susceptibles. Evite el contacto prolongado o repetido con la piel o tejidos blandos y los ojos. Evite la inhalación prolongada.

El grabador ácido dental NeoBond puede irritar los ojos y la piel. Puede:

- Irritar y provocar daño en la córnea.
- Irritar la piel y producir respuesta alérgica y erupciones.
- Producir inflamación, edema, y escaras de las membranas mucosas.
- Producir efectos agudos para la salud en caso de ingestión.
- Producir efectos pulpales si se lo coloca en la pulpa.
- Producir daños de distinto grado en el tejido afectado y aumentar la susceptibilidad a enfermedades respiratorias en caso de ser inhalado. Las condiciones médicas (desórdenes dermatológicos pre-existentes, problemas oftálmicos o lesiones al hígado, riñón y funciones respiratorias) pueden agravarse por la exposición al grabador ácido dental.

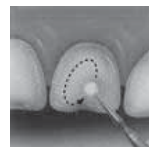
- La inhalación de los vapores puede causar diversos grados de daño al tejido afectado y también un aumento en la susceptibilidad a enfermedades respiratorias. Las condiciones médicas (desórdenes dermatológicos pre-existentes, problemas oftálmicos o lesiones al hígado, riñón y funciones respiratorias) pueden agravarse por la exposición al grabador ácido dental.

Por favor consulte las advertencias y precauciones.

INSTRUCCIONES PASO A PASO:

1. Limpie los dientes con piedra pómez o una pasta profiláctica no aceitosa, utilizando un cepillo giratorio de cerdas o una taza de goma.
2. Lave, aísle y seque completamente con aire (aire comprimido limpio libre de aceites y agua) la zona de la superficie que habrá de cementar.
3. Cuando cimente bandas, aplique una pequeña cantidad del adhesivo de curado con luz para bandas sobre las superficies que sop ortan dientes de la banda y continúe con el paso 7. Para la cementación de brackets continúe con el paso 4.
4. Aplique grabador ácido dental NeoBond al esmalte. Aplique el grabador ácido y espere 20 segundos, luego aclare completamente (10 a 15 segundos). Seque con aire comprimido limpio, libre de aceite y agua durante 15 segundos. El esmalte correctamente grabado tendrá un aspecto blanco glacial opaco. Las superficies deben mantenerse libres de la contaminación con líquidos bucales. Si se produce contaminación salival, lave bien con un chorro forzado de agua (libre de contaminación), seque por absorción, y repita el grabado ácido sobre el esmalte durante sólo 10 segundos, lave y seque.

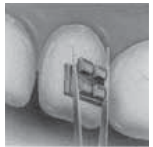
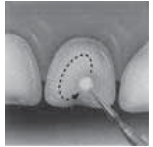
NOTA: Para cementación a coronas de porcelana, por favor siga estas instrucciones. Con este kit NO se provee grabador químico de porcelana. ¡Por favor observe las precauciones para el uso intrabucal del grabador químico para porcelanas (ácido fluorhídrico) antes de este paso! Cuando la cementación sea a porcelana, la superficie de porcelana cementada debe grabarse con ácido fluorhídrico diluido, luego lavarse y secarse completamente. Debe realizarse la imprimación de la superficie de porcelana con silano para porcelana.



Precaución: ¡algunos silanos son inflamables! Tras remover el silano residual con un chorro vigoroso de aire libre de aceites, continúe con los pasos 5 a 9.

NOTA: Cuando cemente a una amalgama, raspe la superficie de la amalgama con fresa de diamante o un micrograbador, antes de aplicar el grabador químico dental NeoBond.

5. Aplique una capa delgada y uniforme de imprimador sobre la superficie de esmalte grabada con ácido. Extienda suavemente el imprimador con aire. ¡No aclare con agua! Si lo desea, polimerice el imprimador con una luz convencional halógena para curado o una luz LED. No es necesario curar el imprimador. Las superficies a las que se aplicó imprimador deben tener una apariencia brillante.
NOTA: ¡No quite el imprimador con succión de alto poder!
6. Aplique una pequeña cantidad del adhesivo para brackets NeoBond sobre todas las superficies del bracket que soportan piezas dentales. El adhesivo debe añadirse a un bracket cada vez.
- 6A. Aplique el material adhesivo para bandas de curado con luz NeoBand, para acumulación compuesta, para evitar el contacto oclusal indeseado con los aparatos en casos de mordida profunda.
7. Inmediatamente asiente el bracket o la banda sobre el diente con un ligero movimiento de rotación. Debe sobresalir una pequeña cantidad de adhesivo alrededor de toda la periferia del bracket o la banda. Debe realizarse el ajuste final antes de que el adhesivo empiece a curar por la luz ambiente (aproximadamente 60 segundos).
8. El adhesivo para brackets NeoBond y el cemento para bandas de curado con luz NeoBand pueden quitarse fácilmente con un algodón antes de que empiece a fraguar, o con un explorador después de fraguado.
9. Utilizando una luz de curado convencional halógena o una luz LED, polimerice toda la superficie cementada durante 20 segundos desde las direcciones facial, mesial y distal.



DESINFECCIÓN DE LA JERINGA Y/O EL FRASCO

Para evitar que la jeringa y/o el frasco sufran salpicaduras de fluidos corporales o sean contaminados por las manos o tejidos bucales, deben desinfectarse con un desinfectante para uso hospitalario. Se consideran desinfectantes aceptables aquellos registrados en la como tuberculocidas. Los yodóforos, el hipoclorito de sodio (5,25%), el dióxido de cloro y los cuaternarios duales o sinérgicos son desinfectantes aprobados. Desinfecte la jeringa y/o el frasco rociándolos con el desinfectante recomendado para uso hospitalario excepto en el caso del glutaraldehído neutro, durante el tiempo de contacto recomendado por el fabricante del desinfectante para obtener un resultado óptimo. Algunos agentes de base fenólica o productos de base yodofórica pueden dejar manchada la superficie. Los agentes que contengan disolventes orgánicos, como el alcohol, tienden a disolver el plástico. Para obtener resultados óptimos, se deben seguir correctamente las instrucciones del fabricante del desinfectante. Las soluciones desinfectantes de base agua son preferibles.

ALMACENAMIENTO Y FECHA DE CADUCIDAD

1. Vuelva a tapar bien el grabador ácido dental después de cada uso para evitar la evaporación. Deseche las puntas dispensadoras después del uso porque pueden obstruirse si el gel se seca en su interior.
2. Almacenar a temperaturas de entre 2-24 °C (35.6-75 °F). Para una frescura óptima, mantener refrigerado. Se debe tener en cuenta que la refrigeración aumentará la viscosidad, lo cual dificultará la succión con jeringa y retrasará el tiempo de fraguado. No congelar.
3. Mantener alejado de la luz directa del sol.
4. No usar después de la fecha de caducidad.

ELIMINACIÓN SEGURA:

El producto se debe eliminar en conformidad con las normas nacionales y locales.

Puede resultar adecuado considerar contaminados las puntas dispensadoras usados y eliminarlos como residuos con riesgo biológico.

Observe siempre las precauciones de validez general al estar en contacto con pacientes.

GARANTÍA Y COMPENSACIÓN LIMITADA

El Fabricante garantiza que este producto está libre de defectos materiales y de fabricación.

La única obligación del Fabricante y la única compensación para el cliente en caso de un supuesto defecto se limita al reemplazo de la mercancía o la devolución del dinero invertido en el producto.

Todas las garantías implícitas, incluidas las garantías implícitas de comerciabilidad o idoneidad para un fin o uso particular, no son aplicables.

LIMITACIÓN DE RESPONSABILIDAD

A excepción de lo prohibido por ley, el Fabricante no es responsable de la pérdida o los daños derivados de este producto, ya sean directos, indirectos, especiales, fortuitos o consecuentes, independientemente de la teoría declarada, que incluye garantía, contrato, negligencia o responsabilidad estricta. Esta limitación no se aplica a reclamos de lesiones personales a terceros.

MODE D'EMPLOI

FRA

NeoBond® Bracket Adhesive et NeoBand® Light Cure Band Cement

UTILISATION PRÉVUE :

Mise en place des appareils et de bandes orthodontiques sur les surfaces dentaires naturelles ou artificielles.

INDICATIONS D'UTILISATION :

Indiqué chez les patients dont les brackets et de bandes orthodontiques en céramique et métal nécessitent un collage.

CONTRE-INDICATIONS :

- Le NeoBond Bracket Adhesive et le NeoBand Light Cure Band Cement sont contre-indiqués pour les patients présentant de graves réactions allergiques aux résines métacrylates ou à un des autres composants.
- Le NeoBond Bracket Adhesive et le NeoBond Light Cure Band Cement sont contre-indiqués comme matière restauratrice.
- Le NeoBond Bracket Adhesive et le NeoBond Light Cure Band Cement sont contre-indiqués pour lier les couronnes de métal.
- Le NeoBond Tooth Etchant est contre-indiqué avec les tissus mous, y compris la muqueuse buccale, les yeux et le tissu de la pulpe dentaire.

AVERTISSEMENTS:

- Les éléments du système adhésif NeoBond contiennent des monomères métacrylates polymérisables. Éviter tout contact prolongé ou répété avec la peau et les yeux. Éviter toute inhalation prolongée. Ne pas ingérer. En cas de sensibilisation cutanée ou d'autres types de réactions, arrêter l'utilisation.
- En cas d'inhalation prolongée, donner de l'oxygène ou une respiration artificielle si nécessaire.
- Le NeoBond Tooth Etchant contient de l'acide phosphorique, qui peut causer des brûlures aux tissus mous. Éviter tout contact avec les tissus mous buccaux, les yeux et la peau. Ne pas ingérer.

- Avant d'utiliser le décapant dentaire, porter des lunettes de protection et couvrir les yeux du patient contre les projections accidentelles du produit. En cas de contact accidentel avec les yeux, rincer immédiatement et abondamment avec de l'eau et demander conseil à un médecin.
- En cas de contact avec la peau, essuyer immédiatement, rincer abondamment avec de l'eau immédiatement, puis laver avec du savon et de l'eau. En cas d'éruption, d'irritation, de sensibilisation ou d'autres réactions allergiques cutanées, demander immédiatement à un médecin.
- En cas de contact accidentel avec la muqueuse buccale, rincer abondamment la muqueuse avec de l'eau et expectorer l'eau. Si la sensibilisation de la muqueuse persiste, demander immédiatement conseil à un médecin.
- En cas d'ingestion accidentelle, boire beaucoup d'eau. Si des nausées ou des symptômes pathologiques apparaissent, demander conseil à un médecin et contacter immédiatement un centre anti-poison.

PRECAUTIONS:

- Ce produit est destiné à être utilisé conformément au mode d'emploi. Toute utilisation de ce produit non conforme aux instructions du mode d'emploi est à la discrétion et sous l'entière responsabilité du médecin.
- Les produits NeoBand Light Cure Band Cement, NeoBond Primer, Bracket Adhesive et Tooth Etchant doivent être utilisés conformément au mode d'emploi. Toute utilisation de ces produits non conforme aux instructions du mode d'emploi est à la discrétion et sous l'entière responsabilité du praticien.
- Une durée de polymérisation inférieure à celle spécifiée peut réduire la résistance de la liaison.
- Utiliser uniquement dans un environnement bien ventilé.
- Porter des lunettes, des vêtements et des gants de protection. Des lunettes de protections sont recommandées pour le patient lorsque le décapant dentaire est utilisé.
- Utiliser uniquement les embouts de distribution fournis.

- Le fabricant fournit l'embout de seringue approprié au décapant dentaire. Utiliser uniquement cet embout pour le placement du gel.
- Le NeoBond Tooth Etchant s'extruder facilement. NE PAS EMPLOYER UNE FORCE EXCESSIVE. Une pression excessive peut entraîner une extrusion imprévisible du produit
- Si un incident ou un effet indésirable grave survient à l'utilisation de ce dispositif, veuillez le signaler au fabricant et à l'autorité de régulation applicable dans le pays ou la région où se trouve l'utilisateur et/ou le patient.

ADVERSE REACTIONS:

NeoBand Light Cure Band Cement, NeoBond Primer et Bracket Adhesive contiennent des monomères métacrylates polymérisables, qui peuvent provoquer une sensibilisation cutanée (dermatite allergique) chez certaines personnes. Éviter tout contact prolongé ou répété avec la peau, les tissus mous et les yeux. Éviter toute inhalation prolongée.

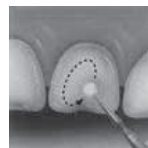
NeoBond Tooth Etchant peut irriter les yeux et la peau. Ce produit peut :

- Irriter et provoquer des lésions de la cornée.
- Irriter la peau et causer une réaction allergique et des éruptions rouges.
- Provoquer une inflammation, un oedème et formation d'un escarre des muqueuses.
- Causer de graves problèmes de santé en cas d'ingestion.
- Causer des effets pulpaire si le produit est placé sur la pulpe.
- En cas de contact avec la peau, laver abondamment avec du savon et de l'eau. En cas de sensibilisation cutanée ou d'autres types de réactions, arrêter l'utilisation.
- Ne pas utiliser sur des patients présentant de graves réactions allergiques à un des composants. Des conditions médicales (affections cutanées, problèmes aux yeux, au foie, aux reins ou liés aux fonctions respiratoires) peuvent être aggravées par l'exposition au décapant dentaire.

Veuillez vous reporter aux sections « Avertissements » et « Précautions ».

INSTRUCTIONS DÉTAILLÉES :

1. Nettoyer les dents avec une pierre ponce ou une pâte prophylactique sans huile, en utilisant une brosse à poil doux rotative ou une cupule en caoutchouc.
2. Rincer, isoler et sécher soigneusement à l'air (air comprimé propre, sans huile et sans eau) la surface à lier.
3. Pendant la cimentation de bandes, appliquer une petite quantité de NeoBand Light Cure Band Cement dans les surfaces supportant les dents et passer à l'étape 7. Pour une fixation de bracket, continuer à l'étape 4
4. Prétraiter l'émail avec du NeoBond Tooth Etchant. Appliquer le décapant et attendre 20 secondes, puis rincer soigneusement (10 à 15 secondes). Sécher avec de l'air comprimé propre, sans huile et sans eau pendant 15 secondes. L'émail correctement prétraité a un aspect blanc chivré terne. Les surfaces ne doivent pas être contaminées par des fluides buccaux. En cas de contamination salivaire, nettoyer soigneusement avec un jet d'eau abondant (non contaminé), essuyer et renouveler le prétraitement sur l'émail pendant seulement 10 secondes, rincer et sécher.



REMARQUE: Pour lier des couronnes en céramique, suivre les consignes ci-dessous. Aucun décapant céramique n'est fourni dans ce kit. Respecter les précautions pour l'utilisation intra-buccale du décapant céramique (acide fluorhydrique) avant cette étape ! Pendant la liaison de la céramique, la surface céramique liée doit être décapée avec de l'acide fluorhydrique dilué, rincée et soigneusement séchée. La surface céramique doit être prétraitée avec un silane pour céramique.

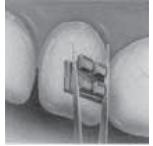
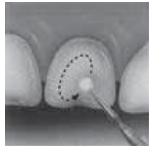
Attention - certains silanes sont inflammables ! Après avoir retiré les résidus de silane avec jet puissant d'air sans huile, passer aux étapes 5 à 9.

REMARQUE: Pendant la liaison à l'amalgame, gratter la surface de l'amalgame avec une fraiseuse en diamant ou avec un micro-graveur, avant d'appliquer le NeoBond Tooth Etchant.

5. Appliquer une fine couche uniforme de Primer sur la surface d'émail prétraitée. Étaler doucement le Primer avec de l'air. Ne pas rincer ! Vous pouvez utiliser une lampe de polymérisation halogène conventionnelle ou une lumière DEL pour polymériser le Primer. Il n'est pas nécessaire de faire durcir le Primer. Les surfaces prétraitées doivent avoir une apparence luisante.

REMARQUE: Ne pas retirer le Primer avec l'aspiration à forte puissance !

6. Appliquer une petite quantité de NeoBond Bracket Adhesive sur toutes les surfaces du bracket supportant des dents. L'adhésif doit être ajouté sur un bracket à la fois.
- 6A. Appliquer le NeoBand Light Cure Band Cement, pour une accumulation composite, afin d'éviter tout contact occlusal accidentel avec les appareils dans les cas de profonde occlusion
7. Placer immédiatement le bracket ou la bande sur la dent avec un léger mouvement rotatif. Une petite quantité d'adhésif doit sortir tout autour du bracket ou de la bande. L'ajustement final doit se faire avant que l'adhésif ne commence à durcir à la lumière ambiante (environ 60 secondes).
8. Le NeoBond Bracket Adhesive et le NeoBand Light Cure Band Cement s'essuient facilement avec un rouleau de coton avant qu'il ne commence à durcir, ou peut être retiré avec un détartreur après le durcissement.
9. En utilisant une lampe de polymérisation halogène conventionnelle ou une lumière DEL, polymériser toute la surface liée pendant 20 secondes à partir des directions faciale, mésiale et distale.



DÉSINFECTION DE LA SERINGUE ET/OU DE LA BOUTEILLE

Il est nécessaire d'effectuer une désinfection avec un désinfectant hospitalier si la seringue et/ou la bouteille sont exposées à des projections de fluides corporels ou si elles sont touchées par des mains contaminées. Les désinfectants acceptables sont agréés par l'EPA comme des solutions tuberculocides, iodophores, d'hypochlorite de sodium (5,25%), de bioxyde de chlore et les solutions quaternaires conjuguées ou synergiques. Désinfecter la seringue et/ou la bouteille en la vaporisant avec un désinfectant hospitalier recommandé, à l'exception du glutaraldéhyde neutre, pendant la durée recommandée par le fabricant du désinfectant. Certains agents à base de phénol et produits à base d'iodophore peuvent tacher la surface. Les agents contenant des solvants organiques, comme l'alcool, peuvent tendre à dissoudre le plastique. Suivre les recommandations du fabricant pour des résultats optimaux. Il est préférable d'utiliser des solutions désinfectantes à base d'eau.

STOCKAGE ET CONSERVATION

1. Bien replacer le bouchon du décapant dentaire après chaque utilisation pour éviter l'évaporation. Jeter les embouts de distribution après utilisation car le gel peut obstruer les embouts si le gel sèche à l'intérieur.
2. À conserver entre 2 et 24 °C. Pour une fraîcheur optimale, veuillez conserver au réfrigérateur. Veuillez noter que la réfrigération augmentera la viscosité, en compliquera l'aspiration par seringue et retardera le temps de prise. Ne pas congeler.
3. Tenir à l'abri de la lumière directe du soleil.
4. Ne pas utiliser après la date de péremption indiquée.

SÉCURITÉ LORS DE L'ÉLIMINATION:

Jetez le produit usagé conformément à la réglementation locale et nationale en vigueur.

Il peut s'avérer judicieux de considérer les embouts de distribution usagés comme des produits contaminés et de les jeter avec les déchets biologiques dangereux.

Respectez toujours les précautions universelles en cas de contact avec les patients.

GARANTIE ET RECOURS LIMITÉ

Le fabricant garantit que ce produit est dénué de tout défaut de matériau ou de fabrication.

L'unique obligation du fabricant et l'unique recours du client en cas de défaut allégué se limite au remplacement de la marchandise ou au remboursement du prix d'achat.

Le fabricant décline toutes les garanties implicites, y compris les garanties implicites de qualité marchande et d'adéquation à une fin ou une utilisation précise.

LIMITE DE RESPONSABILITÉ

Sauf interdiction légale, le Fabricant ne peut être tenu pour responsable d'éventuelles pertes ou d'éventuels dommages découlant de ce produit, qu'ils soient directs, indirects, particuliers, accessoires ou secondaires, indépendamment de l'argument juridique invoqué, y compris la garantie, le contrat, la négligence ou la responsabilité stricte. Cette restriction ne s'applique pas aux réclamations pour lésions corporelles de tierces personnes.

ISTRUZIONI PER L'USO

ITA

Adesivo per bracket NeoBond® e cemento per bande fotopolimerizzabile NeoBand®

USO PREVISTO:

Fissaggio di bande e di attacchi ortodontici alla superficie di denti naturali e artificiali.

INDICAZIONI D'USO:

Indicato per i pazienti che necessitano di fissare di bande e bracket ortodontici in metallo e ceramica.

CONTROINDICAZIONI:

- L'adesivo per bracket NeoBond e il cemento per bande fotopolimerizzabile NeoBand sono controindicati per l'uso con pazienti che hanno un'anamnesi di gravi reazioni allergiche alle resine a base di metacrilato o a qualunque altro componente.
- Essi sono anche controindicati per l'uso come materiale di restauro.
- Sono altresì controindicati per incollare corone metalliche.
- Il mordenzante odontoiatrico NeoBond è controindicato per l'uso su tessuti molli, come mucosa orale, occhi e polpa dentale.

AVVERTENZE:

- ⚠️ **Komponenten des NeoBond-Klebstoffsystems enthalten polymerisierbare Methacrylat-Monomere. Längeren oder wiederholten Kontakt mit der Haut und mit den Augen vermeiden. Nicht lange einatmen. Nicht einnehmen. Im Falle von Hautsensibilisierung oder anderen Reaktionen Verwendung abbrechen.**
- NeoBond Zahnätzmittel enthält Phosphorsäure, die Verbrennungen in Weichgewebe verursachen kann. Kontakt mit Weichgewebe im Mund, mit den Augen und mit der Haut vermeiden. Nicht einnehmen.
- **Contatto con gli occhi:** Il mordenzante odontoiatrico contiene acido fosforico, che può causare ustioni al tessuto molle o essere irritante per gli occhi. Prima di utilizzare il prodotto, indossare occhiali protettivi, oltre a coprire gli occhi del paziente, per evitare

spruzzi accidentali di materiale. In caso di contatto accidentale con gli occhi, risciacquare immediatamente con abbondante acqua e contattare un medico.

- **Contatto con la pelle:** Il mordenzante odontoiatrico contiene acido fosforico, che può causare ustioni o sensibilizzazione della cute in individui predisposti. Se si verifica un contatto con la cute, rimuovere immediatamente con un panno e risciacquare abbondantemente con acqua, quindi lavare bene con acqua e sapone. Se si verificano arrossamenti, irritazioni, sensibilizzazione o altre reazioni allergiche della cute, contattare immediatamente un medico.
- **Contatto con la mucosa orale:** Evitare il contatto con i tessuti molli del cavo orale. Se si verifica un contatto accidentale con la mucosa orale, risciacquare abbondantemente con acqua ed espettorare l'acqua. Se la sensibilizzazione della mucosa persiste, contattare immediatamente un medico.
- **Ingestione:** Non ingerire né assumere per via interna. Se ingerito accidentalmente bere abbondante acqua. In caso di nausea o malessere, contattare immediatamente un medico. Contattare immediatamente il centro antiveleni più vicino.
- In caso di inalazione prolungata, somministrare ossigeno o praticare la respirazione artificiale, se necessario.

PRECAUZIONI:

- Uso riservato agli utilizzatori professionali. La legge federale degli Stati Uniti limita la vendita di questo dispositivo da parte o su prescrizione di un dentista.
- Il cemento per bande fotopolimerizzabile NeoBand, il primer NeoBond, l'adesivo per bracket e il mordenzante dentale devono essere utilizzati unicamente come indicato in modo specifico in queste istruzioni per l'uso. Qualsiasi utilizzo dei prodotti non conforme a queste istruzioni per l'uso resta a discrezione e di sola responsabilità del medico.
- La riduzione dei tempi di polimerizzazione specificati può ridurre la resistenza del collante.
- Utilizzare unicamente in aree ben ventilate.
- Indossare occhiali, indumenti e guanti di protezione. Mentre si utilizza il mordenzante dentale si consiglia di far indossare occhiali protettivi al paziente.

- Il Produttore fornisce la punta appropriata per la siringa di erogazione del mordenzante odontoiatrico. Questa punta è l'unica che deve essere utilizzata per la collocazione del gel.
- L'erogazione del mordenzante odontoiatrico NeoBond deve avvenire senza difficoltà. **NON ESERCITARE UNA FORZA ECCESSIVA.** Premere eccessivamente potrebbe provocare l'estrusione anticipata del materiale.
- Se durante l'uso di questo dispositivo si verificano un incidente o una reazione avversa gravi, segnalarli al produttore e all'autorità normativa preposta del Paese o dell'area in cui si trovano l'utente e/o il paziente.

REAZIONI AVVERSE:

Il cemento per bande fotopolimerizzabile NeoBand, il primer NeoBond, l'adesivo per bracket e il mordenzante dentale contengono monomeri polimerizzabili a base di metacrilato che possono causare sensibilizzazione della cute (dermatiti allergiche da contatto) in individui predisposti. Evitare il contatto prolungato o ripetuto con la cute o tessuti molli e con gli occhi. Evitare l'inalazione prolungata.

Il mordenzante odontoiatrico NeoBond può irritare gli occhi e la cute. Esso può:

- Irritare e causare danni alla cornea.
- Irritare la cute e causare reazioni allergiche e arrossamenti.
- Causare infiammazione, edema, e distacco di materiale necrotico dalle membrane mucotiche.
- Causare gravi effetti sulla salute in caso di ingestione.
- Causare effetti nocivi sulla polpa se collocato su di essa.
- Causare, se inalato, vari gradi di danni al tessuto interessato e aumentare la predisposizione a patologie respiratorie. Un aggravamento delle condizioni mediche pre-esistenti (malattie cutanee pre-esistenti, problemi agli occhi, o indebolire le funzioni epatiche, renali e respiratorie) in seguito ad esposizione al mordenzante odontoiatrico. Un aggravamento delle condizioni mediche pre-esistenti (malattie cutanee pre-esistenti, problemi agli occhi, o indebolire le funzioni epatiche, renali e respiratorie) in seguito ad esposizione al mordenzante odontoiatrico.

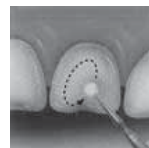
Fare riferimento all'avvertenza e alle precauzioni per l'uso.

ISTRUZIONI DETTAGLIATE:

1. Pulire il dente con pomice o una pasta per profilassi esente da olio, utilizzando una spazzola rotativa o una coppetta per lucidare.
2. Risciacquare, isolare e asciugare bene con un getto d'aria (compressa, pulita esente da olio e acqua) l'area della superficie da incollare.
3. Cementando le fasce, applicare una piccola quantità di cemento fotopolimerizzabile per bande NeoBand sulle superfici di supporto del dente della banda e continuare con la fase 7. Per incollare i bracket, continuare con la fase 4.
4. Mordenzare lo smalto con il mordenzante odontoiatrico NeoBond. Applicare il mordenzante ed attendere 20 secondi, quindi risciacquare a fondo per (10-15 secondi). Asciugare con un getto di aria compressa esente da olio e acqua per 15 secondi. Se è stato correttamente mordenzato, lo smalto appare di un bianco gelo opaco. Le superficie devono essere mantenute esenti da contaminazioni da parte di fluidi del cavo orale. Se si verificassero contaminazioni salivari, pulire attentamente con un getto forzato di acqua vaporizzata (esente da contaminazione), asciugare tamponando e ripetere la mordenzatura sullo smalto solo per 10 secondi, risciacquare e asciugare.

NOTA: per incollare corone di porcellana, seguire le indicazioni che seguono. Il kit NON contiene mordenzanti per porcellana. Prima di questa fase si prega di osservare le norme precauzionali relative all'uso intraorale di mordenzante per porcellane (acido idrofluorico)! Incollando su porcellana, la superficie che riceve l'adesivo deve essere mordenzata con acido idrofluorico diluito, risciacquata e asciugata bene. La superficie di porcellana deve quindi essere condizionata con silano per porcellana. Attenzione: alcuni silani sono infiammabili! Dopo la rimozione del silano residuo con un getto forte di aria esente da olio, continuare con le fasi 5-9.

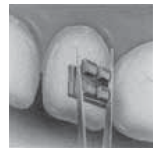
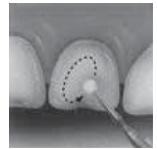
NOTA: se si incolla su amalgama, prima di applicare il mordenzante odontoiatrico NeoBond, irruvidirne la superficie con una fresetta diamantata o con micro mordenzante.



5. Applicare un sottile strato uniforme di primer sulla superficie mordenzata dello smalto. Spalmare delicatamente il primer, utilizzando un getto d'aria. Non risciacquare! Se si desidera, utilizzando una lampada alogena tradizionale per fotopolimerizzazione o una luce a LED, polimerizzare il primer. La polimerizzazione del primer non è indispensabile. Le superfici trattate con primer devono avere un aspetto lucido.

NOTA: non rimuovere il primer con l'aspirazione ad alta potenza!

6. Applicare una piccola quantità di adesivo NeoBond per bracket su tutte le superfici di sostegno dei denti del bracket. Aggiungere l'adesivo su un bracket per volta.
- 6A. Applicare cemento fotopolimerizzabile per bande NeoBand per la ricostruzione con composito, per evitare il contatto involontario con gli apparecchi in casi di morso profondo.
7. Insegiare immediatamente il bracket o la fascia sul dente, con un leggero movimento rotatorio. Intorno all'intero bracket o al contorno della fascia deve fuoriuscire una piccola quantità di adesivo. Prima che l'adesivo cominci ad indurirsi per la luce ambientale (circa 60 secondi) è necessaria una regolazione finale.
8. L'adesivo per bracket NeoBond® e il cemento per bande fotopolimerizzabile NeoBand possono essere rimossi facilmente con un rullo assorbente prima che comincino a indurirsi oppure con uno strumento per detartrasi dopo l'indurimento.
9. Utilizzando una lampada alogena tradizionale per fotopolimerizzazione o una luce a LED, polimerizzare l'intera superficie con adesivo per 20 secondi in direzione facciale, mesiale edistale.



DISINFEZIONE DELLA SIRINGA E/O DEL FLACONE

La siringa e/o il flacone, se esposti a spruzzi o vaporizzazioni di fluidi corporei, o se sono stati toccati da mani contaminate, o da tessuti del cavo orale, devono essere disinfettati con un disinfettante di qualità ospedaliera. Disinfettanti accettabili sono quelli registrati presso l'EPA, come i disinfettanti approvati quali tuberculocidi, iodofori, ipoclorito di sodio (5,25%), diossido di cloro e quaternari duali o energizzati. Disinfettare la siringa o il flacone spruzzandovi un qualsiasi disinfettante consigliato per uso ospedaliero, eccetto glutaraldeide neutra, per il tempo di contatto consigliato dal produttore del disinfettante per avere i migliori risultati. Alcuni agenti a base fenolica e prodotti a base di iodofori possono causare macchie in superficie. Agenti che contengono solventi organici, quali alcool, possono tendere a dissolvere la plastica. Per avere risultati ottimali seguire correttamente le indicazioni del produttore del disinfettante. Sono da preferire le soluzioni disinfettanti a base acquosa.

CONSERVAZIONE E DURATA

1. Per evitare che evaporino, dopo ciascun uso rimettere il cappuccio del mordenzante e stringere. Gettare le punte erogatrici dopo l'uso poiché potrebbero ostruirsi se il gel viene lasciato seccare all'interno.
2. Conservare a una temperatura compresa tra 2 e 24°C. Per una freschezza ottimale, conservare in frigorifero. Si ricorda che la conservazione in frigorifero aumenta la viscosità, rende più difficile la siringatura e ritarda il tempo di indurimento. Non congelare.
3. Tenere lontano dalla luce solare diretta.
4. Non utilizzare il prodotto oltre la data di scadenza.

SMALTIMENTO SICURO:

Smaltire i prodotti usati nel rispetto delle leggi nazionali e dei regolamenti locali.

Può essere opportuno considerare le punte dispensatrici come contaminati e smaltirli come rifiuti biologicamente pericolosi.

Durante il contatto con i pazienti, attenersi sempre alle Precauzioni universali.

GARANZIA E RIMEDIO LIMITATO

Il Produttore garantisce che il prodotto è esente da difetti nei materiali e di fabbricazione.

L'unico obbligo del produttore e l'unico rimedio per il cliente in caso di reclamo a causa di un prodotto dovranno essere limitati alla sostituzione del prodotto o al rimborso del prezzo di acquisto.

VENGONO ESCLUSE TUTTE LE GARANZIE IMPLICITE, COMPRESSE QUELLE DI COMMERCIALIZZABILITÀ O DI IDONEITÀ AD UN PARTICOLARE SCOPO O UTILIZZO.

LIMITAZIONE DI RESPONSABILITÀ

Fatti salvi i casi di divieto previsto dalla legge, il Produttore declina ogni responsabilità per eventuali perdite o danni derivanti dal prodotto, siano essi diretti, indiretti, speciali, incidentali o conseguenti, indipendentemente dalla teoria prodotta, compresi garanzia, contratto, trascuratezza o stretta responsabilità. Questa limitazione non è valida nei reclami per infortuni a terzi.

GEBRAUCHSANWEISUNG

DEU

NeoBond® Klammerklebstoff und NeoBand® lichthärtender Bandzement

VERWENDUNGSZWECK:

Haften von orthodontischen Klammern an Banden an natürliche oder künstliche Zahnoberflächen.

INDIKATIONEN:

Für Patienten indiziert, bei denen die kieferorthopädischen Brackets an Banden aus Metall und Keramikbrackets aufgeklebt werden müssen.

KONTRAINDIKATIONEN:

- NeoBond Klammerklebstoff und NeoBand lichthärtender Bandzement sind bei Patienten mit bekannter Allergie gegen Methacrylat-Kunstharze oder andere Komponenten kontraindiziert.
- NeoBond Klammerklebstoff und NeoBand lichthärtender Bandzement sind zur Benutzung als Füllungsmaterial kontraindiziert.
- NeoBond Klammerklebstoff und NeoBand lichthärtender Bandzement sind zum Kleben von Metallkronen kontraindiziert.
- NeoBond Zahnätzmittel ist zur Benutzung an Weichgewebe einschließlich oraler Schleimhaut, Augen, und Zahnpulpa kontraindiziert.

WARNHINWEISE:

- Komponenten des NeoBond-Klebstoffsystems enthalten polymerisierbare Methacrylat-Monomere. Längeren oder wiederholten Kontakt mit der Haut und mit den Augen vermeiden. Nicht lange einatmen. Nicht einnehmen. Im Falle von Hautsensibilisierung oder anderen Reaktionen Verwendung abbrechen.
- NeoBond Zahnätzmittel enthält Phosphorsäure, die Verbrennungen in Weichgewebe verursachen kann. Kontakt mit Weichgewebe im Mund, mit den Augen und mit der Haut vermeiden. Nicht einnehmen.

- **Augenkontakt:** Zahn-Ätzmittel enthält Phosphorsäure, die Verbrennungen oder Augenreizungen verursachen kann. Bevor Sie dieses Produkt verwenden, setzen Sie eine Schutzbrille auf und decken Sie die Augen des Patienten ab, um auch sie vor unbeabsichtigt verspritztem Material zu schützen. Bei unbeabsichtigter Berührung mit den Augen gründlich mit Wasser abspülen und einen Arzt konsultieren.
- **Hautkontakt:** Zahn-Ätzmittel enthält Phosphorsäure, die Verbrennungen oder eine Hautsensibilisierung bei empfindlichen Personen verursachen kann. Bei Hautkontakt sofort abwischen und mit größeren Wassermengen spülen, und danach mit Seife und Wasser waschen. Wenn Hautausschlag, Irritationen, Sensibilisierung oder andere allergische Reaktionen auftreten, sofort einen Arzt hinzuziehen.
- **Mundschleimhautkontakt:** Kontakt mit Weichgewebe im Mund vermeiden. Bei versehentlichem Kontakt mit viel Wasser spülen und das Wasser expektorieren. Wenn die Sensibilisierung der Schleimhaut weiter bestehen bleibt, sofort einen Arzt hinzuziehen.
- **Verschlucken:** Nicht schlucken und nicht einnehmen. Bei ungewolltem Verschlucken viel Wasser trinken. Falls sich Übelkeit oder eine Krankheit entwickelt, sofort einen Arzt hinzuziehen. Umgehend das regionale Giftkontrollzentrum kontaktieren.
- Im Falle von längerem Einatmen, Sauerstoff oder bei Bedarf künstliche Beatmung verwenden.

VORSICHTSMASSNAHMEN:

- Nur für den professionellen Gebrauch. In den USA darf dieses Produkt nach den gesetzlichen Vorschriften nur durch einen Zahnarzt oder auf zahnärztliche Verschreibung abgegeben werden.
- NeoBand lichthärtender Bandzement, NeoBond Grundiermittel, Klammerklebstoff, und Zahnätzmittel sind nur so zu verwenden, wie in dieser Gebrauchsanleitung beschrieben wird. Jede Verwendung dieser Produkte, die nicht dieser Gebrauchsanleitung entspricht, ist eine Verwendung je nach Ermessen und unter vollständiger Verantwortung des Arztes.
- Eine kürzere Aushärtungszeit als angegeben kann die Haftstärke reduzieren.
- Gut belüftete Bereiche benutzen.

- Geeigneten Augenschutz, Kleidung und Handschuhe tragen. Auch für den Patienten wird eine Schutzbrille empfohlen, wenn das Zahnätzmittel verwendet wird.
- Der Fabrikant liefert eine für das Zahn-Ätzmittel geeignete Dosierspritze. Es sollte ausschließlich diese Spritze zum Platzieren von Gel verwendet werden.
- NeoBond Zahnätzmittel sollte sich leicht auspressen lassen. KEINE ÜBERMÄSSIGE KRAFT VERWENDEN. bermäßiger Druck kann zu einer unerwarteten Extrusion des Stoffes führen.
- Falls ein schwerwiegender Vorfall oder eine unerwünschte Nebenwirkung bei der Verwendung dieses Geräts auftritt, so melden Sie dies dem Hersteller und der zutreffenden Aufsichtsbehörde in dem Land oder der Region, wo sich der Benutzer und/oder Patient aufhält.

UNERWÜNSCHTE REAKTIONEN:

NeoBand lichthärtender Bandzement, NeoBond Grundiermittel, und Klammerklebstoff enthalten polymerisierbare Methacrylat-Monomere, die bei anfälligen Personen Hautsensibilisierung (allergische Kontaktdermatitis) hervorrufen kann. Längere oder wiederholte Kontakte mit Haut, Weichgewebe und Augen vermeiden. Nicht lange einatmen.

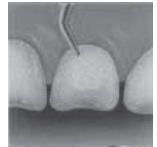
NeoBond Zahnätzmittel kann die Augen und die Haut irritieren. Es kann:

- Irritationen und Beschädigungen in der Kornea verursachen.
- Die Haut irritieren und allergische Reaktionen und rote Ausschläge verursachen.
- Entzündungen, Ödeme, und Schleimhautablösungen verursachen.
- Beim Verschlucken ernsthafte gesundheitliche Auswirkungen haben.
- Auswirkungen auf die Pulpa verursachen, wenn es mit der Pulpa in Kontakt kommt.
- Beschädigungen unterschiedlichen Grades im betroffenen Gewebe verursachen und die Anfälligkeit für Atemwegserkrankungen erhöhen, wenn es eingeatmet wird. Bestehende medizinisch Probleme (Hauterkrankungen, Augenprobleme, geschwächte Leber, Nieren und Atemfunktionen) können durch Aussetzen der Wirkung des Zahnätzmittels verstärkt werden.

Bitte beachten Sie alle Warnungen und Vorsichtshinweise.

SCHRITT-FÜR-SCHRITT-ANWEISUNGEN:

1. Die Zähne mit Bimsmehl oder einer ölfreien Prophy-Paste mit Hilfe einer rotierenden Bürste oder Gummikelch reinigen.
2. Die zu verklebende Oberfläche abspülen, isolieren und mit Luft (saubere, öl- und wasserfreie Pressluft) gründlich austrocknen.
3. Beim Zementieren von Bändern eine kleine Menge von NeoBand lichthärtender Bandzement auf die zahnhaltenden Oberflächen aufbringen und bis Schritt 7. fortsetzen Zum Verkleben von Klammern bis Schritt 4 fortsetzen
4. Den Schmelz mit NeoBond Zahnätzmittel ätzen. Das Ätzmittel aufbringen, 20 Sekunden warten und gründlich spülen (10-15 Sekunden). Mit sauberer, öl- und wasserfreier Pressluft 15 Sekunden trocknen. Ein richtig geätzter Zahnschmelz erscheint eisweiß. Die Oberflächen müssen von den Mundflüssigkeiten freigehalten werden. Im Falle einer Speichelkontamination mit starkem Wasserstrahl (mit kontaminationsfreiem Wasser) sorgfältig säubern, trocken tupfen, und den Ätzzvorgang am Zahnschmelz (diesmal nur 10 Sekunden) wiederholen, abspülen und trocknen.



HINWEIS: Dieser Kit enthält kein Porzellanätzmittel. Bei intraoraler Verwendung von Porzellanätzmittel (Flusssäure) entsprechende Vorsichtsmaßnahmen treffen! Vor dem Kleben auf Porzellankronen die Porzellanoberfläche mit verdünnter Flusssäure ätzen, abspülen und gründlich trocknen. Danach kann die Porzellanoberfläche mit einem Porzellansilan grundiert werden. Vorsicht - einige Silane sind entflammbar!

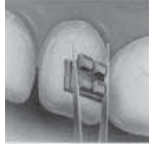
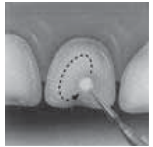
Nach Entfernung des Restsilans mit einem starken Luftstoß (mit ölfreier Luft) mit Schritten 5 bis 9 fortsetzen

HINWEIS: Beim Kleben auf Amalgam die Amalgamoberfläche mit einem Diamantschleifer oder mit einem Mikroätzer aufrauen, bevor das NeoBond Zahnätzmittel eingesetzt wird.

5. Eine einheitliche dünne Grundiermittelschicht auf die geätzte Schmelzoberfläche aufbringen. Das Grundiermittel mit Luft vorsichtig verteilen. Nicht spülen! Falls gewünscht, das Grundiermittel mit einer konventionellen Halogen-Polymerisationslampe oder einer LED-Lampe polymerisieren. Die Grundiermittel. Das Grundiermittel benötigt keine Härtung. Die grundierten Oberflächen sollten glatte erscheinen.

HINWEIS: Das Grundiermittel nicht mit einer Hochleistungs-Absauggerät entfernen!

6. Eine Kleine Menge NeoBond Klammerklebstoff auf alle zahnhaltenden Oberflächen der Klammer aufbringen. Der Klebstoff auf jede Klammer einzeln aufbringen.
- 6A. NeoBand lichthärtenden Bandzementstoff für Aufbau von Komposita aufbringen, um einen unerwünscht Okklusalkontakt mit den Instrumenten im Falle eines tiefen Bisses zu vermeiden
7. Die Klammer oder das Band sofort mit einer leichten Drehbewegung auf die Zahn aufsetzen. Eine kleine Klebstoffmenge sollte jetzt überall am Klammer- oder Bandrand heraustreten. Die letzte Einstellungen sollten durchgeführt werden, bevor der Klebstoff unter der Einwirkung der Umgebungslicht (ca. 60 Sekunden) auszuhärten beginnt.
8. NeoBond Klammerklebstoff und NeoBand lichthärtender Bandzement können mit einer Watterolle leicht weggewischt werden, bevor sie sich gesetzt haben. Später können sie mit einem Schaber leicht entfernt werden.
9. Mit einer konventionellen Halogen-Polymerisationslampe oder einer LED-Lampe die gesamte verklebte Oberfläche 20 Sekunden lang facial, mesial und distal polymerisieren.



DESINFEKTION DER SPRITZE UND/ODER DER FLASCHE

Die Spritze und/oder Flasche, wenn Sie verspritzten Körperflüssigkeiten ausgesetzt, oder von kontaminierter Hand oder Mundgewebe berührt wurden, müssen mit einem in Krankenhäusern eingesetzten Desinfektionsmittel desinfiziert werden. Akzeptable Desinfektionsmittel sind von der amerikanischen Bundes-Umweltschutzbehörde registrierte Mittel, wie Tuberkulozid, Iodophore, Chlornatron (5,25%), Chlordioxid und duale oder synergisierte quaternäre Desinfektionsmittel. Die Spritze und/oder die Flasche durch Absprühen mit einem in Krankenhäusern eingesetzten Desinfektionsmittel mit der Ausnahme von neutralem Glutaraldehyd. Um optimale Ergebnisse zu erreichen, benutzen Sie die vom Desinfektionsmittelhersteller empfohlene Kontaktzeit. Einige phenolund iodophorbasierte Stoffe können Oberflächenverfärbung verursachen. Desinfektionsmittel, die organische Lösungsmittel, wie Alkohol, enthalten, können die Plastikteile auflösen. Für optimale Ergebnisse die Hinweise des Desinfektionsmittelherstellers beachten. Bevorzugt werden wasser basierte Desinfektionslösungen.

LAGERUNG UND HALTBARKEIT

1. Die Zahnärztzmittelkappe nach jedem Gebrauch fest abschließen, um eine Verdampfung zu vermeiden. Die Dosierspitzen nach Gebrauch sofort wegwerfen, da sie beim austrocknen des Gels im Inneren der Spitze verstopft werden können.
2. Zwischen 2-24 °C (35,6-75 °F) lagern. Für optimale Frische gekühlt lagern. Bitte beachten Sie, dass die Kühlung die Viskosität erhöht, das Spritzen schwieriger gestaltet und das Aushärten verzögern. Nicht einfrieren.
3. Vor direkter Sonneneinstrahlung schützen.
4. Nicht nach dem Ablaufdatum verwenden.

SICHERE ENTSORGUNG:

Das verwendete Produkt entsprechend den nationalen und örtlichen Vorschriften entsorgen.

Es kann angebracht sein, verwendete Dosierspitzen als kontaminiert anzusehen und diese als biogefährliche Abfälle zu entsorgen.

Befolgen Sie bei Kontakt mit Patienten immer die allgemein anerkannten Vorsichtsmaßnahmen.

GEWÄHRLEISTUNG UND BESCHRÄNKTER RECHTSBEHELF

Der Hersteller gewährleistet, dass dieses Produkt frei von Material- und Herstellungsfehlern ist.

Die alleinige Verpflichtung des Herstellers und der einzige Rechtsbehelf des Kunden im Falle eines geltend gemachten Mangels sind auf den Ersatz der Ware bzw. die Erstattung des Kaufpreises beschränkt.

Jegliche konkle gewährleistungen, einschliesslich der konkludenten gewährleistung der martgängigkeit bzw. der eignung für einen bestimmten zweck, werden ausgeschlossen.

HAFTUNGSBESCHRÄNKUNG

Mit Ausnahme von Fällen, in denen dies gesetzlich untersagt ist, haftet Dentsply GAC nicht für durch dieses Produkt verursachte Verluste oder Schäden, unabhängig davon, ob diese mittelbar oder unmittelbar, speziell, zufällig oder ursächlich bedingt zustande kamen, ungeachtet der geltend gemachten Begründung, einschließlic Gewährleistungs-, Vertrags-, Fahrlässigkeits- oder Gefährdungshaftung. Diese Beschränkung gilt nicht für Schadensforderungen von Dritten in Bezug auf Personenschäden.

GEBRUIKSAANWIJZING

DUT

NeoBond® Beugelhechtmateriaal en NeoBand® Lichthardende Bandkit

BEOOGD GEBRUIK:

Het samenbinden van orthodontische brackets aan natuurlijke en kunstmatige tandoppervlakten.

GEBRUIKINDICATIES:

Geïndiceerd voor patiënten waarbij hechting van metalen en Keramische orthodontische brackets vereist is.

CONTRA-INDICATIES:

- NeoBond Beugelhechtmateriaal en NeoBand Lichthardende Bandkit zijn gecontraïndiceerd voor gebruik met patiënten die een geschiedenis van ernstige allergische reacties voor methacrylaatharsen of andere componenten hebben.
- NeoBond Beugelhechtmateriaal en NeoBand Lichthardende Bandkit zijn gecontraïndiceerd voor gebruik als herstellend materiaal.
- NeoBond Beugelhechtmateriaal en NeoBand Lichthardende Bandkit zijn gecontraïndiceerd voor het hechten aan metalen kronen.
- NeoBond Tandetsmiddel is gecontraïndiceerd voor gebruik op zachte weefsels inclusief oraal slijmvlies, ogen, en dentaal tandzenuwweefsel.

WAARSCHUWINGEN:

- NeoBond hechtmateriaalsysteemcomponenten bevatten polymerisabele methacrylaatmonomeren. Voorkom langdurig of herhaald contact met huid en ogen. Voorkom langdurig inademen. Niet oraal innemen. Indien huidirritaties of andere reacties optreden optreden, gebruik beëindigen.
- NeoBond Tandetsmiddel bevat fosforzuur, dat brandwonden in zacht weefsel kan veroorzaken. Voorkom contact met orale zachte weefsels, ogen, en huid. Niet oraal innemen.

- **Contact met de ogen:** Het tandetsmiddel bevat fosforzuur, dat brandwonden of irritatie van de ogen kan veroorzaken. Draag bij gebruik van dit product een beschermende bril en dek de ogen van de patiënt af om deze te beschermen tegen het per ongeluk versproeien van het materiaal. Spoel de ogen bij onbedoeld contact direct uit met veel water en zoek medische hulp.
- **Contact met de huid:** Het tandetsmiddel bevat fosforzuur, dat brandwonden kan veroorzaken. Als contact met de huid optreedt, wis het dan direct af en spoel grondig met grote hoeveelheden water, dan goed wassen met water en zeep na het contact. Als huiduitslag, irritatie, gevoeligheid, of andere allergische reacties optreden, zoek dan direct medische assistentie.
- **Contact met slijmvlies:** Voorkom contact met orale zachte weefsels. Als per ongeluk contact optreedt, spoel dan met veel water en spuug het water uit. Als de gevoeligheid van het slijmvlies blijft bestaan, zoek dan direct medische assistentie.
- **Inname via de mond:** Niet oraal innemen. Als per ongeluk doorslikken optreedt, drink dan grote hoeveelheden water. Als de persoon misselijkheid of ziek wordt, zoek dan direct medische assistentie. Neem onmiddellijk contact op met het lokale antigifcentrum.
- Bij langdurig inademen, indien nodig, zuurstof toedienen of kunstmatige ademhaling toepassen.

VOORZORGSMAATREGELEN:

- Uitsluitend voor professioneel gebruik. Volgens de federale wetgeving van de VS mag dit hulpmiddel uitsluitend door of in opdracht van een tandarts worden verkocht.
- NeoBand Lichthardende Bandkit, NeoBond Primer, Beugelhechtmateriaal, en Tandetsmiddel mogen alleen worden gebruikt zoals specifiek aangegeven in deze gebruiksaanwijzingen. Elk gebruik van deze producten dat niet overeenkomt met deze gebruiksaanwijzing, is naar oordeel en volledige verantwoordelijkheid van de gebruiker.
- Uitharden gedurende minder dan de gespecificeerde tijd kan de hechtsterkte reduceren.
- Alleen in goed-geventileerde ruimtes gebruiken.

- Draag geschikte oogbescherming, kleding en handschoenen. Oogbescherming wordt aanbevolen voor patiënten wanneer het tandetsmiddel wordt gebruikt.
- De fabrikant levert de geschikte doseringstip voor het tandetsmiddel. Deze tip is de enige tip die mag worden gebruikt voor het aanbrengen van gel.
- NeoBond Tandetsmiddel moet eenvoudig extruderen. GEEN EXCESSIEVE KRACHT GEBRUIKEN. Excessieve druk kan leiden tot onverwachte extrusie van het materiaal.
- Als zich een ernstig incident of bijwerking voordoet bij het gebruik van dit apparaat, meld dit dan aan de fabrikant en de van toepassing zijnde regelgevende instantie in het land of de regio waar de gebruiker en/of de patiënt zich bevindt.

BIJWERKINGEN:

NeoBand Lichthardende Bandkit, NeoBond Primer, en Beugelhechtmateriaal bevatten polymerisabele methacrylaat monomeren, die huidirritaties (allergische contactdermatitis) in vatbare individuen kunnen veroorzaken. Voorkom langdurig of herhaald contact met de huid of met zachte weefsels en ogen. Voorkom langdurig inademen.

NeoBond Tandetsmiddel kan de ogen en de huid irriteren. Het kan:

- Irriteren en hoornvliesbeschadigen veroorzaken.
- De huid irriteren en allergische reacties en rode huiduitslag veroorzaken.
- Ontsteking, oedeem, en loslaten van slijmvliezen veroorzaken.
- Ernstige gezondheidseffecten veroorzaken indien het in de spijsverteringsorganen wordt opgenomen.
- Tandzenuweffecten indien geplaatst op de tandzenuw.
- Variërende gradaties van beschadigingen aan het betreffende weefsel en verhoogde vatbaarheid voor ademhalingsziektes, indien ingeademd. Medische condities (reeds bestaande huidproblemen, oogproblemen of beschadigde lever, nier en ademhalingsfuncties) kunnen worden verergerd door blootstelling aan het tandetsmiddel.

Zie de waarschuwingen en voorzorgsmaatregelen.

STAPSGEWIJZE INSTRUCTIES:

1. Maak de tanden schoon met puimsteen of een olievrije profylactische pasta, met behulp van een draaiende borstel of een rubbercup.
2. Spoel, isoleer, en droog de oppervlakte die moet worden gehecht grondig met lucht (reinigen, olieën watervrije perslucht).
3. Breng bij het hechten van de band, een kleine hoeveelheid NeoBand Lichthardende Bandkit op de tanddragende oppervlakken van de band aan en ga door naar stap 7. Voor het hechten van de beugel ga verder naar stap 4
4. Ets het glazuur met NeoBond Tandetsmiddel. Breng het tandetsmiddel aan en wacht 20 seconden, dan grondig spoelen (10-15 seconden). Droog met schone, olie/ en watervrije perslucht gedurende 15 seconden. Op de juiste wijze geëts glazuur ziet er mat vorstwit uit. Oppervlakken moeten vrij van contaminatie door orale vloeistoffen worden gehouden. Als contaminatie door speeksel optreedt, grondig reinigen met krachtige watersproeier (vrij van contaminatie), droog deppen, en herhaal het etsen op het glazuur gedurende slechts 10 seconden, spoelen, en drogen.



OPMERKING: Voor hechten aan porseleinkroon, a.u.b. deze aanwijzingen opvolgen.

Een porselein tandetsmiddel is NIET meegeleverd in deze kit. Neem a.u.b. de voorzorgsmaatregelen voorintra-oraal gebruik van porseleintandetsmiddel (fluorwaterstofzuur) voor het uitvoeren van deze stap! Bij het hechten aan porselein, moet het gehechte porseleinoppervlak worden geëts met verdund fluorwaterstofzuur, gespoeld, en grondig gedroogd. Het porseleinoppervlak moet dan worden geprepareerd met een porseleinsilaan.

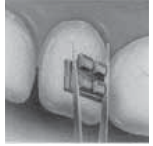
Let op - sommige silanen zijn ontvlambaar! Na verwijdering van het resterende silaan met een stevige stoot olievrije lucht, doorgaan met stappen 5-9.

OPMERKING: Wanneer gehecht wordt op amalgaam, ruw het amalgaam oppervlak op met eendiamantslijpmachine of met een micro-etser, voordat u het NeoBond Tandetsmiddel aanbrengt.

5. Breng een dunne uniforme laag primer op het geëtste glazuuroppervlak aan. De primer langzaam en voorzichtig verspreiden door gebruik van lucht. Niet spoelen! Gebruik, indien gewenst, een conventionele halogeen uithardlamp of een LED-licht, polymeriseer de primer. Uitharden van de primer is niet vereist. De geprepareerde oppervlakken moeten een glossy uiterlijk hebben.

OPMERKING: Primer niet verwijderen met de hoogvermogenafzuiging!

6. Breng een kleine hoeveelheid NeoBond Beugelhechtmateriaal op alle tanddragende oppervlakken van de beugel aan. Het hechtmateriaal moet worden aangebracht op één beugel tegelijkertijd.
- 6A. Breng het NeoBand Lichthardende Bandkit-materiaal aan, voor de composietopbouw, om ongewenst occlusiecontact met het hulpmiddel in diepe bijtgevallen te voorkomen
7. Zet de beugel of band direct op de tand met een licht draaiende beweging. Een kleine hoeveelheid hechtmateriaal moet rond de gehele beugel- of bandrand naar buiten komen. De laatste instelling moet worden gemaakt voor het hechtmateriaal begint uit te harden door het omgevingslicht (ongeveer 60 seconden).
8. NeoBond Beugelhechtmateriaal en NeoBand Lichthardende Bandkit kunnen eenvoudig worden weggewist met een katoenen rol voor het zich gaatzetten, of kan worden verwijderd met een peller nadat het zich heeft gezet.
9. Gebruik een conventionele halogeen uithardlamp of een LED-licht, polymeriseer het gehele gehechte oppervlak gedurende 20 seconden vanuit de faciale, mesiale, en distale richtingen.



DESINFECTIE VAN INJECTIESPUIT EN/OF FLES

De injectiespuit en/of fles indien blootgesteld aan spatten of sproeien van lichaamsvloeistoffen of die aangeraakt kunnen zijn door verontreinigde handen, of orale weefsels, moeten worden gedesinfecteerd met een desinfectiemiddel op hospitaal-niveau. Acceptabele desinfectiemiddelen zijn EPA-geregistreerde middelen zoals tuberculocidal, jodoform, natriumhypochloriet (5,25%), chloordioxide en tweevoudige of synergische viervoudige koolstofverbindingen zijn goedgekeurde desinfectiemiddelen. Desinfecteer de injectiespuit en/of fles door sproeien op de injectiespuit en/of fles met een aanbevolen desinfectiemiddel op hospitaalniveau, behalve neutrale glutaraldehyde, gedurende de contacttijd aanbevolen door de desinfectiemiddelfabrikant voor optimale resultaten. Sommige fenolgebaseerde middelen en jodoform-gebaseerde producten kunnen vlekken op het oppervlak veroorzaken. Middelen die organische oplosmiddelen bevatten, zoals alcohol, kunnen de mogelijkheid hebben tot het oplossen in alcohol. De aanwijzingen van de desinfectiemiddeloplossingen moeten op de juiste wijze worden opgevolgd voor optimale resultaten. Watergebaseerde desinfectiemiddelfabrikant genieten de voorkeur.

STORAGE AND SHELF LIFE

1. Plaats de dop van het tandetsmiddel stevig terug na ieder gebruik om verdamping te voorkomen. Gooi doseringstips na gebruik weg omdat doseringstips kunnen dichtlopen indien de gel aan de binnenzijde van de tip uitdroog.
2. Bewaar tussen 2-24°C (35.6-75°F). Bewaar in de koelkast voor optimale versheid. Let erop dat koelen de viscositeit zal verhogen, waardoor het uitspuiten moeilijker wordt en de tijd om te zetten vertraagt. Niet invriezen.
3. Weghouden uit direct zonlicht.
4. Niet gebruiken na vervaldatum..

VEILIGE VERWIJDERING:

Voer gebruikte producten af in overeenstemming met de nationale en lokale regelgeving.

Het kan nodig zijn gebruikte geschikte doseringstip als verontreinigd te beschouwen en ze als biologisch gevaarlijk afval af te voeren.

Neem altijd universele voorzorgsmaatregelen in acht bij contact met patiënten.

BEPERKTE GARANTIE

De fabrikant garandeert dat dit product vrij is van materiaal- en fabricagefouten.

De enige verplichting van de fabrikant en het enige rechtsverhaal van de klant bij een eventueel geclaimd defect is beperkt tot vervanging van het artikel of vergoeding van de aankoopprijs.

De Fabrikant wijst alle impliciete garanties af, inclusief impliciete garanties van verkoopbaarheid of geschiktheid voor enig doel.

BEPERKING VAN AANSPRAKELIJKHEID

Voor zover de wet het toestaat, zal de Fabrikant niet aansprakelijk zijn voor enige schade of verlies voortkomend uit dit project, het zij direct, volgend, of bijkomend, inclusief garantie, contract, nalatigheid, of strikte aansprakelijkheid. Deze beperking is niet van toepassing op letselschadeclaims van derden.

Part#	Description
52-800-00	NeoBond® Light Cure Adhesive Kit
52-850-00	NeoBond® LC Adhesive Kit Compute
52-800-10	NeoBond® Adhesive Syringe 4G
52-800-51	NeoBand® LGT Cure Band Cement 4G Single
52-800-52	NeoBand® LGT Cure Band Cement 4G pk6
52-850-10	NeoBond® LC Compute Refill pk20
52-800-16	NeoBond® Gel Etch Syringe 5M w/tip
52-800-11	NeoBond® Primer 6ML
52-800-04	NeoBond® Etch Tips 25 pack
17-000-14	Ideal® Mini Mixing Sticks 100
97-400-20	GAC Gun Syringe



Manufacturer:

DENTSPLY GAC International

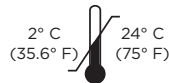
One CA Plaza, Suite 100

Islandia, NY 11749 USA

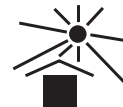
Tel: 800-645-5530

Fax: 631-357-8793

Temperature
Limitation



Keep away
from sunlight



CE
0120



Emergo Europe
Prinsessegracht 20
2514 AP, The Hague
The Netherlands

R_x
ONLY