

# DESIGN



Inspirations  
**2017 – 2018**

par Dentsply Sirona Treatment Centers



# Éditorial

Chers lecteurs,

le poste de traitement est le cœur du cabinet et le point central de la salle de traitement. C'est pourquoi il est essentiel qu'il réponde à toutes les demandes en rapport avec le design et les aspects fonctionnels.

Une qualité élevée pérenne et prête à accompagner les évolutions techniques et numériques à venir. C'est ainsi que Dentsply Sirona Treatment Centers définit le design des produits Teneo, Sinius et Intego. La fonctionnalité, le confort et l'esthétique sont coordonnés pour une parfaite synergie de tous les détails.

Ceci permet de mettre au point des solutions innovantes qui garantissent un traitement dentaire plus efficace, rapide et sûr.

Pour parvenir à ce résultat, nous entretenons une relation de proximité et d'écoute attentive avec nos clients. Une communication transparente est la base de notre processus de design. Nous entretenons un dialogue approfondi avec eux, au cours duquel nous prenons connaissance de leurs souhaits et de leurs objectifs pour l'avenir afin de les intégrer à notre planning. Cette collaboration directe aboutit à des conceptions de produits et à des solutions coordonnées dont nous centralisons ensuite la distribution.

Sur quel aspect important se fonde notre réussite ? Nous soulevons de nombreuses questions afin d'approfondir les choses et de ne pas rester en surface. C'est pourquoi les designs fonctionnels et riches en émotions de Dentsply Sirona Treatment Centers peuvent s'intégrer dans le monde entier à des modes thérapeutiques et à des décorations d'intérieur personnalisées. Nous considérons depuis des années que notre mission est d'être constamment à l'écoute des tendances globales et des pratiques locales.

Ceci nous permet de guider les cabinets dentaires sur la voie du numérique et de leur apporter un soutien professionnel en matière de design, de flux de travail et d'intégration au cabinet.

Dans ce numéro exclusif de notre magazine, nous nous penchons sur l'interaction harmonieuse entre les flux de travail et le design. L'objectif de DSIGN est d'être une source d'inspiration et de vous présenter les nombreuses façons de personnaliser le design de votre cabinet. Des dentistes, des designers, des partenaires commerciaux, des prescripteurs

de tendances et de nombreux autres experts ont participé à la réalisation de ce numéro. Quatre tendances marqueront la saison 2017/18 : les matériaux authentiques, les formes épurées, les motifs joyeux et l'élégance suprême. Nous avons ajouté de saisissantes illustrations qui montrent de quelles façons l'architecture, le design et les flux de travail communiquent pour façonner l'identité d'un cabinet dentaire.

Outre des témoignages convaincants, nous avons également rassemblé des conseils pertinents, des faits utiles et des photographies qui agrémenteront votre lecture. Certaines vous invitent à la découverte de la nature tandis que d'autres fascinent par leur élégance épurée ou glamour, ou se parent de couleurs vives pour répandre la bonne humeur. Elles sont cependant toutes alimentées par une passion commune : faire progresser la dentisterie.

Nous espérons que vous en apprécierez la lecture.

Susanne Schmidinger

Director Product Management  
Postes de traitement

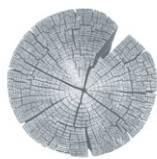
03



## Le design découle de l'aspect fonctionnel

*(Une discussion au sujet de la R&D et du design des produits)*

**04 – 09**



## Tendance : matériaux authentiques 10 – 11

### L'appel des montagnes

*(Dr Marcus Riedl, Msc.)*

**12 – 15**

### Matériaux utilisés

*(Dr Shabana Ilic-Bodram et Dajan Ilic)*

**16 – 19**

### Une vue apaisante

*(Nancy Reichenbach, Msc.)*

**20 – 23**

### Une atmosphère chaleureuse

*(Dr Gauri Mona Patel D.D.S.)*

**26 – 27**

### Inspiration

**28 – 29**



## Tendance : formes épurées

**32 – 33**

### Un monument protégé à la rencontre de la modernité

*(Dr Guido Lier)*

**34 – 37**

### Des compositions lumineuses sophistiquées

*(Dr Bernd Kottmann, Msc.)*

**38 – 41**

### Accents bleus

*(Dr Michael Langhammer)*

**42 – 43**

P.16



P.28

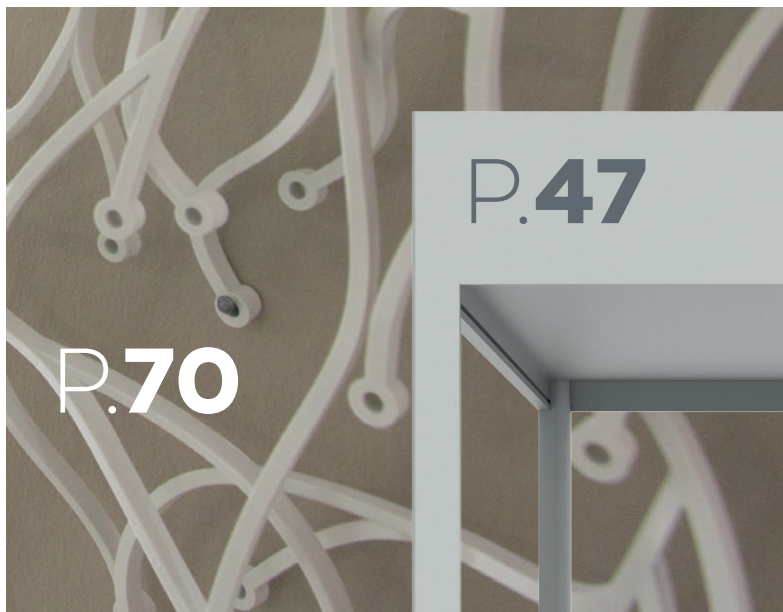


*Une nette tendance émerge : celle de faire entrer la nature dans l'espace urbain. La suppression des frontières entre nature et culture marque un changement de paradigme qui se reflète dans de nombreux aspects de la vie et donne naissance à de nouveaux modes de vie.*

**FAIRE ENTRER LA NATURE (30 – 31)**

04

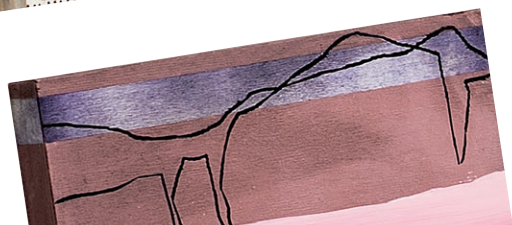
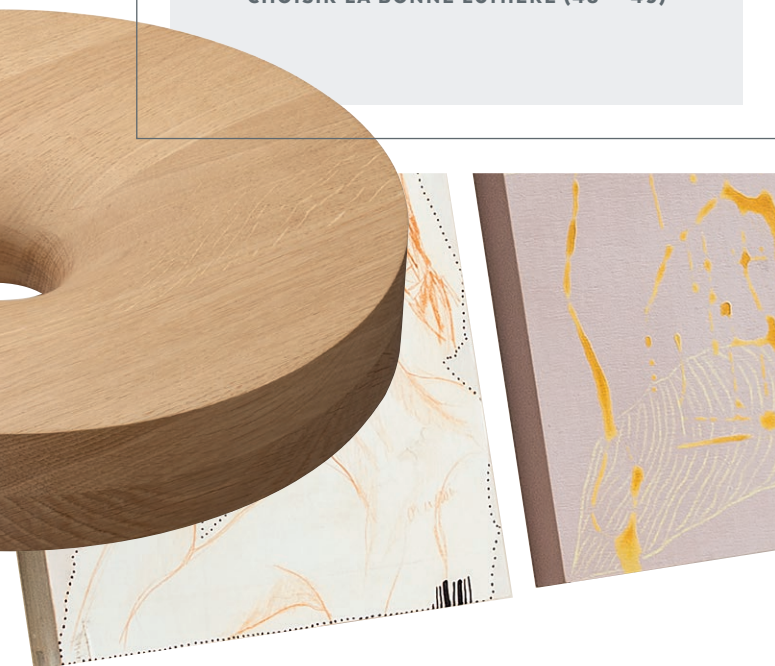
P.70



P.47

*La lumière contrôle votre rythme vital et constitue par conséquent une nécessité de base, un besoin humain fondamental. Un concept d'éclairage adapté peut avoir un impact majeur sur les émotions des patients et influencer positivement sur l'atmosphère et le travail de l'équipe soignante.*

**CHOISIR LA BONNE LUMIÈRE (48 – 49)**



**P.82**

*Le confort résulte d'une atmosphère détendue et chaleureuse provenant de la combinaison de plusieurs expériences sensorielles différentes. Ces dernières sont nombreuses, diverses, et en majorité objectives : on peut notamment citer une température adaptée, une couleur ou une forme esthétique, une sensation agréable au contact d'une surface.*

**LE CONFORT COMMENCE  
DANS LA TÊTE (78 – 79)**

**Inspiration**

**46 – 47**



**Tendance : motifs joyeux**

**50 – 51**

**Des motifs évocateurs**

*(Dr Johannes Schinz)*

**52 – 55**

**Le cabinet sous forme de toile**

*(Jenny Apekian D.D.S.)*

**56 – 59**

**Double orientation et brises alpines**

*(Dr Christine et Maxim Mennle)*

**60 – 63**

**Inspiration 64 – 65**



**Tendance : élégance suprême 68 – 69**

**Glamour high-tech**

*(Dr Michael Kratschmayr)*

**70 – 73**

**Une touche de doré**

*(Shahin Rostami et Dr Pour Saba)*

**74 – 77**

**Inspiration 78 – 79**

**Design du cabinet**

*(L'avis de l'expert)*

**80 – 84**

**Pour terminer : Impression**

## La conception réinterprète

# la fonction

– – **UN ENTRETIEN** sur le développement et la conception des postes de traitement Dentsply Sirona : les personnes interrogées étaient Thomas Nack, Directeur du service de R&D du département postes de traitement chez Dentsply Sirona et l'expert en design Andreas Ries, Directeur général de Puls Produktdesign.

*M. Nack, pourquoi la construction, le design et la qualité du postes de traitement revêtent-elles tant d'importance dans un cabinet dentaire ?*

**TN** – Le poste de traitement est le cœur du cabinet dentaire. Pour l'équipe soignante, c'est la pierre d'angle des traitements dentaires. Quant aux patients, ils évaluent leur degré de bien-être dès le premier contact avec le fauteuil. Par conséquent, le postes de traitement participe grandement à l'atmosphère du cabinet.

*M. Ries, quel doit être le design d'un postes de traitement pour que le dentiste, l'équipe et le patient se sentent à l'aise ?*

**AR** – Nous souhaitons concevoir un poste de traitement qui suscite la confiance et procure un sentiment de sécurité. Par conséquent, les postes de traitement de Dentsply Sirona véhiculent une certaine fluidité. Le patient s'en rend compte en une fraction de seconde.

*Quel est selon vous le rôle concret du design ?*

**AR** – Le design exerce une force de persuasion qui touche de nombreux niveaux de perception différents. Nous souhaitons également que la qualité élevée des produits de Dentsply Sirona soit perceptible dans leur conception. Notre objectif est que la qualité d'un objet s'exprime dès la première impression. Par exemple, le rembourrage d'un siège doit être une véritable invitation à s'asseoir confortablement. Les poignées doivent non seulement être agréables et offrir une bonne prise en main, mais elles doivent aussi en avoir l'air.

*Quels sont les enjeux spécifiques à la conception d'un poste de traitement ?*

**AR** – Les postes de traitement sont des systèmes très complexes et cependant portables. Ils sont constitués de nombreux composants obéissant tous à leur propres principes et exigences. Dentsply Sirona veille

à ce que tous les composants du postes de traitement fonctionnent ensemble de manière harmonieuse. Par conséquent, l'un de nos objectifs de conception était d'exprimer la fluidité de mouvement dans les éléments esthétiques du produit. Des formes dynamiques et courbes génèrent un profil caractéristique. La surface de repos et le système de levage du fauteuil confèrent aux modèles Teneo, Sinius et Intego une esthétique familière et facilement reconnaissable.

**TN** – Chaque modèle de produit a une personnalité propre qui s'exprime dans les éléments spécifiques au praticien, afin de répondre aux différentes exigences de confort des salles de traitement. Lorsqu'un cabinet dispose de plusieurs modèles Dentsply Sirona différents, ces derniers sont tous identifiés comme faisant partie d'une seule et même gamme.

*Vous nous avez révélé certaines des règles régissant la ligne esthétique de la marque Dentsply Sirona. En quoi la marque est-elle si spéciale et comment se différencie-t-elle de ses concurrents en matière de fonction et de design ?*

**AR** – La marque se distingue clairement, et rencontre un succès dans le monde entier. Les aspects esthétiques et fonctionnels interagissent comme dans une composition musicale. L'accord final est toujours parfait. Les points forts sur le plan esthétique découlent d'éléments caractéristiques et immédiatement reconnaissables. Parmi ces derniers figurent le fauteuil, les éléments praticien et assistant, les interfaces utilisateur et l'éclairage. D'autres éléments comme les bras de support et le groupe eau ont été délibérément conçus dans un style très épuré. Il en résulte un concept global agréable du point de vue esthétique qui peut facilement s'intégrer à tout style d'agencement intérieur, et ce dans le monde entier.



**ANDREAS RIES**

*Diplôme en design industriel (Diplom. Industriedesigner)  
Directeur général de Puls Produktdesign*

*Depuis 2005, en charge de la conception de produits,  
de la gestion de projets et du conseil stratégique  
pour Dentsply Sirona*

*En 1984, il a fondé Puls Design avec  
Dieter Fornoff et Eberhard Klett*

*1978 – 1984 : diplôme en design industriel  
Université de sciences appliquées de Darmstadt  
et Université d'Art et de Design d'Offenbach*



**THOMAS NACK**

*Depuis 2006 : responsable de la conception et du  
développement des postes de traitement de Dentsply  
Sirona sur le site de Bensheim*

*1999 – 2006: Chef du département d'assurance qualité  
de la division Postes de traitement*

*1990 – 1999: Divers postes dans la production et la  
planification de la production des postes de traitement*

*Diplôme d'ingénieur en ingénierie physique à l'Université  
de sciences appliquées de Wiesbaden*



**TN** – La marque présente également quelques particularités en termes de fonction. Les postes de traitement impressionnent par leur simplicité de fonctionnement.

On remarque tout d'abord la liberté de mouvement du bras de support, puis des détails tels que le fonctionnement piloté par écran tactile et pédale.

*La maxime de Dentsply Sirona selon laquelle « la forme suit la fonction » a donc également été appliquée dans la nouvelle génération de postes de traitement.*

**AR** – Toutes nos avancées en termes de design s'appuient sur l'aspect fonctionnel. Le dernier-né de la nouvelle génération de postes de traitement est le modèle ambidextre Intego pour droitiers et gauchers. Le groupe eau avec système de désinfection intégré, l'élément praticien et l'élément assistant se déplacent facilement, avec rapidité et élégance, d'un côté à l'autre et dans un espace minimal. En d'autres termes, nous continuons de privilégier l'aspect fonctionnel, tout en le personnalisant. L'objectif est de parvenir à une mise en valeur à la fois attrayante, intéressante et raffinée des fonctions. Le design doit être spécifique et émotionnel. Il ne doit pas être purement technique. Il doit aussi être séduisant.

*Les produits de Dentsply Sirona sont conceptualisés dans un souci de durabilité. Ceci vaut-il également pour le design ?*

**TN** – Les postes de traitement sont des biens d'équipement, et ils ne sont généralement pas remplacés à court terme. Par conséquent, la longévité est extrêmement importante en termes de fonctionnalité et de design. Les postes de traitement doivent fonctionner sans problème sur une longue période de temps et doivent être visuellement attrayants. Par conséquent, nous évitons d'apporter de trop importantes modifications aux aspects esthétiques et au mode de fonctionnement des fauteuils.

**AR** – On parle souvent de design « intemporel ». Cette description est associée à un niveau très élevé d'exigence. Pour parvenir à un tel résultat, il ne faut pas suivre les tendances à court terme. Chaque design est marqué par l'esprit de son époque. Cependant, il doit également être innovant et unique, car il est un élément spécifique du cabinet. Notre objectif



est de développer une approche esthétique des lignes et des formes qui soit considérée comme attrayante et agréable à long terme. Nous avons établi et développé des lignes directrices pour Dentsply Sirona qui se caractérisent par une silhouette fluide et un profil dynamique, des surfaces à haute brillance douces et peu d'éléments susceptibles de perturber la forme. Par conséquent, nous nous appuyons sur des éléments esthétiques pouvant servir de base à l'élaboration d'un design durable et pérenne.

*Thomas Nack et Andreas Ries (en bas) en train d'échanger.*

*Les commandes sont importantes en termes de fonctionnalité et de design. Comment les gérez-vous ?*



**TN** – Les symboles jouent un rôle important dans le système de commande. Leur élaboration peut parfois prendre du temps. Nous consultons une équipe d'experts en dentisterie afin de définir un symbole intuitif capable d'exprimer instantanément et avec justesse la fonction qui lui correspond. De plus, nous ne pouvons pas seulement modifier la logique de commande, que ce soit d'une génération à l'autre ou au sein d'une même série de modèles. Grâce à un tel niveau d'exigence, les dentistes peuvent changer de fauteuils dans la gamme Dentsply Sirona, ou travailler avec plusieurs fauteuils Dentsply Sirona différents, sans avoir à modifier leur flux de travail habituel.

Notre objectif est par conséquent de préserver la continuité des commandes et de pouvoir intégrer de nouveaux éléments techniques sans aucun problème. Nous devons faire face à un très grand nombre de dépendances, dont nous devons assurer la coordination tant sur le plan du développement que du design.

**AR** – Nous ne pouvons faire aucun compromis en termes d'ergonomie. Il existe une norme fondamentale et spécifique à la marque qui définit les normes d'exploitation du point de vue ergonomique. En conséquence, tous les postes de traitement Dentsply Sirona partagent un design, une signification, un symbolisme et une apparence identiques au niveau des commandes.

*M. Nack, quels sont les facteurs à la base d'un nouveau projet de développement dans la division postes de traitement ?*

**TN** – En général, tout commence par une étude des exigences fonctionnelles et techniques du client et du marché. C'est ainsi que s'élabore l'idée du nouveau produit. Nous commençons par des investigations très simples. Nous étudions attentivement les innovations techniques possibles et les exigences du marché en termes concrets. Le design est à cet égard un facteur très important. Dans cette optique, le designer du produit se met au travail dès que nous savons ce que nous voulons. Sur le plan esthétique, nous avons répondu aux attentes et veillé à ce que la nouvelle génération de postes de traitement bénéficie d'une mise en œuvre extrêmement simplifiée, dans la couleur dite « blanc trafic ». Un blanc pur, avec des surfaces lisses.



*M. Ries, comment participez-vous au processus ?  
Pouvez-vous nous donner un exemple ?*

**AR** – Tout d’abord, le service marketing nous fait parvenir toutes les exigences importantes relatives au produit et tous les souhaits en matière de fonctionnalité. Simultanément, nous enquêtons sur toutes les tendances actuelles en matière de design dans le secteur dentaire, ainsi que dans d’autres secteurs de l’industrie et de l’ameublement. Pour Teneo, Sinus et Intego, notre objectif était de développer une nouvelle génération de postes de traitement offrant un niveau de confort unique au patient. La gamme C s’était déjà démarquée avec ses icônes au style particulier, hérité des années 90. Les éléments esthétiques reposaient sur une approche rationnelle, angulaire et masculine, comparable à celle appliquée aux voitures de l’époque. Aujourd’hui, les formes sont plus expressives et tournées vers l’émotion. Nous avons remplacé les soufflets de la gamme C par un nouveau mécanisme de levage qui confère au pied du fauteuil un style unique. En ciblant les innovations, comme la conception du fauteuil, les adaptateurs d’assainissement intégrés et les poignées et accoudoirs arrondis et facilement accessibles, nous avons pu fidéliser un groupe cible en progression constante, celui de la patientèle féminine, avec la nouvelle gamme de postes de traitement.

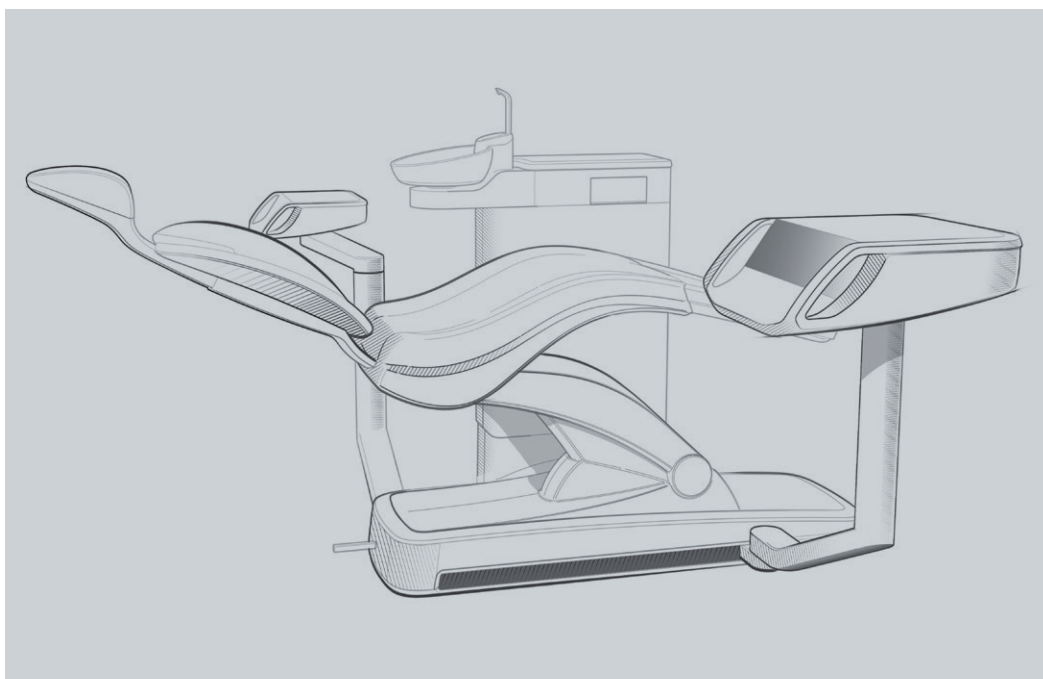
*La création d’un nouveau produit nécessite la participation de nombreux talents et un grand nombre de collaborateurs et de partenaires sont amenés à travailler en équipe. M. Nack, qui participe au processus de développement et de design ?*

**TN** – Plusieurs experts techniques composent l’équipe participant à la création d’un nouveau poste de traitement chez Dentsply Sirona. Les responsables produit ont une influence importante sur les aspects fonctionnels et esthétiques de la conception. Les designers et les développeurs de matériel et de logiciels élaborent chaque composant et pièce jusque dans les moindres détails. Les ingénieurs-électriciens veillent à ce que l’électronique puisse s’encaster dans les meubles. Les ingénieurs vérifient si les fournisseurs peuvent fabriquer des objets et pièces spécifiques.

Pour le fauteuil, l’élément praticien et l’élément assistant, ainsi que le groupe eau, des experts spécialisés chacun dans leur domaine se rassemblent. Pour terminer, des installateurs vérifient si le dispositif peut être assemblé et comment il convient de procéder. Ensuite, nos collègues de la division après-vente vérifient que les fauteuils et les appareils peuvent ensuite être entretenus.

10

*Ébauche d’une idée par Andreas  
Ries de Puls Produktdesign.*



Même les possibilités de conditionnement et de stockage ont leur importance dans le développement d'un nouveau produit.

*M. Nack, dans quelle mesure les matériaux et les techniques de production influent-ils sur le développement d'un nouveau produit ?*

**TN** – Les matériaux et le design sont interdépendants, de sorte que nous recourons constamment à l'utilisation de nouveaux matériaux. Tous les matériaux doivent être conformes à nos exigences élevées, et plusieurs points doivent être pris en considération.

Les qualités d'hygiène sont particulièrement importantes. Le fauteuil doit être facile à nettoyer. En d'autres termes, nous avons besoin de surfaces lisses et dépourvues d'interstices profonds, stables et opérationnelles dans tous types de conditions dans le monde entier. Ceci concerne également les surfaces au niveau micrométrique. La capacité de transformation des matériaux est également importante, car nous souhaitons également les utiliser pour reproduire les formes définies lors de la phase

de conception. Si des joints sont nécessaire le matériau doit permettre la réalisation de lignes de découpe parallèles, y compris sur de grandes longueurs, et ne présenter aucune déviation. Chaque partie doit être capable de s'intégrer parfaitement aux autres, sans aucune déviation. Autre aspect important, la simplicité d'installation des pièces fabriquées. Ceci signifie que notre produit et tous ses composants doivent être économiques à fabriquer. Ils doivent également être aussi simples que possible à monter et à démonter.

*Le design original des gammes Teneo, Sinius et Intego est demandé dans le monde entier. Craignez-vous qu'il soit copié ?*

**TN** – S'il est possible de copier le design, il est en revanche très difficile de reproduire l'interaction parfaite entre la fonction et le design. Qui plus est, la personne dont le travail est ainsi reproduit a de toute évidence une longueur d'avance.

*Un poste de traitement est en cours de fabrication sur le site de production de Bensheim.*

*M. Nack, M. Ries, merci pour cette discussion intéressante.*





## La tendance matériaux

**authentiques** produit un design intemporel qui mélange les techniques modernes avec des matériaux authentiques.

L'atmosphère semble familière, authentique et très attachée aux valeurs traditionnelles.

Les patients se sentent instantanément à l'aise.



13



**VASE**

*Le modèle « Tyre »  
présente un look  
robuste et authentique.  
La fabrication du vase  
en céramique  
a nécessité huit  
semaines.*

**DESIGNER**

*Floris Wubben  
[www.floriswubben.nl](http://www.floriswubben.nl)*



# L'appel des montagnes

*Les éléments en bouleau du cabinet du Dr Riedl renvoient une sensation de grands espaces.*

– **LORSQUE L'ON ENTRE** dans le cabinet du Dr Marcus Riedl Msc. et de ses collaborateurs, la première chose qui saute aux yeux est l'ensemble de bouleaux. Il vous donne une impression de nature, comme si vous étiez en forêt. Cette impression se confirme à mesure que vous traversez les pièces, car le bois, matière naturelle par excellence, a été volontairement utilisé comme un élément récurrent du décor. Les fins panneaux de chêne sur les murs créent une atmosphère particulièrement chaleureuse. La salle d'attente et la salle de radiographie ont été conçues à l'image d'un refuge, faisant ainsi de la visite chez le dentiste une expérience qui sort de l'ordinaire. Le Dr Riedl et sa femme ont eu l'idée de créer un paysage de montagne pour les patients suite à des vacances de neige qui précédaient tout juste leur emménagement dans un nouveau cabinet en 2013. « Nous sommes des passionnés de ski et notre hôtel dans les montagnes nous a donné l'idée de recréer ce sentiment de bien-être pour nos patients », explique le Dr Riedl. Les montagnes offraient un lieu de ressourcement immédiat, ce qui lui a donné l'idée de faire entrer la magie de la nature dans son cabinet. La beauté des montagnes est évidente dans tout le cabinet ; un mur central faisant penser à un pan de montagne rocailleux s'étend du rez-de-chaussée jusque dans les étages supérieurs. L'espace d'accueil au rez-de-chaussée et la salle de stérilisation au premier étage sont situés du côté en pierre. Les salles de traitement sont quant à elles situées des deux côtés. L'appel des montagnes est perceptible via les grandes photographies en noir et blanc présentes dans les salles de traitement individuelles, des clichés sur lesquels figurent des paysages alpins éblouissants. Les meubles blancs du cabinet contrastent, en revanche par leur style sobre et joliment dépouillé.

## Des profondeurs de la vallée jusqu'au sommet

Étant donné que les salles de son cabinet sont distribuées sur trois étages, le Dr Riedl avait assez d'espace pour intégrer son sport favori au décor : le ski. L'espace d'accueil, la salle d'attente et les espaces de traitement prophylactique et pédiatrique sont situés au rez-de-chaussée, l'espace de base. La zone de moyenne montagne au premier étage abrite les salles de traitement, l'espace chirurgical et le laboratoire interne. Des séminaires sont

organisés dans les espaces supérieurs du second étage. À chaque étage, les patients peuvent découvrir des caractéristiques et des détails décoratifs sur le thème de la montagne. Il y a notamment les vestiaires à l'endroit des bouleaux, des tabourets recouverts de fourrure et des coussins en forme de cœur, dans le pur style bavarois. Des touches de vert, des fleurs fraîches, des bougies et des senteurs agréables associées à des décorations de saison composent une atmosphère tout à fait chaleureuse et accueillante.

Le dentiste franconien accorde une grande importance au bien-être de ses patients. C'est pourquoi tout le personnel d'accueil a également reçu une formation de commis d'hôtel. La convivialité et les temps d'attente réduits garantissent un sentiment de bien-être dès l'entrée du patient dans le cabinet. Ce sentiment s'exprime dans de nombreux détails décoratifs : des cadeaux offerts par les invités et les visiteurs ajoutent la touche finale à ces montagnes. Parmi ces éléments figurent des ramures. Le Dr Riedl les aimait tellement qu'il les a intégrées au design de son cabinet.

15





—>

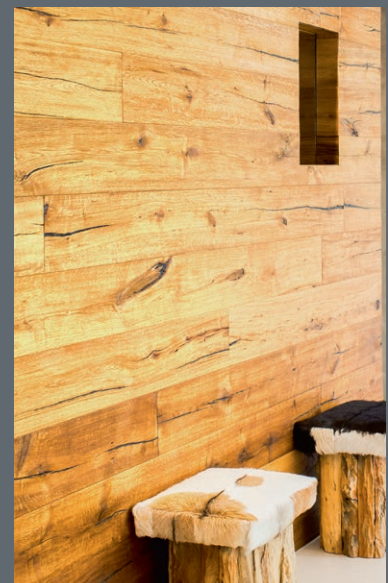
Grâce à ce design, le Dr Riedl souhaite non seulement véhiculer un sentiment de bien-être, mais aussi faire connaître son goût pour la nature. La petite ville rurale de Stein compte 16 000 résidents. Elle se situe en périphérie de la métropole de Nuremberg-Fürth-Erlangen. À ce titre, la majorité des patients proviennent non seulement de la ville, mais également de la campagne et se sentent proches de la nature. Toutefois, la transition d'un environnement chaleureux à l'installation innovante techniquement d'un cabinet dentaire moderne a pu être réalisée aussi grâce à l'association de meubles blancs pour le cabinet, de photographies en noir et blanc et d'éléments en bois.

En termes d'équipement dentaire, le Dr Riedl et ses collaborateurs ont opté pour Dentsply Sirona : « Pour nous, il est important d'offrir un confort maximum aux patients de tous âges. Au fil des années, je me suis de plus en

plus spécialisé dans l'implantologie. Lors des rendez-vous de longue durée, le confort et l'ergonomie sont essentiels, en particulier pour les patients âgés. C'est pourquoi le choix du poste de traitement Teneo s'est imposé à moi. Ce n'est pas seulement pour améliorer le confort du patient, mais aussi pour nous les dentistes, car nous passons de nombreuses heures par jour à utiliser fauteuil. Le flux de travail est également très performant grâce à la voie de coulissement et à l'écran tactile moderne ». Le cabinet dispose également de son propre laboratoire central, lequel offre aux patients des prothèses de qualité supérieure « Made in Germany ». Le Dr Riedl a expliqué que ses patients étaient très sensibles aux coûts et accordaient une grande importance à la qualité. « Nous voulons que nos patients disent : Ce cabinet tient ses promesses et nous offre une expérience particulièrement complète ». En adéquation avec cette approche et les paysages montagneux, il offre également à ses patients, via son espace d'accueil, de précieux conseils à appliquer de retour chez soi : « Un beau sourire peut déplacer des montagnes ».



« Un beau  
sourire peut  
déplacer des  
montagnes »



17

**DR MARCUS RIEDL ET SES COLLABORATEURS, STEIN, ALLEMAGNE**



**CABINET OUVERT EN 2013, AVANT CELA,  
IL ÉTAIT EMPLOYÉ AU CABINET DE SON ONCLE**

*3 praticiens, 11 assistants, 3 prothésistes dentaires  
2 responsables de cabinet, 2 assistants pour la préparation  
des produits stériles*

*Taille du cabinet : env. 450 m<sup>2</sup>*

**SERVICES PROPOSÉS**

*Implantologie, dentisterie esthétique, endodontie, blanchissement,  
parodontologie, chirurgie, prophylaxie, traitements pédiatriques,  
prothèses du laboratoire*

**MATÉRIEL**

*Teneo, Orthophos XG, Sinus*

# Matériaux utilisés

— LA ZONE autour d'Albstadt-Ebingen était autrefois désignée le « Manchester du Jura ». Cette appellation fait référence à l'industrie textile qui a prospéré dans cette région au 19ème siècle. Après la délocalisation de la production textile entamée au début des années 70, peu de fabricants ont survécu au déclin de l'industrie textile dans la région. Ceci a généralement marqué la fin des teintureries, des fabricants de tissu et de fil, et des fabricants de machines textile. Il ne reste que des bâtiments, un des plus beaux exemples d'architecture industrielle. Ceux-ci sont ornés d'éléments en fonte et de briques de couleur rouge, et dotés de pièces spacieuses et hautes de plafond qui sont désormais utilisées par des établissements culturels, médicaux, scolaires ou autres.

## L'idée fondatrice de Mundwerk

L'un de ces bâtiments - une ancienne manufacture de velours située à Albstadt-Ebingen - est désormais utilisé par le docteur



en médecine dentaire Shabana Ilic-Brodam et son mari, le prothésiste dentaire Dejan Ilic, qui y ont ouvert leur cabinet dentaire « Mundwerk » (terme allemand signifiant « grande bouche ») en novembre 2014. Le couple Ilic forme une équipe absolument merveilleuse. La dentiste et le prothésiste dentaire se complètent parfaitement tant dans la vie privée que professionnelle, et ils partagent également un grand sens de l'humour. Chaque patient le remarque lorsqu'il entre dans ce cabinet personnalisé d'une façon très inhabituelle. Le thème industriel de l'« usine » a été appliqué harmonieusement dans tout le cabinet - du portemanteau au formulaire d'anamnèse. Les salles de traitement sont appelées Usine 1, 2 et 3, les toilettes « Fabrications », le porte-manteau est constitué de cordes de traction pendant du plafond et garnies de mousquetons et les cartes de rendez-vous portent l'indication « Votre prochaine visite à l'usine ». Les sols industriels recouverts d'une chape de béton apparent verni d'anthracite contrastent avec les murs blancs qui laissent apparaître ici et là l'ancien briquetage. Les tuyaux de ventilation, les poulies et les poutres en acier révèlent l'ancienne fonction du bâtiment en tant que manufacture de velours. Le couple Ilic a réussi à intégrer les origines du bâtiment et à les réinterpréter dans le but d'aménager un cabinet d'une grande modernité dans un bâtiment industriel d'époque.

## Un sourire est un signe de bonne santé

Les patients peuvent-ils se sentir à l'aise dans l'atmosphère d'une ancienne usine ? Le couple en est convaincu et a pu constater que tous les patients étaient ravis de revenir et se





19



→  
 sentaient généralement très détendus. Dejan Ilic cite les facteurs qui contribuent à créer l'atmosphère spéciale de « Mundwerk » : « Nous avons délibérément choisi des couleurs vives et chaleureuses. Des suspensions sphériques cuivrées et des chaises longues de couleur jaune moutarde confèrent à la pièce son ambiance conviviale. Le cuivre se retrouve sur les grands bougeoirs. Même s'il serait exagéré de parler de bien-être, c'est en tout cas l'orientation générale, car les patients doivent se sentir comme dans un salon de beauté, plutôt que chez le dentiste. Nous avons également ajouté une touche d'humour à chaque chose. Mais pourquoi avoir été attentifs à cela ? Lorsque les patients rient, ils se sentent à l'aise et communiquent leur gaieté à leur entourage. La bonne humeur est contagieuse. Si nos patients doivent attendre quelques minutes, nous essayons également de rendre leur visite agréable en leur proposant un café, une connexion Wifi en libre accès et une station de chargement pour leurs téléphones cellulaires. Les écrans présentent des vidéos amusantes et une musique d'ambiance les apaise. Le facteur humain joue également un rôle majeur : notre équipe a été formée à se montrer sympathique et agréable avec les patients. Grâce au design étudié et à toutes les offres attractives réservées aux patients, nous nous démarquons nettement des autres cabinets dentaires. Certains patients font désormais quasiment partie de la famille. »

*Le Dr Ilic-Brodam et son mari ont sélectionné le poste de traitement Sinius, dans la salle d'exposition du site de production de Dentsply Sirona à Bensheim.*

### Technologie esthétique

Vous pouvez ressentir la touche d'humour présente dans chaque pièce. Tel était d'ailleurs l'objectif, lors de la conception du cabinet à l'aide d'un consultant spécialisé en décoration d'intérieur de Pluradent. Dejan Ilic se réjouit de cette collaboration, « Nous avions les idées, mais l'architecte d'intérieur Brigitte Scheller nous a fourni des conseils précieux et importants sur la façon de les mettre en œuvre. Ses suggestions sur la palette de couleurs ont été d'une valeur inestimable. Elle nous a donné des conseils fantastiques et nous nous sommes également beaucoup amusés. Nous pouvons même affirmer qu'une amitié en est née ». Nous avons également acheté l'équipement auprès de Pluradent. Dejan Ilic souligne à quel point il a été important pour lui et sa femme de se doter d'un équipement technique à la fois uniforme et cohérent. « Le cabinet dentaire a beau être magnifique,



**CABINET « MUNDWERK »**  
**DR SHABANA ILIC-BRODAM ET DEJAN ILIC (PROTHÉSISTE DENTAIRE), ALBSTADT-EBINGEN, ALLEMAGNE**

---

**NOUVEAU CABINET OUVERT LE 10 NOVEMBRE 2014, APRÈS SIX MOIS DE RÉNOVATION**

---

*2 praticiens, l'un d'eux étant un dentiste pédiatrique,  
1 prothésiste dentaire, 6 assistants, un stagiaire*

*Cabinet d'une superficie de 165 m<sup>2</sup>, 3 salles de traitement,  
un laboratoire dentaire, un espace administratif, un bureau, etc.*

**SERVICES PROPOSÉS**

*Dentisterie esthétique, appareils dentaires de haute qualité,  
prothèses (armatures d'un centre d'usinage affilié, placages  
provenant de son propre laboratoire)*

**MATÉRIEL**

*2 postes de traitement C Ligne, 1 Sinius, 1 Orthophos XG 3D*

si l'équipement n'est pas à la hauteur, le design ne sert à rien. Nous cherchions un fabricant capable de proposer un concept global adapté et c'est Dentsply Sirona qui nous a le plus séduit. Nous nous sommes ensuite rendus à Bensheim où nous avons testé les équipements présentés. Que vous choisissiez une unité de radiologie ou un poste de traitement, la conception est fantastique et bénéficie d'une grande notoriété. La technologie effraie de nombreux patients, en particulier les instruments. Aussi, nous les montrons le moins possible. Cependant, notre unité de radiologie est parfaitement visible. Tout d'abord, elle ne peut se ranger dans un tiroir et ensuite, elle présente une esthétique attrayante et impressionnante. »



Le Dr Shabana Ilic-Brodam et son mari Dejan Ilic savent que le concept de leur cabinet dentaire est un succès et que le travail de design réalisé avec « Mundwerk » est très apprécié. Les réactions des patients varient de l'appréciation positive à l'enthousiasme véritable. Cerise sur le gâteau, le cabinet a reçu le prix ZWP Design en 2016. Récemment, le couple Ilic a même reçu une confirmation supplémentaire de sa réussite lorsqu'il a constaté qu'un collègue avait reproduit son concept de portemanteau. « Si une personne vous copie, cela veut dire que ce que vous faites est bien ! », déclare enthousiaste Dejan Ilic.



# Une vue apaisante





— S'AGIT-IL VRAIMENT D'UN CABINET DENTAIRE ?

Il n'en a certainement ni l'atmosphère, ni l'apparence, et c'est volontaire. La clinique dentaire Pfaffenwinkel dans la ville allemande de Peiting en Haute-Bavière est située au premier étage d'un hôtel de montagne. Les propriétaires du cabinet profitent du panorama éblouissant sur les montagnes pour créer une atmosphère de bien-être unique. « Dans notre cabinet, les patients sont assis sur un fauteuil hautement confortable, le poste de traitement de Dentsply Sirona. Simultanément, ils peuvent profiter de la vue sur les Alpes d'Ammergau, en direction de la montagne du Zugspitze, et ont l'impression d'être les hôtes d'un hôtel, et non pas des patients », explique en souriant la propriétaire du cabinet Nancy Reichenbach. Alors que le bâtiment de l'hôtel conserve une allure montagnarde très traditionnelle, la clinique



dentaire au premier étage a été conçue dans un style moderne et épuré. Néanmoins, le revêtement de sol imitation bois, les poutres apparentes du toit et les parements muraux en pierres naturelles renvoient au style architectural traditionnel de la région et créent un contraste chaleureux avec les murs blancs et les éléments en verre.



# Le stress disparaît



24

TENDANCES 2017-18 – MATÉRIAUX AUTHENTIQUES – PORTRAIT – PFAFFENWINKEL

*L'espace d'entrée est également utilisé pour les présentations à destination du personnel et des patients, organisées par l'équipe du cabinet.*



Les praticiens dentaires, le Dr Olaf Reichenbach, Nancy Reichenbach MSc. et le Dr Andreas Kraus, fournissent essentiellement des traitements dans les domaines de l'implantologie, de la chirurgie implantaire et de la chirurgie parodontale, dans une clinique conçue spécialement à cet effet.

## Un nouveau départ dans le voisinage

Après une préparation soignée, l'équipe a emménagé dans le cabinet en janvier 2011. Le cabinet de son père résidait dans le bâtiment

en face depuis 20 ans. Le personnel et les patients réguliers n'ont donc pas eu besoin de changer d'itinéraire lorsque le nouvel établissement a ouvert. Le grenier d'un hôtel traditionnel a été étendu et reconfiguré, ce qui a permis de créer les nouvelles salles du cabinet. L'espace d'accueil aux proportions généreuses véhicule une atmosphère moderne, lumineuse et conviviale, et fait davantage penser à un hall d'hôtel qu'à l'espace de réception d'un cabinet dentaire. Les conférences organisées par l'équipe dentaire pour les collaborateurs et les patients ont aussi lieu ici. Les poutres apparentes en pin de Douglas confèrent à l'espace qui s'étend jusqu'au toit une ambiance agréablement chaleureuse : ici, les patients ne se sentent pas perdus, malgré la hauteur de la pièce. Le bois vieilli d'une vieille grange a également été utilisé pour le bureau d'accueil. Le panneau récemment plaqué a été intégré latéralement au mur du patio carré et présente la même configuration que le centre d'approvisionnement au cœur du cabinet. Dans ce lieu rectangulaire, la salle de stérilisation, l'espace administratif et la réserve occupent une position centrale, de sorte que la circulation des membres du personnel n'occasionne aucune gêne. « Grâce à tout cela, les allées et venues sont réduites au minimum et les traitements peuvent être menés sans perturbation ». Ceci nous tenait à cœur, afin que nous puissions travailler plus efficacement, sans que nos patients aient l'impression d'être dans une ruche », précise Nancy Reichenbach.



## Une vue panoramique pour combattre l'anxiété

Pour Nancy Reichenbach et le Dr Andreas Kraus, l'un des principaux objectifs est de faire en sorte que les patients se sentent sereins. « De nombreux patients sont stressés avant un traitement. C'est en particulier avant les interventions chirurgicales, que nous effectuons fréquemment, que certains patients arrivent en présentant déjà des signes de nervosité. Pour favoriser la détente, nous avons créé une atmosphère spéciale grâce au personnel de notre cabinet, bien formé et orienté services. Grâce au confort de nos postes de traitement haut de gamme et au splendide panorama des Alpes accessible depuis les fenêtres de nos salles de traitement, notre établissement conjugue de manière unique tradition et modernité, ce qui contribue grandement au confort et à la sérénité de nos patients. L'espace de consultation fait également appel à la chaleur du bois, afin que les nouveaux patients se sentent immédiatement en confiance et puissent se détendre.

### Le facteur humain

Une configuration harmonieuse ne suffit pas à elle seule à transmettre un sentiment de bien-être aux patients, déclare Nancy Reichenbach. La propriétaire du cabinet considère le facteur humain comme étant encore plus important. Le personnel joue un rôle majeur dans la mise en place d'une bonne atmosphère et d'une ambiance détendue. Selon elle, l'attitude conviviale et positive des membres du personnel entre eux et avec les patients compte autant pour l'atmosphère générale que les équipements, le design, l'éclairage, les couleurs et les formes. Pour que l'impression renvoyée par ses employés soit toujours empreinte de chaleur et de convivialité, des investissements doivent être consacrés à la formation de l'équipe et à la gestion du personnel. « C'est un sujet qui me tenait à cœur », déclare Nancy Reichenbach. « Nous souhaiterions que nos spécialistes soient heureux au travail, se sentent motivés et que nous soyons également ravis de collaborer avec eux. Il est important pour nous de reconnaître la valeur de nos employés afin de garantir la stabilité et la qualité de l'entreprise. Nos assistants aiment la chirurgie et l'implantologie, et adorent le cabinet. »



### CLINIQUE PFAFFENWINKEL, DENTISTE NANCY REICHENBACH MSC., PEITING, ALLEMAGNE



#### TRANSFERT DANS LE NOUVEAU CABINET AU PREMIER ÉTAGE D'UN HÔTEL DE MONTAGNE EN JANVIER 2011

3 praticiens, 4 membres du personnel pour la gestion et la réception,  
3 spécialistes de la prophylaxie, 9 assistants de traitement,  
un anesthésiste

Cabinet d'une superficie de 340 m<sup>2</sup>, 6 salles de traitement, salle de chirurgie et d'attente avant opération, TDM, salle de stérilisation, cuisine, réserve, laboratoire, bureau, grande salle de réception et de conférence

#### SERVICES PROPOSÉS

implantologie, parodontologie, prophylaxie et traitement d'entretien, diagnostics radiologiques en 3D (TDM), CEREC

#### MATÉRIEL

Teneo, CEREC, TDM

Une atmosphère

chaleureuse

— BAYSHORE DENTAL dans le Milwaukee est un cabinet dans lequel la haute technologie est intégrée de façon si discrète que sa présence semble parfaitement naturelle. Ceci peut s'expliquer par la sophistication du design imaginé par les architectes de planification et le décorateur, ainsi que par les nombreuses idées créatives du fondateur du cabinet, le Dr Gauri Mona Patel. L'atmosphère harmonieuse du cabinet résulte avant tout de l'approche globale du Dr Patel. Elle a fait de son équipement technique haut de gamme le cœur du projet de conception : « Pour parler franchement, nous avons orienté la conception de l'ensemble du cabinet en fonction des nouveaux postes de traitement et de notre concept de flux de travail numérique. Mes postes de traitement entièrement équipés forment le point névralgique de mon cabinet. Ils répondent à mes exigences élevées d'efficacité, d'ergonomie et de confort tant pour les praticiens que pour les clients, et ceci doit être visible. Je souhaiterais que mes patients aient confiance dans notre travail. Par conséquent, je présente et j'explique chacune des étapes mises en œuvre ainsi que les appareils modernes avec lesquels nous travaillons. »

*Le Dr Patel travaille dans six salles de traitement entièrement équipées d'une superficie de 325 m<sup>2</sup>, à l'aide des postes de traitement Teneo et Intego.*



27

### Faits et données

C'est en 2013 que le Dr Patel a ouvert son cabinet d'une superficie d'environ 325 m<sup>2</sup>. Depuis lors, elle a soigné en moyenne plus de 5000 patients par an. Pour le moment, six salles de soin entièrement équipées sont disponibles, avec deux nouvelles salles prévues en 2017. Les restaurations CEREC sont effectuées dans un laboratoire interne au cabinet. Les patients sont invités à observer le travail d'usinage effectué sur leurs restaurations. Le Dr Patel est actuellement secondée par un second praticien, deux hygiénistes dentaires, deux assistants et deux responsables à la réception. Par ailleurs, un « docteur en médecine dentaire » supplémentaire et un troisième hygiéniste dentaire seront bientôt embauchés.

### Offre de soins pour la patientèle

Bayshore Dental propose un éventail complet de soins dentaires, des soins d'hygiène à une réhabilitation complète de la bouche. Les soins comprennent également de l'implantologie, de l'endodontie, de la parodontologie, de la dentisterie pédiatrique, des interventions orales et maxillo-faciales de moindre ampleur, de la dentisterie esthétique et des restaurations dentaires assistées par CFAO.



## Points forts pour la patientèle

→ Bayshore Dental est un cabinet modèle en matière de technologies dentaires de pointe. Il est principalement équipé d'innovations fournies par Dentsply Sirona, y compris deux postes de traitement Teneo et quatre autres Intego Pro, le logiciel CEREC, l'association des technologies numériques de TDM et de radiographie panoramique de l'Orthophos XG 3D, des capteurs Schick, le logiciel Sidexis ainsi que des pièces à main droite et à contre-angle.

## Apparence du cabinet

Le cabinet du Dr Patel réalise une alliance réussie entre haute technologie et nature. Pour le travail et la vie. La dentiste est parvenue à concrétiser sa vision d'un cabinet à l'atmosphère accueillante et rassurante. L'utilisation de matériaux en synthétique modernes et de verre instaure une harmonie réussie avec des objets naturels en bois veiné. Les surfaces sont lisses, mais elles sont empreintes de chaleur. Une palette de couleurs réduite composée de nuances de blanc et de gris compose un ensemble chromatique évoquant l'« ambiance d'un spa moderne ». Des touches de couleur vert citron sont visibles sur les encadrements de fenêtres et sur le logo du cabinet. Il serait vain de chercher du désordre ou des dissonances dans la décoration du cabinet dentaire Bayshore Dental.



28



### MON CABINET DENTAIRE S'APPARENTE À

*La maison Farnsworth  
de Mies Van der Rohe*

*Une chaise de bureau Eames*

*Une Audi*

*Uma Thurman - elle est  
moderne et féminine  
en même temps*



### Ce qui attire le regard

29

Le Dr Patel a placé de façon ciblée des objets d'art qu'elle a fait fabriquer en fonction de sa propre inspiration. « Concevoir des objets artistiques a été la tâche la plus stimulante lors de l'élaboration de mon cabinet, car j'ai vraiment pu y mettre ma touche personnelle », a-t-elle déclaré. « L'art n'a pas qu'une utilité décorative. Chaque objet raconte une histoire et a une signification. Ils reflètent des aspects de ma vie qui me sont très précieux. Dans la salle d'accueil, les reliefs créés à partir de branches de bouleau positionnées transversalement sont fixés de manière à être assortis à une pièce complémentaire réalisée à partir d'un moulage en plâtre des branches. L'ensemble de l'œuvre est appelé « Premières impressions », un jeu de mots entre la première impression que vous avez du cabinet dentaire et l'impression que le dentiste réalise de la mâchoire. Une autre œuvre d'art est la sculpture en acier inoxydable qui a été fabriquée par un procédé de CFAO et qui représente un morceau surdimensionné de fil dentaire. L'ambiance est encore plus personnelle dans le bureau du Dr Patel. Ici figurent deux grandes représentations en relief de l'empreinte palmaire de ses deux filles. Des morceaux de contreplaqué fabriqués à l'aide du procédé de CFAO représentent les lignes de leurs empreintes digitales. Le Dr Patel appelle ces pièces « ADN ».

### Philosophie du Dr Patel

« Si nous voulons que nos patients aient confiance en nos normes de qualité élevées, ce niveau de qualité doit également être perceptible dans tous les aspects du cabinet. Nous exprimons notre rigueur et notre personnalité dans la conception et les touches personnelles du cabinet, et nous faisons ainsi savoir à nos patients que nous mettons tout en œuvre pour eux. Ils nous feront confiance si nous sommes authentiques. Mon cabinet est un reflet de ma personnalité. Voici ce qu'il dit : Ce que vous voyez est ce que vous recevez. »



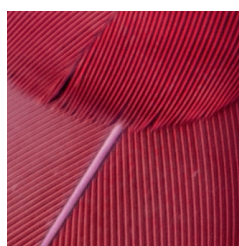
# MATÉRIAUX AUTHENTIQUES

La tendance **Matériaux authentiques** associe des matières et des couleurs originales garanties d'une atmosphère chaleureuse. Le bois et le platine se marient avec d'autres coloris, par exemple rouge vin, pacifique et vert mousse. Des touches or antique renforcent le caractère authentique de cette tendance.

30



BOIS



ROUGE VIN



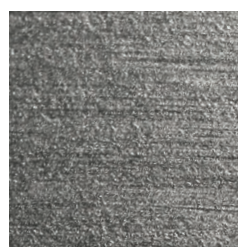
OR ANTIQUE



PACIFIQUE



VERT MOUSSE



PLATINE

#### COUVERTURE EN LAINE

Le modèle « Dotto » est recouvert de points en fil de laine rouge, bleu et noir sur un tissu en coton blanc. Ce motif unique est identique des deux côtés de la couverture et crée une sensation extraordinaire.

↓ [www.e15.com](http://www.e15.com)



#### LAMPADAIRE

La lampe « CROIZ » originale arbore une esthétique contemporaine épurée, sans fioritures superflues

**DESIGNER** Domus Licht  
[www.domus-licht.de](http://www.domus-licht.de)



#### CORBILLE DE FRUITS

Invisible de prime abord - le design rappelle une sculpture en bois, mais s'avère être une corbeille de fruits.

**DESIGNER** Mark Braun  
Disponible sur E15

31



#### ↑ SOFA

« Gimme more » est disponible dans différents modèles. Les couleurs et les matériaux évoquent la nature.

**DESIGNER** Moroso  
[www.moroso.it](http://www.moroso.it)

#### LAMPE DE TABLE

La couleur jaunâtre du verre de la lampe de table « Zosma » répand une atmosphère douce.

**DESIGNER** Simone Lüling  
[www.eloa.co](http://www.eloa.co)



Faire  
**entrer**  
la nature







— Une petite boule ronde de terre compressée. Elle repose dans une serviette en papier et contient de nombreuses graines de diverses fleurs sauvages. L'idée est de les jeter dans la nature, sur des îlots routiers, des espaces verts, des terrains de jeu scolaires ou des jardinets sur rue d'apparence triste. Après la prochaine pluie, les graines germeront et la ville fleurira... c'est en tout cas l'intention d'un mouvement audacieux appelé le Guerilla Gardening et un aspect de la vie dans les métropoles urbaines.

Qu'il s'agisse de bombes à graines, de jardins suspendus sur les buildings ou de ruches sur le toit d'un hôtel surplombant le centre-ville de Vienne, on remarque une nette aspiration du citoyen moderne à faire entrer la nature dans les espaces urbains. Prendre de temps à autre la voiture pour une escapade d'un week-end à la campagne ne leur suffit plus. Ils veulent également ressentir la présence de la nature en ville, sans pour autant être prêts à quitter la ville pour une vie à la campagne. C'est ce qui les différencie des nombreux adeptes du « Flower Power movement » des années 60 ou des mouvements alternatifs dans les années 80 qui rejetaient la vie urbaine. Les gens ne veulent pas revenir à la nature pour échapper aux mouvements de contre-culture de la jeunesse. Ils se voient plutôt comme formant un tout avec l'environnement urbain et la nature. L'opposition entre les termes « nature » et « culture » telle qu'elle existe à ce jour ne semble plus valable, ou tout du moins exige-t-elle une définition plus large. Dans les cultures occidentales, la nature (du latin *natura* qui vient de *nasci* « créer, naître ») a été définie comme quelque chose n'ayant pas été créé par l'homme. La culture a toujours été son antonyme. L'intégration de la nature dans les espaces urbains l'a fait rentrer dans la culture, et l'homme est défini comme un être de la nature capable de culture. Il existe même des approches scientifiques visant à supprimer la scission entre nature et culture. Le biologiste Brian Goodwin décrit par exemple que les répercussions et le fonctionnement des gènes dans les organismes sont contrôlés par un système

autoréférentiel, c'est-à-dire un système linguistique. Ainsi, selon Goodwin, la biologie et la culture pourront être associées dans le futur. « L'objectif est de rendre la culture humaine aussi imprégnée de processus naturels que le reste du règne vivant, afin que nous puissions améliorer la qualité de la planète au lieu de la dégrader. »<sup>1</sup> Supprimer les frontières entre nature et culture marque un changement de paradigme qui se reflète dans de nombreux aspects de la vie et génère de nouveaux modes de vie. Les citoyens modernes veulent plus de santé, de bien-être et de bonheur personnel. Ils changent leur façon d'interagir avec les ressources, le travail, le temps libre et l'alimentation. Ils développent de nouveaux styles. La mode, la décoration d'intérieur, l'architecture, l'art et bien plus encore évoluent. Une approche de la nature ludique, libre et échappant à toute forme de dogmatisme est perceptible, en particulier dans les domaines de la création et du design.

Ceci ressort clairement avec l'intégration de la nature dans les intérieurs, afin de créer des « espaces de travail » totalement nouveaux. Des designs et des ameublements purement fonctionnels ont été remplacés par une esthétique à la fois fonctionnelle et naturelle. La conception des pièces est définie en fonction des besoins des individus en matière de communication, de rencontres, d'intimité et d'esthétique. L'intégration de la nature en tant qu'objet, matériau, couleur ou forme sur le lieu de travail et la combinaison entre technologie et nature fait émerger un sentiment de bien-être et de loisir qui imprègne l'atmosphère. Le bureau devient un espace de vie qualitatif où vie personnelle et travail se mélangent. C'est plus qu'un équilibre. Dans une telle atmosphère, les gens loin de se sentir comme des objets étrangers, ont l'impression de faire partie d'un tout, d'être protégés et considérés comme des êtres d'émotions.

---

<sup>1</sup> Brian Goodwin, 2008, dans : [www.edge.org](http://www.edge.org) - extraits également disponibles sur [www.spiegel.de/wissenschaft/mensch/](http://www.spiegel.de/wissenschaft/mensch/)

**SOFA**

*Ce sofa, de la gamme  
« ADD ambiente »,  
convient parfaitement  
pour créer une  
atmosphère de salon.*

**DESIGNER** *Francesco  
Rota. [www.lapalma.it](http://www.lapalma.it)*



## **La tendance Formes épurées**

recherche les lignes sobres et élégantes et les équipements minimalistes, tout en imprégnant les lieux de ses couleurs transparentes et apaisantes. L'atmosphère y est épurée et hygiénique sans pour autant devenir glaçante ou clinique. Des touches de couleur modernes permettent une mise en valeur.



— — **CHAQUE PATIENT** qui entre pour la première fois dans le cabinet du Dr Guido à Hildesheim est tout d'abord surpris. C'est parce que l'ancien hôpital municipal datant de 1894 et anciennement utilisé comme hôpital militaire, ne laisse en aucun cas deviner l'existence, derrière la porte en bois, d'un cabinet dentaire au design épuré. C'était précisément l'objectif au moment d'acquiescer l'espace du cabinet il y a trois ans, déclare le spécialiste de la chirurgie orale et maxillo-faciale, qui voulait utiliser un ameublement moderne pour créer un contraste marqué avec le bâtiment précédemment mentionné. Il a reçu l'aide de l'architecte d'intérieur Sebastian David Büscher de Gütersloh, ainsi que celle de sa femme, avec laquelle il a développé le concept de base. Étant donné que le Dr Lier effectue uniquement de la chirurgie, il voulait créer une atmosphère propre et hygiénique. Il est convaincu que « ceci inspire de la confiance aux patients et les libère de la peur des traitements ». Enfin et surtout, il voulait également créer un environnement plaisant pour lui-même, dans lequel il se sentirait à l'aise. Après tout, c'est lui qui passe le plus de temps dans le cabinet.

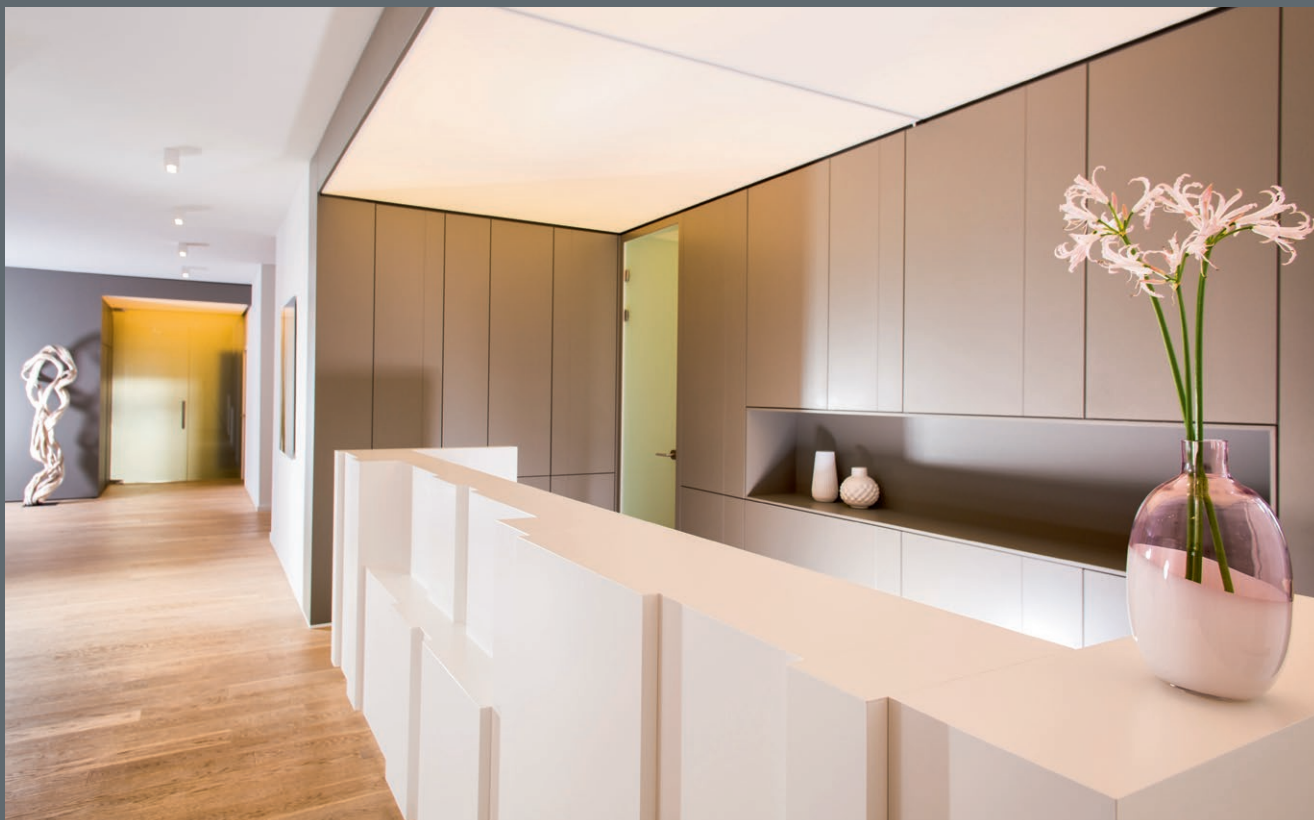


# Un monument protégé

à la rencontre de la modernité

*Il y a trois ans,  
le Dr Lier a déménagé  
dans ce bâtiment  
datant de 1894.  
La conception épurée  
du cabinet contraste  
avec le cadre  
historique.*





### Nature et valeur

Vous reconnaissez sa touche personnelle au revêtement de sol en chêne robuste, un détail assez inhabituel pour un cabinet dentaire. Le matériau favori de ce dentiste né en Souabe est le bois, et ceci ne se limite pas seulement à l'aspect naturel ; c'est aussi un signe de qualité. Pour créer un contraste, il a fait couvrir les surfaces du cabinet d'un matériau minéral développé par DuPont, le Corian La pierre acrylique n'est pas seulement agréable au toucher, elle est aussi très simple à nettoyer, ce qui permet de respecter les règles d'hygiène du cabinet. Vous voyez immédiatement la qualité du matériau, ce qui contribue à une esthétique nette et discrète. De manière judicieuse, le concept d'éclairage crée des accents lumineux ciblés, avec notamment la mise en lumière du plafond au-dessus de l'espace de réception.

Même les éléments décoratifs du cabinet sont minimalistes et parlent d'eux-mêmes. Dès l'entrée, la sculpture en bois d'une liane de la jungle indonésienne attire le regard. Le matériau naturel entrelacé se démarque nettement des meubles aux formes linéaires et angulaires. Les photographies grand

format révèlent le passe-temps favori de ce chirurgien oral et maxillo-facial ; elles représentent toutes différentes vues de voilures déployées dans le vent. « J'ai longtemps vécu à Kiel et c'est là-bas que j'ai découvert ma passion pour la voile. À l'aide des motifs de Jonathan Chritchley, j'ai pu montrer une partie de moi dans mon cabinet, tout en créant un décor », déclare enthousiaste le Dr Lier.

### Style et confort

Il a également géré cet aspect avec l'équipement dentaire, car la forme et la couleur des postes de traitement de Dentsply Sirona s'harmonisent parfaitement avec le design du cabinet. Cependant, les aspects visuels n'étaient pas le seul critère décisif ; le Dr Lier souhaitait également garantir le positionnement confortable des patients et la bonne intégration de la fonction d'hygiène. L'objectif était de trouver un juste équilibre entre le design et les aspects fonctionnels. Son cabinet ne contient que les appareils nécessaires sur le plan technique. C'est moins une question d'esthétique que d'hygiène, car « tout ce qui se trouve dans le cabinet peut être contaminé », déclare-t-il.

## Absolument intemporel

Quel effet a cette atmosphère sur ses patients ?

Le Dr Lier a également intégré cet aspect à ses réflexions. Tous ses patients lui étant adressés, le chirurgien s'efforce autant que possible de faire correspondre son offre de soins aux attentes de ses confrères ; cependant, il a estimé qu'il était important de concevoir un espace épuré et minimaliste. Selon lui, l'ameublement vétuste ou même fastueux est rebutant pour les patients et leur procure un sentiment de malaise. Il affirme qu'une fois un confrère a même qualifié son cabinet d'« austère ». Le Dr Lier lui-même le considère comme intemporel, établissant par là-même une filiation avec l'ancien bâtiment. « Ce bâtiment existe depuis plus de 120 ans et conserve toute sa beauté, alors qu'un nouveau bâtiment a l'air dépassé au bout de 20 à 30 ans. Je voulais tirer parti de la décoration intérieure pour saisir le caractère intemporel de l'ancien bâtiment », commente le Dr Lier.

Les plans du propriétaire des lieux, pensés dans les moindres détails, sont également révélateurs de son comportement au travail : ses soins s'appuient sur une planification systématique, raison pour laquelle le Dr Lier est extrêmement apprécié des confrères qui lui adressent leurs patients.



Malgré le design épuré, les goûts personnels du Dr Lier restent perceptibles : de délicates touches de couleur et des éléments de décoration minimalistes. Les surfaces du cabinet sont fabriquées en matière acrylique de haute qualité imitant la pierre.

39



### DR GUIDO LIER, HILDESHEIM, ALLEMAGNE



#### CABINET OUVERT EN 2014. AVANT CELA, IL ÉTAIT EMPLOYÉ DANS UN AUTRE ENDROIT

1 praticien, 8 employés, cabinet d'une superficie de 280 m<sup>2</sup>, 4 salles de soin (y compris 1 salle d'opération avec salle séparée de récupération après anesthésie), 1 salle de consultation, salle d'attente, cuisine, réserve, etc.

#### SERVICES PROPOSÉS

Implantologie, chirurgie orale et maxillo-faciale, chirurgie pré-prothétique et parodontale, chirurgie dentoalvéolaire, chirurgie orthodontique, sédation et anesthésie

#### MATÉRIEL

Sinius, Intego, TDM  
Conférences à destination de spécialistes dans le cabinet et dans l'hôpital affilié (clinique Helios, Hildesheim)





Des compositions

# lumineuses

sophistiquées



41

— — **LORS DE SON ORIENTATION SCOLAIRE**, il avait le choix entre ses deux sujets favoris, l'architecture et la dentisterie. Au final, il devint dentiste. Cependant, le Dr Bernd Kottmann ne sacrifia nullement une discipline au profit de l'autre. Dans son cabinet du quartier de Nymphenburg à Munich, à proximité immédiate du parc du palais, vous pouvez découvrir sa passion pour l'art, l'architecture et le design. La conception simple et épurée des pièces empreintes de modernité est d'une sobriété agréable. Ceci autorise un meilleur rendu des contrastes : sculptures, œuvres d'art et photographie.

Le Dr Kottmann préfère les couleurs franches d'artistes comme Charles Fazzino, Bram

Reijnders et Andy Warhol. Dans son cabinet, il met néanmoins un point d'honneur à régulièrement renouveler les œuvres d'art, lesquelles proviennent majoritairement de sa collection privée. Actuellement, l'entrée est peuplée de têtes en argile de la série « Begegnungen » (« Rencontres ») réalisées par l'artiste munichoise Jutta Körner. Elles se distinguent par leur apparence minimaliste et leur style calme.

## Nimbé de lumière

Il a inauguré son cabinet en décembre 2011 : une surface de 120 m<sup>2</sup> dans un nouveau bâtiment, lequel est dépourvu de murs mais





repose sur trois pylônes. Il disposait ainsi d'un terrain de jeu tout trouvé pour créer des espaces aux dimensions de son choix. Sven Spitthoff, un architecte du groupe NWD, a préparé un plan en fonction des souhaits très spécifiques de son client, puis s'est chargé de sa mise en œuvre. Le Dr Kottmann voulait trois salles de traitement et a suggéré l'installation de panneaux de verre plus grands et plus nombreux afin de laisser la lumière du jour entrer également dans les espaces intérieurs : « Si je devais citer une seule caractéristique décrivant le design de mon cabinet, je dirais qu'il est « baigné de lumière » ». Je voulais de la luminosité, de la transparence, des structures claires et des contrastes discrets, mais habillés de formes organiques sobres. La conception de l'éclairage était tout particulièrement importante pour moi. L'éclairage crée l'atmosphère d'une pièce : Les patients comme les employés doivent s'y sentir bien. La conception de mon cabinet doit nous aider à mettre le patient en confiance. Il a paramétré le niveau de luminosité en fonction des besoins exacts de chaque pièce : L'éclairage blanc lumière du jour des salles de traitement permet d'obtenir une authenticité des couleurs et facilite le diagnostic du patient ainsi que le déroulement du traitement. Dans les salles de réception et d'attente, la lumière blanche chaude a un effet calmant et apaisant sur les gens. Le Dr Kottmann a non seulement pris en considération les effets de lumière, mais il a aussi mis un point d'honneur

à disposer de sources d'éclairage adaptées à son projet de conception : « Je ne voulais pas de lampe qui domine l'atmosphère ; c'est pourquoi l'effet lumineux était particulièrement important ». Les sources de lumière rondes, de forme lenticulaire, sont de petits repères visuels distribués de façon parcimonieuse qui peuvent être adaptés en fonction des besoins précis de la pièce, à l'aide de filtres colorés correspondants. Dans certaines des pièces, le Dr Kottmann utilise actuellement des filtres magenta. Il utilise délibérément des touches de couleur rouge sur les murs par ailleurs lumineux, et les intègre également aux accessoires et aux vêtements de l'équipe du cabinet : l'équipe porte des chaussures et des polos rouges.

### Le rouge symbolise la vitalité.

La couleur rouge dans un cabinet dentaire est plutôt insolite. Les psychologues spécialisés dans les couleurs déconseillent généralement son utilisation dans les cabinets médicaux. Le rouge est associé au sang et a tendance à rendre les gens inquiets et nerveux. Le Dr Kottmann pense le contraire : « Pour moi, le rouge est la couleur de la vie. Nous l'utilisons pour dynamiser. Utilisée de manière parcimonieuse mais efficace, la couleur rouge s'harmonise merveilleusement avec les surfaces blanches et grises et confère à notre cabinet une certaine notoriété. Je n'ai pas tenu compte de la psychologie des couleurs lors de la phase de planification. Rétrospectivement, il semble



que le choix coloristique de mon cabinet produise exactement l'effet que je recherchais. Mes patients se sentent à l'aise. »

Le bien-être du patient et du praticien vient également du fait que le Dr Kottmann ne place pas les unités de traitement face aux murs, mais qu'il offre aux patients une vue sur l'extérieur. Voir les arbres aide ses patients à se sentir plus libres et plus à l'aise. Dans les trois salles de traitement, le Dr Kottmann utilise les postes de traitement Sinius de Dentsply Sirona. Cette unité est rationnelle et se positionne facilement. Le mécanisme de levage unique et son style tout en courbes lui confèrent une élégance sobre, semblable à celle que le Dr Kottmann veut imprimer au design des pièces. Il a choisi un brun sellerie chaleureux pour le rembourrage de ses postes de traitement. « C'est une couleur classique dont on ne se lasse jamais. Le cuir brun était à la mode il y a 100 ans et il le reste aujourd'hui. De plus, il distille une impression de confort. Vous avez envie de vous asseoir dessus et de le toucher, car on s'y sent bien. »

Comme pour les unités, les caractéristiques optiques et haptiques des surfaces ont également joué un rôle important dans toute la conception du cabinet. Les sols sont en chêne blanchi et certains des murs en pierre naturelle. Ici également, il a constaté que les patients aimaient toucher ces matériaux.

Le Dr Kottmann se décrit lui-même comme un amoureux des matériaux et établit un parallèle entre le design du cabinet et son travail actuel de dentiste. La prothétique vise également à créer une surface parfaite, à la fois naturelle et agréable à l'usage. « Peu importe qu'il s'agisse d'un travail prothétique en céramique dans la bouche de mes patients ou de la surface régulière des pierres naturelles habillant mes murs. C'est cela la qualité. »

**DR BERND KOTTMANN, M.S.C., MUNICH, ALLEMAGNE**



**IL A DÉMÉNAGÉ EN 2012 DANS LE NOUVEAU CABINET**

*2 praticiens, 6 assistants, un cabinet d'une surface de 120 m<sup>2</sup>, 3 salles de traitement.*

**SERVICES PROPOSÉS**

*Dentisterie prothétique, endodontie, implantologie y compris rétroplanification*

**MATÉRIEL**

*Sinius, Orthophos XG, SiroLaser*

# Accents bleus



*Le cabinet offre une apparence dépouillée, lumineuse et épurée. Le Dr Langhammer livre, dans des tonalités de bleu, une interprétation personnelle de ce style réduit à sa plus simple expression.*



— LE STYLE ÉPURÉ est en adéquation avec les tendances les plus récentes. Les éléments décoratifs sont abandonnés au profit de surfaces monochromes et un nombre limité de meubles classiques remplace le mobilier cossu. Cependant, la seule absence de couleurs, de bibelots et de décorations ne suffit pas à créer une ambiance pleine de style. C'est l'interprétation personnelle de ce style minimaliste qui métamorphose les salles « vides » en propositions remarquablement esthétiques. Le cabinet « Langhammer » à Ulm y est parfaitement parvenu et associe style épuré et touche personnelle. Le Dr Michael Langhammer a déménagé dans ce nouveau cabinet, non loin de Münster, dans le centre ville d'Ulm en 2015. Après avoir repris le cabinet d'un confrère en 2008 et l'avoir exploité avec succès

durant de nombreuses années, il a pu, grâce à son déménagement, décorer et meubler les 250 m<sup>2</sup> du nouvel espace exactement comme il le souhaitait.

### Vie et espace

Le Dr Langhammer aime avant tout passer son temps libre avec sa femme Tamara, qui est responsable de l'administration et de la gestion de la qualité au cabinet, et avec ses deux filles âgées de 6 et 8 ans. « Ma famille est une source d'énergie pour moi et donne un sens à ma vie »,





déclare le Dr Langhammer. Il tire également son énergie du sport. Avec l'aide d'un entraîneur personnel, il s'entraîne régulièrement au Wing Chun, un type de Kung Fu particulier. Ce qui vaut pour les arts martiaux vaut également pour la personnalité et le cabinet du Dr Langhammer : « La force est fille de la paix ».

Le cabinet a également un effet apaisant. Le blanc des murs, des plafonds et des meubles sans poignet est éclatant. « Je voulais une palette de couleurs neutre évoquant le changement de regard de notre époque. Quelque chose d'intemporel et de durable », explique le Dr Langhammer. Le verre satiné des parois dans les salles de traitement permet à la lumière du jour de pénétrer dans les couloirs intérieurs. Le cabinet offre une apparence associant luminosité, clarté et pureté. Le revêtement de sol en polyuréthane de couleur béton grisé offre une apparence parfaitement régulière. « Le revêtement de tout cabinet doit être esthétique, robuste et facile à nettoyer. J'ai été convaincu par l'apparence et les propriétés du matériau choisi pour notre sol », déclare le Dr Langhammer.

46

### Hygiénique et pourtant éclatant

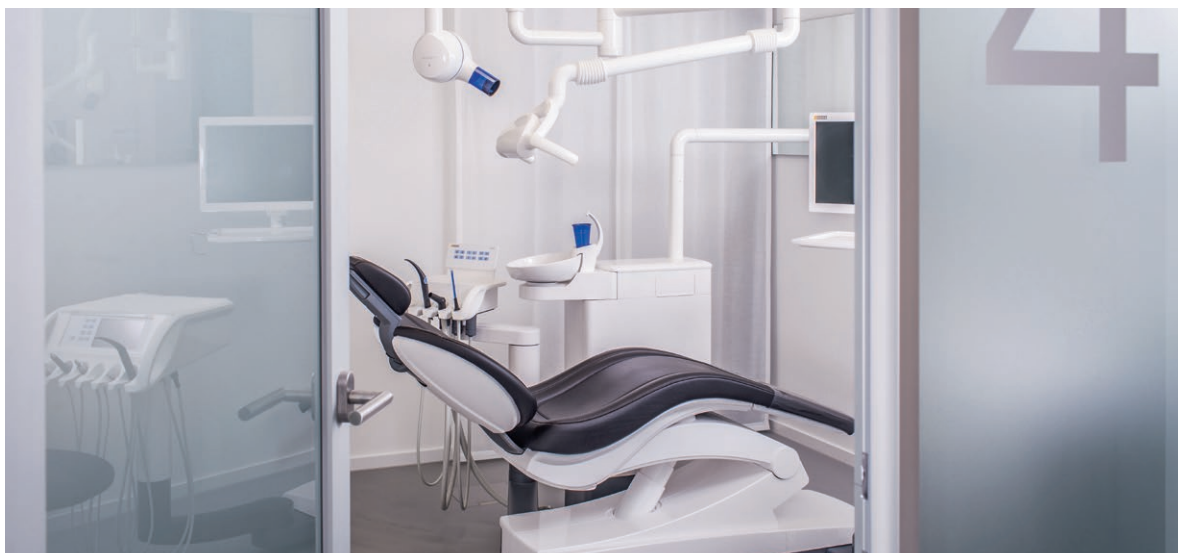
L'hygiène joue un rôle central dans l'ameublement du cabinet. Les surfaces lisses et faciles à nettoyer et les matériaux synthétiques robustes de l'espace de traitement sont essentiels pour se conformer aux règles d'hygiène rigoureuses d'un cabinet dentaire. Mais comment pouvez-vous concevoir un intérieur épuré et hygiénique qui n'ait pas une apparence terne et clinique ? Afin d'expliquer le raisonnement sous-tendant

ce concept, le Dr Langhammer déclare, « Je ne voulais pas utiliser d'objets d'art pour faire entrer la vie dans le cabinet. Après tout, l'équipe du cabinet est suffisamment dynamique ! Grâce à notre concept d'éclairage spécifique et à une atmosphère acoustique et visuelle reposante, notre cabinet est comme une oasis de bien-être pour les patients et le personnel. L'effet est extrêmement positif sur notre travail. Les personnes peuvent plus efficacement faire preuve de convivialité et de charisme dans un intérieur minimaliste que dans une ambiance décorée », explique le Dr Langhammer.

### Création de jeux d'ombres et de lumières

Une architecte d'intérieur spécialisée dans l'éclairage et basée à Stuttgart a été chargée du design du cabinet. Pour créer une atmosphère attrayante, elle a élaboré un concept d'éclairage raffiné qui repose sur des notes de couleur. L'association de retraits et de saillies astucieusement disposés et de sources de lumière crée des ombres qui donnent vie aux murs. Les sources lumineuses sont placées de façon à baigner les surfaces d'une lumière chaleureuse et leur interaction avec un jeu d'ombres complet ou partiel ajoute de la profondeur, même sur les surfaces d'un blanc pur. Les reliefs en forme de cube et les gravures en taille-douce dans les murs renforcent leur apparence tridimensionnelle.

Au-dessus de la réception, un plafond éclairé surélevé agrandit encore plus l'espace d'accueil déjà généreux et fait ressortir le premier point de contact des nouveaux patients. Autre point fort, la bande de LED bleues qui illumine la base du bureau d'accueil, et lui confère une apparence aérienne. La base de la salle d'attente recouverte d'un tissu capitonné est également éclairée en bleu. « La lumière bleue renvoie une sensation de calme. Qui plus est, c'est la couleur que je préfère ! », déclare le Dr Langhammer, avant d'ajouter : « En utilisant la lumière colorée, j'ai créé des effets visuels sans avoir besoin d'objets décoratifs. »





## Interaction entre l'homme et la haute technologie

Le Dr Langhammer se fixe également des objectifs très exigeants quant à l'équipement technique de son cabinet. À ce titre, il a choisi de doter tout son cabinet de solutions Dentsply Sirona. Ses patients s'asseyent sur des postes de traitement Teneo. En tant qu'ancien utilisateur du système M1, il souhaitait s'appuyer sur ce concept de traitement traité et éprouvé et continuer à utiliser la voie de coulissement motorisée. Suite à cette réflexion et grâce à l'intégration de fonctions d'endodontie et d'implantologie, il est parvenu à mettre en place un flux de travail rapide et fluide. Outre le scialytique LEDview, il a également intégré l'appareil de radiographie intraorale Heliodent Plus au plafond. Le Dr Langhammer continue à utiliser un système de tomographie volumétrique (Orthophos XG 3D) pour créer des images 3D de la mâchoire. En conséquence, les interventions chirurgicales peuvent être planifiées et sont rendues plus sûres. Afin que les patients puissent accéder à toutes les étapes de traitement en un seul et même lieu, le logiciel CEREC est utilisé dans le laboratoire du cabinet, en collaboration directe avec le prothésiste dentaire. Pour obtenir un travail esthétique de grande qualité, le Dr Langhammer collabore avec des laboratoires de son choix, spécialisés dans le tout céramique.

Grâce à cette approche minimaliste cohérente au niveau des formes et des couleurs, le Dr Langhammer a non seulement pu exprimer son style personnel, mais il a également créé une ambiance qu'il associe lui-même à celle d'un spa. Il est particulièrement important pour lui que les patients se sentent à l'aise et détendus. Un excès de détails et d'objets perturberait cette atmosphère paisible. Il voulait également offrir à ses patients une certaine cohérence, des visages familiers et une équipe fiable. L'équipe du Dr Langhammer collabore depuis 30 ans, une information qui parle d'elle-même.

47

### DR MICHAEL LANGHAMMER, ULM, ALLEMAGNE



**IL DIRIGE SON CABINET D'ULM DEPUIS 2008.  
EN 2015, IL A DÉMÉNAGÉ DANS LE NOUVEAU CABINET.**

*1 praticien, 3 assistants, 1 responsable de cabinet*

*Un cabinet d'une superficie de 250 m<sup>2</sup>, 4 salles de traitement, un vaste espace d'accueil, une zone d'hygiène, un espace administratif, une réserve*

#### SERVICES PROPOSÉS

*dentisterie générale et prothétique, hygiène, endodontie, dentisterie esthétique, implantologie*

#### MATÉRIEL

*(tout provient de Dentsply Sirona) : Teneo, Orthophos XG 3D, Heliodent Plus et CEREC*



Le blanc est à la base de l'esthétique dépouillée de la tendance **Formes épurées**. Il met en valeur les formes simples et rayonne de pureté.

Les éléments métalliques, le marbre élégant et de subtiles touches de couleur distillent une atmosphère calme et personnalisée.

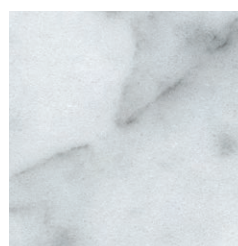
48



BLANC



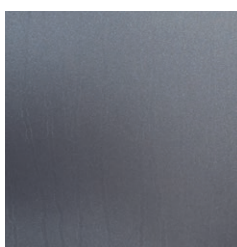
ROSE POUSSIÈRE



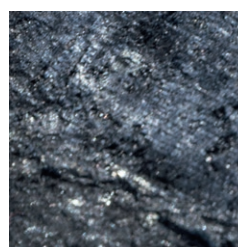
MARBRE



GRIS ARGENT



ARGENTÉ PLATINE



CARBONE





#### LAMPADAIRE

La LED « Sento lettore » garantit un éclairage optimal sur le lieu de travail.

**DESIGNER OCCHIO**

[www.occhio.de](http://www.occhio.de)



#### SOFA

Malgré la simplicité de son design, le sofa « Bess » apporte une touche d'élégance à toute ambiance épurée.

**DESIGNER DIEZ OFFICE**



[www.diezoffice.com](http://www.diezoffice.com)



#### TABLE AUXILIAIRE

Les ingénieuses tables auxiliaires « PAIR » sont fabriquées en verre et dotées d'un dessus amovible.

**DESIGNER NENDO**

[www.glasitalia.com](http://www.glasitalia.com)

#### CHARIOT ROULANT

Ce chariot roulant épuré fait partie de la gamme « New Order Work Space ». Toutes les pièces peuvent être associées en un système individuel.

**DESIGNER DIEZ OFFICE**

[www.diezoffice.com](http://www.diezoffice.com)

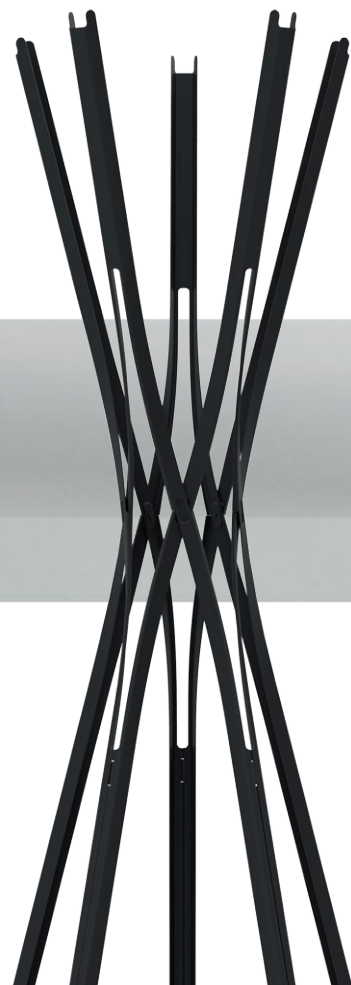
#### PORTEMANTEAU

Le portemanteau de la gamme UPON est un mélange de classicisme et de modernité. Sa forme inhabituelle provient des filets à bagage que l'on trouvait dans les trains.

**DESIGNER DIEZ OFFICE**



[www.diezoffice.com](http://www.diezoffice.com)



Choisir

la bonne lumière





— — **LA NOTION** selon laquelle la lumière complète l'architecture s'est fait une place ces dernières années. Une nouvelle discipline, l'architecture de la lumière, s'est imposée au milieu du 20<sup>ème</sup> siècle et constitue désormais un élément central de la planification du design et de sa mise œuvre. Les humains dépendent de la lumière dans tous les domaines de leur vie. L'interaction intelligente de la lumière du jour avec la lumière artificielle permet d'obtenir une qualité de vie améliorée et a un effet positif sur notre perception. Après tout, la lumière commande notre rythme de vie et peut donc être considérée comme un besoin humain fondamental, au même niveau que les aliments de base.

Dans les cabinets dentaires également, la lumière est essentielle. Un concept d'éclairage adapté peut avoir un impact majeur sur les émotions des patients et influencer positivement sur l'atmosphère et le travail de l'équipe soignante. Lorsque la lumière atteint nos yeux, les bio-récepteurs qu'ils contiennent sont activés et des processus hormonaux sont initiés qui influent sur la production de mélatonine, comme le prouve une étude conduite par le Jefferson Medical College à Philadelphie.<sup>1</sup> Le niveau réduit de mélatonine induit par la lumière améliore l'humeur. Une augmentation du niveau de mélatonine due à l'obscurité génère de la fatigue. Ceci réduit la capacité de concentration des individus et génère souvent un sentiment d'inconfort. Ce phénomène a des effets négatifs sur le praticien et son équipe, ainsi que sur le lien de confiance avec le patient et au final, sur la qualité du traitement. Il est donc d'autant plus important de veiller à la mise en place d'un concept d'éclairage efficace et intelligent.

### **Facteurs clé inhérents aux concepts de l'éclairage**

Une horloge circadienne rythme nos vies et par conséquent, nos besoins en lumière changent au fil de la journée. Le jour et la nuit sont clairement séparés. La lumière, ses ombres et son intensité, définissent ce rythme de manière fiable.

Des nuances orangées en matinée, une lumière bleue à midi et une lumière rouge en soirée indiquent à notre corps ce qu'il doit faire. Tout concept d'éclairage doit tenir compte de ces variables. De plus, l'harmonie et l'équilibre doivent être garantis entre la lumière du jour, l'éclairage scialytique et les autres sources de lumière, et ceci doit être adapté aux conditions ambiantes. Les options de conception de l'éclairage sont presque illimitées, ce qui rend d'autant plus importante leur maîtrise.

Le Dr Bernd Kottmann (p. 38 - 41), un dentiste de Munich, utilise des surfaces en verre, des jeux de contrastes discrets et beaucoup de lumière naturelle pour garantir la transparence et la clarté des structures. Des ampoules blanches lumière du jour dans les salles de traitement et au-dessus du poste de traitement garantissent un rendu parfait des couleurs, ce qui facilite les diagnostics, et par voie de conséquence, les traitements. À l'opposé, les espaces d'accueil et d'attente sont éclairés par une lumière blanche chaude. Des lampes attrayantes utilisées pour attirer le regard exercent un effet apaisant sur l'équipe et les patients. Le Dr Michael Kratschmayr (p. 68 - 71) de Baden-Baden et le Dr Guido Lier (p. 34 - 37) de Hildesheim connaissent également l'importance d'un bon éclairage : un éclairage uniforme du plafond garantit une atmosphère lumineuse uniforme, ce qui génère un sentiment de bien-être et complète la lumière du poste de traitement.

Des lampes LED, la régulation de la lumière du jour, des espaces entièrement illuminés au plafond ou des sources de lumière individuelles intelligemment positionnées sont un gage d'ergonomie pour les praticiens et l'équipe, et garantissent également un confort accru des patients, lesquels peuvent bénéficier de meilleurs soins à la fois plus rapides et plus sûrs.

<sup>1</sup> *Action Spectrum for Melanin Regulation in Humans : Evidence for a Novel Circadian Photoreceptor.* Dans : *The Journal of Neuroscience*, 15 août 2001, 21(16):6405-6412, 6411. (<http://www.jneurosci.org/content/21/16/6405.full.pdf+html>) : « Ces découvertes ouvrent la voie à une utilisation optimisée de la lumière dans les applications tant thérapeutiques qu'architecturales »



**Les motifs joyeux** se caractérisent par des détails insolites, amusants et reposants. Des couleurs fraîches, vives et joyeuses associées à des formes inhabituelles laissent une impression unique qui dynamise la pièce et séduit les patients par leur style enfantin.



↑ **PEINTURE**  
*Des œuvres d'art en couleur sur  
toile de la gamme Colourscape  
31 donnent de l'éclat à chaque  
pièce.*

**DESIGNER**  
*Tommaso Fantoni avec l'aimable  
autorisation de TOMOarchitects  
[www.tomoarchitects.com](http://www.tomoarchitects.com)*

Des motifs

# évoqueurs

— — AVANT D'ÉTABLIR son propre cabinet dans la ville thermale allemande de Bad Nenndorf en 2015, le Dr Johannes Schinz dirigeait un cabinet en commun avec son père, le Dr Friedrich Schinz. Le Dr Schinz père a aidé son fils à concrétiser l'ouverture de son nouveau cabinet. Ce dernier s'est en partie inspiré de la collaboration menée avec son père autour de la conception du nouveau cabinet. Le nouveau cabinet dentaire moderne est situé dans l'ancienne maison des bains de boue — un bâtiment historique au passé





*Des couleurs vives ajoutent une touche dynamique et confèrent à l'aménagement épuré une note personnelle.*

**55**

mouvementé. En 2012, un investisseur a transformé l'ancien bâtiment thermal en un centre de santé accueillant des cabinets médicaux et une pharmacie. Avec l'aide d'un architecte de Pluradent AG & Co KG, le Dr Schinz a planifié et conçu un cabinet de 250 m<sup>2</sup> pour répondre à ses besoins. Ses instructions : La conception de base devait être limpide sans être froide, hygiénique sans être stérile. Il voulait créer une atmosphère de travail et non pas un salon. Dès le début de la phase de planification, il disposait également d'un thème central personnel pour orienter le design. Il souhaitait intégrer ses propres photographies ainsi que des images de ses bandes dessinées préférées.

### **Bandes dessinées dans le couloir**

Si l'atmosphère générale est très nette et dépouillée avec ses murs blancs et ses sols en bois, le Dr Schinz utilise des touches colorées. Certains murs ont été peints dans de riches nuances de bleu, rouge, orange, jaune et rose. Une équipe de spécialistes d'Hanovre était responsable de la conception de l'éclairage. Des luminaires suspendus distillent une lumière chaleureuse et un bandeau lumineux

à gradation fournit l'éclairage principal. Des éléments animent particulièrement le couloir, comme des scènes provenant de « Les aventures de Tintin », conformément à la version belge d'origine de Hergé. S'agit-il d'éléments décoratifs destinés à attirer ses jeunes patients ? Oui, mais ce sont avant tout de joyeux souvenirs d'enfance du dentiste. Il a soigneusement sélectionné les images avec son fils et les a fait reproduire à la peinture par un artiste. Les images ont presque l'air de précéder le pop art, et pourtant ce sont des réminiscences historiques, car le tout premier album de Tintin a été publié en 1929, longtemps avant l'émergence du mouvement du pop art dans les années 50. Ce thème central définit également la palette de couleurs du cabinet. Certains murs accueillent des couleurs vives appartenant au monde de la bande dessinée : blocs monochromes de couleurs vives.

### **Hêtres tortillard**

Le Dr Schinz a également introduit un autre élément personnel de portée régionale dans les quatre salles de traitement. Chaque salle est dédiée à une saison, avec l'affichage de





photographies grand format réalisées par le Dr Schinz dans la Süntelbuchenallee, une avenue bien connue dans la région pour son alignement de hêtres tortillards. Ceci confère à chaque pièce une ambiance aérienne et colorée. Il s'est inspiré de son père, qui disposait également d'un cabinet dentaire et voyait toujours la tapisserie photo d'un paysage d'été ou d'hiver en entrant dans sa salle de traitement. À ce titre, le souvenir de son père au travail est devenu une source d'inspiration et un thème qui a aidé le fils à élaborer le design de son cabinet.

Le dentiste Johannes Schinz a utilisé des thèmes et des motifs personnels dans son cabinet de Bad Nenndorf. Outre leur fonction décorative, ces derniers disent également quelque chose de lui. Cependant, ceci n'est pas directement perceptible pour le patient. La touche personnelle reste par contre évidente, et selon le Dr Schinz, c'est ce qui confère aux salles du cabinet leur atmosphère accueillante. « Après tout », explique le Dr Schinz au sujet de son idée, « les souvenirs font de nous ce que nous sommes ».

### Un cabinet, et non un salon

Le propriétaire du cabinet n'aime pas trop l'expression « ambiance conviviale ». « Il va sans dire que les patients doivent se sentir bien dans mon cabinet. Ceci est principalement dû au fait que mon équipe et moi réalisons un bon travail. Les touches personnelles, les couleurs gaies et le design par ailleurs simple confèrent à mon cabinet un visage agréable et humain. La technologie peut être visible lorsqu'elle est esthétique, comme c'est le cas de mon équipement. Après tout, nous avons acheté nos postes de traitement

auprès de Dentsply Sirona. C'est une marque de haute qualité qui répond parfaitement à nos besoins. Au final, nous sommes dans un cabinet dentaire et non dans un salon ».

Lors de l'ameublement et de la conception de son cabinet, le Dr Schinz a gardé à l'esprit l'identité des gens du pays. Bad Nenndorf est une petite ville abritant une population d'environ 10 000 personnes. La capitale de la région est Hanovre à environ 30 minutes en voiture. La majorité des patients proviennent de zones rurales. D'après son expérience, ces patients ne se sentent pas à l'aise dans un environnement trop luxueux. L'ameublement et le matériel du cabinet doivent être haut de gamme, mais sans ostentation. C'est pourquoi les patients de la salle d'attente s'assoient sur des chaises LCI de Le Corbusier, un classique à la conception sobre et intemporelle. Le plus important pour ce dentiste est de réduire au maximum les temps d'attente. Pour cette raison, il a numérisé la majorité des flux de travail et des éléments utiles au bon fonctionnement de son cabinet. Les fiches appartiennent désormais au passé. Les rendez-vous sont planifiés dans la salle de traitement ; les photos et les images radiographiques sont toutes enregistrées dans un dossier patient numérique.

### Des émotions positives







Le bureau d'accueil illustre parfaitement le planning intelligent et détaillé qui sous-tend le cabinet du Dr Schinz. Le bureau a été fabriqué sur mesure par un charpentier. Les patients adultes règlent leurs soins sur ce bureau de très belle facture ou annoncent leur arrivée pendant que les enfants fouinent dans le tiroir encastré sur le côté, juste à leur hauteur. Ce tiroir contient de petites surprises destinées à les récompenser après les soins. « Fourrager dans le tiroir à la recherche d'un cadeau fait partie des bons souvenirs que j'ai associés à mes rendez-vous chez le dentiste. Désormais, nos jeunes patients accumulent aussi de bons souvenirs et sont heureux de revenir ».



**DR JOHANNES SCHINZ, BAD NENNDORF, ALLEMAGNE**



**DÉMÉNAGEMENT DANS LE NOUVEAU CABINET EN 2013,  
APRÈS AVOIR TRAVAILLÉ DANS UN AUTRE CABINET DE 2000 À 2013**

*3 praticiens, 8 assistants, 1 prothésiste dentaire  
Cabinet d'une superficie de 250 m<sup>2</sup>, 4 salles de traitement, 1 salle de prophylaxie,  
3 bureaux, 1 salle de consultation, une réserve, une zone d'hygiène, etc.*

**SERVICES PROPOSÉS**

*Dentisterie prothétique, endodontie, CFAO avec CEREC (durant les 16 dernières années),  
prothèses dans le laboratoire du cabinet, implantologie y compris rétroplanification.*

**MATÉRIEL**

*Sinius, M1+, M1, radiographies numériques, CFAO*

# Le cabinet sous forme de toile



— LE CABINET DU DR JENNY APEKIAN est un reflet de sa personnalité. En effet, la dentiste de Californie a non seulement le titre de Docteur en médecine dentaire, mais elle est aussi une artiste confirmée. Elle pense que l'art et la dentisterie ont beaucoup en commun. Elle utilise ses mains pour créer des tableaux hauts en couleur et illuminer le sourire de ses patients. Elle considère ces activités comme épanouissantes, car toutes deux lui permettent d'exprimer sa personnalité et de développer une relation avec ses patients. Le Dr Apekian utilise son art pour créer une atmosphère moderne dans son cabinet. Les couleurs dynamisantes des peintures à l'huile, à savoir le rouge, le jaune, le bleu et le vert, confèrent aux motifs naturels, animaliers et matériels un éclat et une présence intenses. Ils sont autant de messages personnels de leur créatrice et expriment non seulement la joie et la vitalité, mais aussi un grand sens de l'humour.

### Comment tout a commencé

Le Dr Apekian a déménagé dans le cabinet de 260 m<sup>2</sup> équipé de sept salles de traitement en janvier 2017 après avoir travaillé dans un autre lieu pendant trois ans. Elle travaille en collaboration avec un autre praticien, deux standardistes, trois hygiénistes dentaires et deux assistants.

### Offre de soins pour la patientèle

L'offre de soins de Midtown Dental intègre l'implantologie, l'endodontie, la parodontologie, la dentisterie pédiatrique, l'orthodontie, la dentisterie esthétique et la réalisation assistée par CFAO de restaurations dentaires.

### Points forts pour la patientèle

Le Dr Apekian utilise un équipement dentaire haut de gamme. Les postes de traitement Teneo et Intego de Dentsply Sirona et leurs interfaces utilisateur intuitives fournissent au dentiste un flux de travail efficace et un confort ergonomique. Elle utilise également les dispositifs CEREC Omnicam et MCXL, ainsi que le système Orthophos SL 3D.



### Pourquoi avoir choisi ces derniers

- Pour le Dr Apekian, l'aspect le plus important lors de la conception des salles de son cabinet a été l'efficacité des flux de travail, suivie de l'esthétique. Comme l'artiste voulait également accrocher ses toiles dans son cabinet, elle a souhaité créer un arrière-plan blanc pour mettre en valeur son art. La finition blanche des meubles associée aux tons feutrés de gris et de brun crée une atmosphère relaxante et souligne l'aspect galerie du cabinet. Avec une attention méticuleuse au détail, elle a réussi à accorder le design à l'ambiance clinique du cabinet.



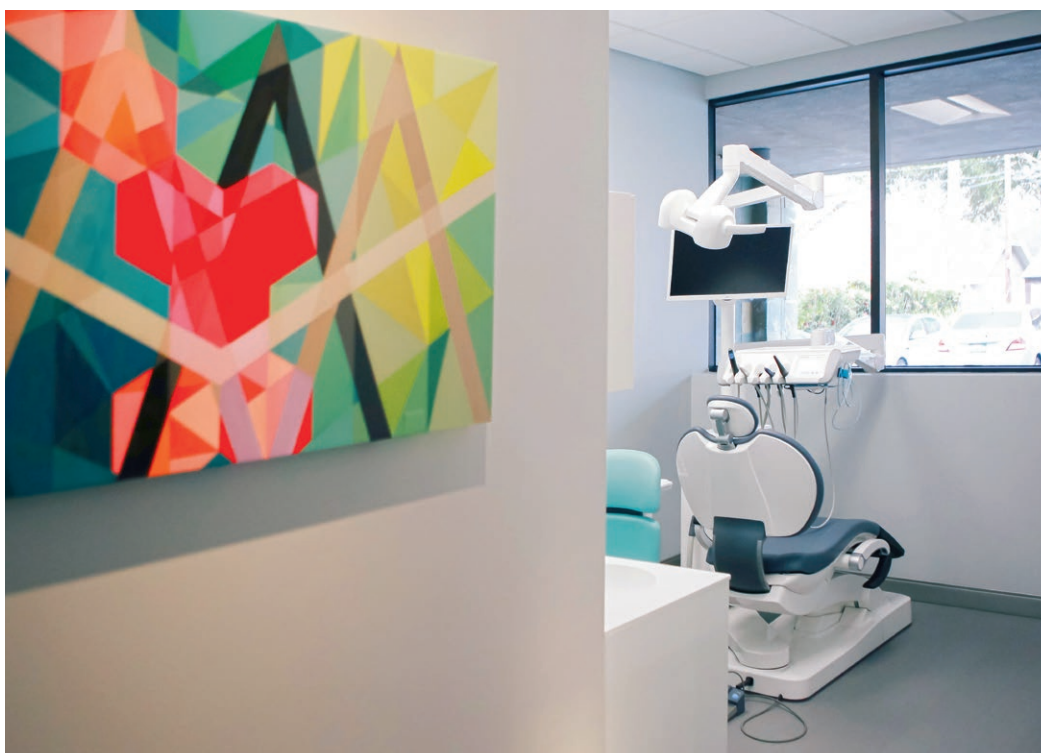
### Des soins haut de gamme à Sacramento

La modernité du cabinet ne s'arrête pas à ses œuvres d'art. Les traitements dentaires qui y sont prodigués sont également à la pointe du progrès et elle veut que ses patients le remarquent. Elle est convaincue qu'un matériel médical moderne fournit des soins dentaires de haut niveau aux patients, et renforce leur confiance dans les traitements reçus.

### L'art et la pratique sous les projecteurs

Un concept d'éclairage sophistiqué met parfaitement en scène les toiles du Dr Apekian. L'éclairage du plafond et du couloir accentue l'ambiance sereine de ce cabinet aux allures de galerie. Les salles de traitement disposent toutes de larges fenêtres qui laissent largement entrer la lumière du jour.

60





## « Je m'identifie à mon cabinet »,

61

déclare le Dr Apekian. « Si je pouvais y installer une douche et un lit, je vivrais probablement ici », s'exclame-t-elle.



MON CABINET DENTAIRE S'APPARENTE À

une TESLA

modèle S



les Sears Tower

à Chicago



l'artiste

Frank Stella



# Double orientation

et brises alpines



— LE RELAXED DENTAL PRACTICE — le nom attribué par Maxim Mennle et sa femme, le Dr Christine Mennle, à leur cabinet dentaire en dit long : l'ambiance apaisante qui règne dans les pièces est perceptible dès l'entrée. Ceci vient du fait que les deux dentistes ont utilisé des tonalités de base douces et chaleureuses pour le design de leur cabinet situé à Inning am Ammersee, à proximité de Munich. Ils voulaient créer une atmosphère agréable pour leurs patients, même par temps de grisaille. Le design au style globalement intemporel est rehaussé par des touches de couleur. Les sièges et les stores en tissu orange de la salle d'attente, ainsi que les compositions florales changeantes en sont des exemples. Bien entendu, les différentes couleurs des tee-shirts portés par les assistants contribuent à ce joyeux mélange. Des tableaux colorés et créatifs réalisés par le père de Christine Mennle sont savamment disposés. Les patients les aiment tellement que certains d'entre eux ont déjà changé de propriétaire.

### La transformation

Les salles du cabinet ont également connu une transformation depuis l'installation en 2004. À l'origine, le cabinet du Dr Mennel n'occupait que la moitié des locaux actuels. Lorsque l'appartement voisin s'est libéré en 2013, les dentistes ont saisi l'occasion de faire communiquer leurs cabinets en abattant un mur et en agrandissant l'espace jusqu'à 250 mètres carré. La transformation des pièces leur a permis de gagner de l'espace. L'espace généreux a permis au couple d'en faire un élément de design.

Le résultat parle de lui-même tout en générant une atmosphère relaxante. En fait, les deux propriétaires ont eu l'idée du nom du cabinet alors qu'ils se détendaient dans leur maison en Hongrie. « L'essentiel pour nous était d'aider nos patients à surmonter leur peur du dentiste ». Cependant, nous ne voulions pas utiliser le terme « peur », dont la connotation était négative. C'est pourquoi nous avons choisi un terme de sens opposé, à savoir le terme relaxation », commente le Dr Mennle.

### Des fragrances pour dissiper l'inquiétude

Les antécédents médicaux du patient sont étudiés dans une salle de consultation à part, plutôt qu'à proximité du poste de traitement. Ceci permet d'aborder les choses dans une atmosphère plus détendue, expliquent les dentistes. Lors de la consultation initiale, ils consacrent toujours beaucoup de temps à répondre aux questions et à apaiser les craintes éventuelles des patients. De plus, l'odeur médicale typique associée à tous ces sentiments négatifs est absente du cabinet dentaire, grâce à un neutraliseur d'odeur installé au niveau de la réception. Le petit boîtier supprime cette odeur médicale. Après avoir testé différentes fragrances, le couple s'est mis d'accord : « Nous voulions une odeur de brise alpine ».



*Il règne une bonne atmosphère dans le cabinet du Dr Mennle, même quand le temps est gris et sombre à l'extérieur.*



L'espace d'accueil est également différent de celui d'un cabinet dentaire classique : la hauteur du comptoir est semblable à celle de la réception d'un hôtel, de sorte que les employés se tiennent à hauteur des yeux des patients pour les accueillir. « Le contact oculaire est très important pour nous, car une communication d'égal à égal donne le sentiment d'être bien accueilli », déclare le Dr Mennle avec conviction.

### Qualité et sobriété

En ce qui concerne l'équipement technique du cabinet, un soin particulier a été apporté à la sélection d'un design qui n'effraie pas les patients. Conformément à l'adage voulant que la sobriété est la clé du succès, les salles ne contiennent que l'équipement dentaire nécessaire. Les postes de traitement de Dentsply Sirona correspondent parfaitement aux attentes des dentistes, car leur design sobre et épuré n'écrase pas la pièce. « Comme

nos salles, les postes de traitement envoient un message de qualité et de discrétion », explique Maxim Mennle, avant de définir la philosophie du cabinet : « Nous ne pouvons nous permettre d'acheter des équipements technologiques bon marché, car ils ne répondent pas à nos besoins et doivent être remplacés à court terme. Vous finissez par payer le double. »

Outre le design, la fonction d'hygiène intégrée des postes de traitement Dentsply Sirona a également été un important critère de décision pour le couple. Un conditionnement rigoureux des instruments est une priorité du cabinet. Il y a trois ans, les dentistes ont pris l'initiative de contacter l'inspection du travail afin d'optimiser leurs méthodes de gestion de l'hygiène en fonction de leurs besoins. En optant pour la documentation numérique des procédures d'hygiène, le cabinet a pu effectuer une vérification complète du bon conditionnement des instruments.







**DR CHRISTINE MENNLE ET MAXIM MENNLE  
LE RELAXED DENTAL PRACTICE, INNING AM AMMERSEE, ALLEMAGNE**



**CABINET OUVERT EN 2013 ; AUPARAVANT, LE CABINET PRIVÉ DU DR CHRISTINE MENNLE  
SE TROUVAIT DANS LE MÊME BÂTIMENT DEPUIS 9 ANS.**

*2 praticiens, 8 assistants (2 hygiénistes dentaires, 2 standardistes, 4 assistants dentaires)*

*Cabinet d'une superficie de 250 m<sup>2</sup>, 4 salles de traitement, 1 salle de consultation, salle d'attente,  
salle de radiographie, laboratoire, salle pour le personnel.*

**SERVICES PROPOSÉS**

*Implantologie, dentisterie pédiatrique, chirurgie buccale, parodontologie, endodontie, orthodontie  
(également pour les adultes), prothèses dentaires*

**MATÉRIEL**

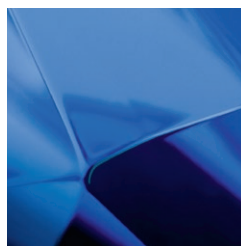
*3 Sinus, 1 C4+, TDM*



Les couleurs fraîches, vives et joyeuses laissent une impression unique : rouge de sécurité, ocre et saphire.

Associées aux couleurs carbone, marbre et blanc, ces couleurs ont un effet dynamisant et complètent la tendance **Motifs joyeux**.

66



SAPHIRE



OCRE



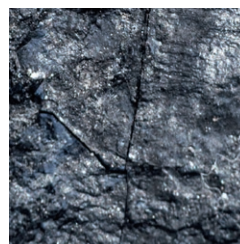
ROUGE DE SÉCURITÉ



BLANC



MARBRE



CARBONE



**MOBILE**

Les mobiles « Plywood » sont fabriqués à partir de deux éléments rotatifs en contreplaqué qui représentent une entité organique abstraite.

**DESIGNER** Charles et Ray Eames  
[www.vitra.com](http://www.vitra.com)

**SOFA**

Le sofa de la gamme « Victoria and Albert » associe design innovant et confort.

**DESIGNER** Ron Arad  
[www.moroso.it](http://www.moroso.it)

**VOITURE À PÉDALES**

La voiture bleue à pédales apporte un brin de nostalgie à la salle d'attente.

↓ [www.vilac.com](http://www.vilac.com)



**TABOURET**

Lors de la création du tabouret d'origine « WIL », le designer a été inspiré par l'industrie automobile.

**DESIGNER** Romano Marcato  
[www.lapalma.it](http://www.lapalma.it)





↑ **LUMINAIRE SUSPENDU**  
« Chantal » ressemble à une ruche spectaculaire dotée d'une structure complexe.  
**DESIGNERS**  
Doriana et Massimiliano Fuksas  
[www.slamp.com](http://www.slamp.com)



**La tendance Élégnance suprême** est à la fois reposante et extrêmement raffinée grâce à son association de matériaux et de technologies innovants, accentués par des détails glamours et extravagants. Les personnes qui ont un penchant pour les designs uniques, élégants et de bon goût se sentiront comme chez elles.

#### — LE CABINET DENTAIRE DE LA

Augustaplatz est situé dans un immeuble de bureaux récemment rénové au sud du centre-ville de Baden-Baden, à proximité du Palais des congrès et de larges espaces de stationnement. Le casino, les installations thermales et le théâtre sont à seulement dix minutes de distance à pied. Un emplacement parfait pour un cabinet dentaire dans cette ville thermale historique dont la moyenne d'âge des habitants, plus de 46 ans, se situe au-dessus de la moyenne nationale.

« J'ai tenu compte de cette pyramide des âges lorsque j'ai équipé le cabinet », a expliqué le dentiste et propriétaire du cabinet, le Dr Michael Kratschmayr.

« Je voulais qu'il soit pratique, raison pour laquelle nous avons des espaces de stationnement pour nos patients dans le parking à proximité ». Je ne voulais pas non

plus que le design soit trop futuriste ou la décoration surchargée en bibelots. Je voulais créer un ensemble uniforme, à l'élégance intemporelle et cependant sobre ». Pour le Dr Kratschmayr, l'expression « beauté primordiale » résume en un mot le design du cabinet.

En collaboration avec les architectes d'intérieur d'un fabricant de meubles pour cabinets dentaires, le Dr Kratschmayr a pu

# Haute technologie



# Glamour



concrétiser son projet de nouveau cabinet en réalisant seulement deux esquisses. Dans la seconde et dernière esquisse, il a décidé de ne pas ajouter de salle de traitement supplémentaire pour disposer de salles plus grandes et également pour positionner les postes de traitement Sinius de manière optimale. À ce titre, le rayon autour des fauteuils est suffisamment vaste pour garantir une ergonomie et des procédures de travail idéales aux praticiens et assistants. De plus, ceci permet aux postes de traitement esthétiques d'être le point de mire de la pièce.

### Des motifs d'algues

Le concept des pièces de ce cabinet se caractérise par la clarté et la transparence : murs lumineux, verre, décor en bois et sols en béton apparent. L'éclairage ressemble à une source de lumière proverbiale : des ouvertures circulaires dans le plafond diffusent une lumière chaude. Associées au blanc des murs et à toutes sortes de nuances colorées, telles que l'ivoire et le beige, elles produisent une atmosphère chaleureuse et accueillante. Le long couloir courbe est entièrement vitré dans sa partie intérieure, de sorte qu'il est inondé de lumière provenant des fenêtres et des pièces. Afin de garantir la confidentialité malgré cette conception toute en transparence, le Dr Kratschmayr a habillé les murs et les portes vitrés d'éléments opaques. Ces éléments reprennent les motifs d'algues qui recouvrent les murs sous forme de structures

décoratives en matière plastique : « Notre cabinet dispose de plafonds hauts et de longs murs ». Même s'il est spacieux, je voulais absolument éviter qu'il ressemble à une clinique. C'est pourquoi nous avons ajouté de délicats motifs aux murs afin de créer des contrastes dans cette ambiance lumineuse et légère. Même si leur fonction est purement décorative, nous les utilisons également à Noël, par exemple pour accrocher des boules de Noël ». Outre le remplacement des objets décoratifs au fil des saisons, le Dr Kratschmayr varie également la couleur des tenues de l'équipe du cabinet.

### Plus un atelier qu'un musée d'art

Le Dr Kratschmayr a acheté tous les équipements techniques de son cabinet au salon IDS (International Dental Show) de Cologne, en Allemagne. En tant que fournisseur de services dentaires holistiques haut de gamme, il accorde une grande importance à un équipement de qualité supérieure. C'est pour cela qu'il a opté pour le poste de traitement Sinius. Avec ses lignes fluides, il s'intègre parfaitement à l'ambiance élégante du cabinet.







particulièrement anxieux dans la salle d'attente ne doivent pas être effrayés par les bruits provenant des salles de traitement. C'est pourquoi j'ai également modifié l'emplacement de la porte de la salle d'attente dans les plans de construction », a expliqué le Dr Kratschmayr. « Pour moi, il est essentiel d'éviter toute agitation dans le cabinet. Ceci n'est qu'une source de stress inutile pour l'équipe et les patients ».

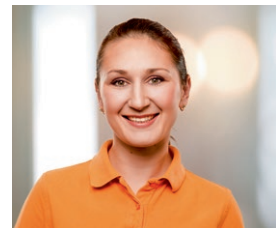
Le matériel du cabinet de la Augustaplatz est positionné de manière centrale de sorte qu'aucun équipement n'est stocké ou visible dans les salles de traitement. S'il manque quelque chose durant une procédure, il est possible de se le procurer dans la réserve centrale. Ceci permet d'écarter toute distraction susceptible de gêner le personnel du cabinet durant une procédure.

« Nous appliquons un concept « open source » à la collaboration sur des projets communs. Chacun doit savoir ce qui doit être fait et où se trouve l'équipement adéquat sans avoir à gêner d'autres collègues. Notre objectif est de satisfaire les patients. Nous y parvenons, notamment à l'aide de structures optimisées et d'un environnement de travail agréable dans un lieu attrayant. »

Le Dr Kratschmayr pense également que la technologie du cabinet dentaire doit être visible. Après tout, si sa conception est esthétique, pourquoi ne pas la mettre en avant ? Une technologie de première qualité et un design remarquable renvoient une impression de sécurité et renforcent la confiance du patient. Dans notre cabinet, l'esthétique vient en appui de la fonctionnalité et non l'inverse. Après tout, nous ne sommes pas un musée d'art, mais plutôt un atelier. » Néanmoins, le Dr Kratschmayr souhaitait masquer les détails inutiles des appareils. Lorsque cela était possible, les câbles ont été cachés et des appareils à montage mural ont été utilisés. En adéquation avec cette recherche de pureté, le cabinet a été équipé de solutions bureautiques iMac.

Pour s'assurer que les patients se sentent à la fois à l'aise et entre de bonnes mains dans le cabinet de la Augustaplatz, le Dr Kratschmayr a suivi quelques principes essentiels. Il a trouvé le juste équilibre entre transparence et intimité via l'utilisation de couleurs discrètes, d'un grand nombre de surfaces vitrées et d'éléments opaques. La discrétion est particulièrement importante dans les salles d'attente et de réception. Un plafond insonorisé permet d'éviter que tout bruit ou conversation ne puisse filtrer en dehors des pièces. La musique d'ambiance, sélectionnée avec soin, permet également de détendre les patients. « Les patients

**DR MICHAEL KRATSCHMAYR ET OXANA SKARDOV,  
BADEN-BADEN, ALLEMAGNE**



**DÉMÉNAGEMENT DANS LE NOUVEAU CABINET EN MAI 2014. AUPARAVANT, ILS AVAIENT TRAVAILLÉ 25 ANS DANS LEUR PROPRE CABINET À ACHERN, EN ALLEMAGNE.**

*2 praticiens, 2 responsables, 2 hygiénistes, 6 assistants, cabinet d'une superficie de 300 m<sup>2</sup>, 6 salles de traitement, 1 salle d'opération, 1 large zone d'hygiène, 1 espace administratif, 1 réserve*

**SERVICES PROPOSÉS**

*Dentisterie générale et prothétique, endodontie, parodontologie, dentisterie prothétique, implantologie (guide chirurgical), CMD avec analyse de l'occlusion assistée par ordinateur, homéopathie, acupuncture électrique*

**MATÉRIEL**

*Sinius, TDM*



# Une touche de

# doré

-- LE CABINET du dentiste Shahin Rostami et de sa femme, le Dr Pour Saba, est facile à trouver. Un doigt situé juste en face du cabinet désigne le bâtiment imprégné d'histoire. Cependant, ce doigt a moins à voir avec le cabinet qu'avec le lieu de naissance du fils le plus connu de Fürstfeldbruck, Ferdinand von Miller. En 1850, suite à une commande du roi Louis I, l'ancien directeur de la fonderie royale a fait fondre la statue monumentale de la Bavaria, une allégorie féminine de la Bavière. En l'honneur de cette prouesse technique impressionnante, un moulage du petit doigt de la patronne de cet État libre pointe depuis 2004 vers son lieu de naissance.

Inspirés par cet endroit spécial, Shahin Rostami et sa femme ont demandé





en 2014 à un architecte de Gerl Dental de les aider et au fabricant de meubles Mayer d'habiller leur cabinet de 210 m<sup>2</sup> d'un design unique et doré. L'aménagement n'est cependant pas dans le style baroque. Il présente plutôt l'aspect contemporain d'un cabinet de dentisterie moderne. Les deux dentistes voulaient créer une atmosphère de bien-être pour leurs patients, et évoquer au passage le savoir-faire médical des praticiens. En mettant l'accent sur des teintes chaudes comme l'or et le brun associés à des meubles blancs, ils y sont parfaitement parvenus.

*La présence du motif floral ne se limite pas seulement au papier peint doré :*

*Shahin Rostami et le Dr Pour Saba utilisent également des fleurs fraîches.*

### Papier peint personnalisé

Le papier peint doré attire particulièrement l'œil dans la salle de réception et d'attente. « Nous nous sommes demandé quelle était

la meilleure façon de décorer un mur de 14 m de long », a expliqué Shahin Rostami. Ils voulaient éviter les tableaux habituels et opter à la place pour un papier peint décoratif. L'œuvre d'art dorée provient de New York et le couple a dû attendre deux mois avant qu'elle ne soit livrée. Tous les éléments du design ont été choisis avec la plus grande attention au détail. Par exemple, les poignées des armoires et les pieds des chaises sont réalisés en laiton. Ceci constituait un défi particulier, cependant cette teinte chaude était importante pour eux, contrairement au chrome. Ce dernier, bien qu'habituellement utilisé génère une atmosphère plus froide.

Le papier peint des salles de traitement a été réalisé sur mesure pour le cabinet, une moitié représentant un magnolia et l'autre moitié un cerisier en fleurs. « En fait, cela a été assez simple », a expliqué Shahin Rostami. « Nous avons sélectionné le motif floral qui a ensuite été transféré au format plus large d'un papier peint blanc ». Ils ont choisi ces fleurs par goût pour la flore locale ; ils veulent que leurs patients se sentent « comme chez eux » au cabinet. La séparation en deux moitiés était due à la configuration du cabinet. Pour s'harmoniser avec les fleurs du mur, des compositions florales fraîches remplacées au fil des saisons sont visibles dans les salles ouvertes. Les décorations et le papier peint doré sont mis en valeur de la meilleure façon possible grâce au concept d'éclairage intelligent.

### Design et ergonomie

Les propriétaires du cabinet se sont laissé tout le temps nécessaire pour finaliser ce décor personnalisé qu'ils aiment tant. Ils ont consacré six mois à rechercher les divers éléments du design. « Lorsque je fais quelque chose, je le fais correctement », déclare





Shahin Rostami avec conviction. Il refuse également les compromis en matière d'équipement médical et a opté pour le poste de traitement Sinius de Dentsply Sirona. Outre le design moderne, les innovations techniques et le concept de traitement ergonomique ont joué un rôle tout aussi important. La voie de coulissement et l'écran tactile moderne garantissent également un flux de travail extrêmement efficace. « La décision n'a absolument pas été difficile à prendre, car j'avais l'habitude d'utiliser le fauteuil M1 et j'en étais extrêmement satisfait ». La palette de couleurs plus étendue a particulièrement impressionné Shahin Rostami. Le rembourrage de teinte « platine » accentue l'effet apaisant et l'apparence raffinée des salles de traitement, tandis que la teinte « printemps » ajoute une touche dynamique à la salle de traitement utilisée pour l'hygiène bucco-dentaire.

**SHAHIN ROSTAMI ET LE DR POUR SABA,  
FÜRSTENFELDBRUCK, ALLEMAGNE**



**ILS ONT DÉMÉNAGÉ DANS LE NOUVEAU CABINET EN 2014.  
AUPARAVANT, ILS ONT DIRIGÉ UN CABINET SITUÉ DANS UN AUTRE  
LIEU PENDANT 10 ANS.**

*3 praticiens, 6 assistants*

*Cabinet d'une superficie de 210 m<sup>2</sup>, 4 salles de traitement, 1 salle de récupération, 1 salle d'attente, 1 salle de radiographie, 1 laboratoire*

**SERVICES PROPOSÉS**

*Implantologie, dentisterie pédiatrique, parodontologie, endodontie, dentisterie esthétique, prothèses dentaires*

**MATÉRIEL**

*Sinius, Orthophos XG*



**ÉLÉGANCE  
SUPRÊME**

La palette de couleurs de la tendance **Élégance suprême** est élégante et de bon goût.

Les teintes chrome, argenté platine et carbone se distinguent par leur apparence glamour et élégante. Les couleurs fraîches comme lavande, vert clair et beige métallisé offrent des solutions modernes variées.

78



VERT CLAIR



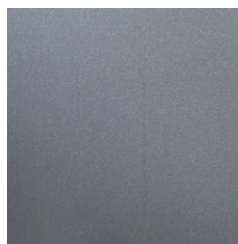
BEIGE MÉTALLISÉ



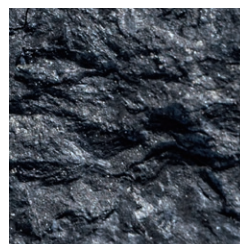
LAVANDE



CHROME



ARGENTÉ PLATINE



CARBONE

**LAMPE**

La lampe « Golden Ribbon » est un objet élégant dont il n'existe que quelques exemplaires, car il est personnalisé pour chaque pièce.

**DESIGNER**

↓ Ingo Maurer  
www.ingo-maurer.com

**TABLE AUXILIAIRE**

La table auxiliaire en verre « Shimmer Tavoli » présente une couleur distincte. Avec sa finition multicolore, elle renvoie toutes les couleurs de l'arc-en-ciel.

**DESIGNER**

Patricia Urquiola  
www.glasitalia.com

**MIROIR**

Le miroir rond « Shimmer Mirror » a été créé à l'aide d'une technique sophistiquée.

**DESIGNER** Patricia Urquiola  
www.glasitalia.com

**CHAISE**

La chaise pivotante « EroS » au design sophistiqué de grande qualité respire l'élégance.

**DESIGNER**

↓ Philippe Starck  
www.kartell.com

**VASE**

Le vase « Jelly » orné d'une dorure métallique est un véritable objet de luxe destiné à recevoir de délicates fleurs coupées.

**DESIGNER**

Patricia Urquiola  
www.kartell.com

THE DENTAL  
SOLUTIONS  
COMPANY™



Teneo

# Une synergie harmonieuse

Lorsque tout se concorde de manière optimale, vous êtes certain que votre flux de travail est totalement synchronisé. Teneo réagit aux variations des exigences et aux besoins spécifiques grâce à la diversité de ses fonctions automatiques. Il vous assiste dans les différentes situations de traitement et offre un confort personnalisé permettant à vos patients de se détendre. Vous pouvez ainsi vous concentrer entièrement sur votre travail.

Nouveauté : avec une fonction d'implantologie étendue intégrée

[www.dentsplysirona.com/fr-fr](http://www.dentsplysirona.com/fr-fr)



**Teneo** : Dispositif médical de Classe IIb, pour soins dentaires réservé aux professionnels de santé, non remboursé par les organismes d'assurance maladie. Lisez attentivement les instructions figurant dans la notice ou sur l'étiquetage avant toute utilisation. Indications : Poste de traitement pour cabinet dentaire. Organisme certificateur : CE 0123. Fabricant : Sirona Dental Systems GmbH



# Le confort commence dans la tête

-- IMAGINEZ que vous soyez assis dans une voiture particulièrement confortable. D'où vient précisément ce sentiment de confort ? La poignée de la porte est profilée et esthétique. Le petit « clic » qui retentit lorsque vous l'utilisez vous apporte la confirmation satisfaisante de son bon fonctionnement. La porte s'ouvre facilement et sans bruit, mais vous ressentez malgré tout sa robustesse solide, laquelle implique des matériaux précieux et une qualité supérieure. Fermez la porte du conducteur. Elle se ferme avec un bruit feutré comme si elle était en apesanteur. Asseyez-vous sur le siège capitonné. Il est souple et frais, sans être froid. Vous ne vous enfoncez pas dedans comme dans un vieux fauteuil ; sa configuration anatomique vous procure exactement le support nécessaire. Vous ne sentez pas votre poids, mais votre présence. Saisissez le volant. Il est recouvert de cuir véritable et grainé et vous procure un sentiment de liberté. Vos doigts se posent sur une couture d'une parfaite solidité -- un travail d'artisan de qualité supérieure. Le volant est d'une taille parfaitement étudiée pour relier la voiture à la route. Agrippez le levier de vitesses. Il vous donne l'impression d'une boule de billard -- lourde et ronde. Vous passez les vitesses avec une facilité déconcertante. Maintenant, appuyez sur le bouton de démarrage du moteur. Ce dernier répond immédiatement et pousse un rugissement profond, tel un lion.

Le confort est souvent décrit par ce qu'il n'est pas -- l'absence de défauts gênants ou de sensations désagréables. De façon positive, ceci signifie que le confort est une sensation de douce détente qui résulte de la combinaison de nombreuses perceptions sensorielles différentes. Ces perceptions sont nombreuses, et la plupart d'entre elles sont objectives : on peut notamment citer une température adaptée, une couleur ou une forme esthétique, la sensation d'une surface agréable au toucher

et bien d'autres encore. Les parfums et les sons ont le plus d'incidence, car ils sont directement perçus par le système limbique du cerveau et sont immédiatement convertis en sensations. Généralement, le confort est aussi associé à l'absence d'efforts nécessaires. Par exemple, un dispositif technique est confortable lorsqu'il réduit le travail et s'utilise facilement. Le confort est une forme d'ergonomie qui se développe à l'usage.

Lors de la conception de formes, de surfaces, de sons et de fragrances, les développeurs de produits analysent en détail les sentiments ressentis par les personnes lorsqu'elles utilisent un article de consommation, un meuble, un instrument ou un outil. Dans la mesure du possible, chaque contact de la personne avec l'objet doit déclencher un sentiment de confort. Les développeurs procèdent étape par étape et décomposent l'utilisation de l'objet en une série d'actions. C'est exactement ce que fait l'équipe de développement de Dentsply Sirona, en coopération avec le concepteur de produits Andreas Ries de Puls Produktdesign et sous la tutelle de Thomas Nack. Ils ont travaillé ensemble pour développer et concevoir les postes de traitement dentaire Teneo, Sinius et Intego. Ils ont précisément décodé l'ensemble des actions et des mouvements individuels du dentiste et du patient et les ont organisés par fonction et par émotion pour parvenir à créer des fonctions optimales en termes de confort. Pour Andreas Ries, le principe même du confort est que les objets doivent s'adapter aux personnes et non le contraire. La recherche du confort implique la configuration optimale d'un certain nombre de circonstances pour aboutir à une situation où les personnes travaillent plus facilement et maîtrisent les choses. Ries fait clairement la distinction entre le confort et le luxe. Le luxe regroupe un ensemble d'aspects excessifs et par conséquent superflus. Le confort est tout simplement ce qu'il y a de mieux -- ni plus, ni moins.



Cabinet du Dr Marcel Gutsuz

Trois experts étaient sur le podium durant notre session de discussion sur l'atmosphère et le design des cabinets dentaires : L'architecte Steffen Bucher, qui s'est spécialisé dans la planification des bâtiments du secteur des soins avec son agence 12:34 Architekten, l'experte en couleurs Silvia Regnitter-Prehn de Munich et Axel Meise, expert en éclairage et directeur de Occhio Licht à Munich.

# Conception d'un cabinet

## L'avis des experts

— M. Bucher, qu'est-ce qui rend l'architecture des cabinets dentaires intéressante ?

**STEFFEN BUCHER** – Les dentistes accordent une grande importance au design et à l'individualité. Ils veulent des concepts personnalisés et des flux de travail fonctionnels. La personnalité du dentiste se reflète généralement dans l'architecture. Un cabinet dentaire est comme un hôtel par exemple ; il doit générer une atmosphère positive. L'équipe travaillant dans un cabinet et les patients doivent se sentir à l'aise. De ce point de vue, l'architecture peut jouer un rôle très important. Une configuration cohérente des pièces et des proportions étudiées contribuent également à la mise en place de flux de travail fluides.

*Mme Regnitter-Prehn, quelle est l'importance de la palette de couleurs pour un cabinet dentaire ?*

**SILVIA REGNITTER-PREHN** – La conception de la réception, des salles d'attente et des salles de traitement joue un rôle décisif et fondamental pour la réussite du dentiste et son évaluation positive par les patients et les visiteurs. La réussite des traitements, et par conséquent le succès financier du cabinet, dépendent en grande partie de la perception subjective des patients. Pour 50 à 60 % de la population, une visite chez le dentiste est une expérience désagréable. Certaines palettes de couleur peuvent atténuer l'anxiété du patient et créer une atmosphère qui renforce sa confiance.

*M. Meise, quel est l'éclairage idéal d'un cabinet dentaire ?*

**AXEL MEISE** – Si l'on tient compte du plan d'éclairage d'un cabinet, la priorité numéro un est le praticien qui a besoin d'une intensité lumineuse de 3000 à 3500 K pour son travail. Bien entendu, ceci ne s'applique qu'à la lumière de travail directement dirigée sur le poste de traitement. Comme pour toutes les autres pièces, l'important pour les patients et les autres employés du cabinet est de se sentir à l'aise. Dans l'idéal, un bon éclairage doit être discret et antireflet. La reproduction en couleur des sources de lumière joue également un rôle important. Notre expérience nous montre que la reproduction des couleurs, surtout en ce qui concerne la couleur de la peau, est un facteur

crucial en matière de bien-être et de confort. Nos LED nous permettent d'obtenir ce résultat, avec un indice de rendu de la couleur de 97. La couleur de la lumière elle-même est également décisive. Sous les hautes latitudes, nous nous sentons particulièrement à l'aise sous une lumière « chaude », similaire à l'éclairage d'une bougie. La lumière des LED de 2700 K génère cette lumière apaisante.

*M. Bucher, quels sont les matériaux que vous préférez utiliser avec vos clients ?*

**STEFFEN BUCHER** – Il va sans dire que je préfère les matériaux naturels. Lorsque nous utilisons du bois, il s'agit exclusivement d'un bois de qualité supérieure obtenu auprès de fournisseurs haut de gamme. Lors de la décoration d'un cabinet, nous sommes limités en ce sens que les propriétés hygiéniques des matériaux sont particulièrement importantes. Si des



### 12:43 ARCHITEKTEN

L'agence 12:43 Architekten a été fondée en 2009, suite à la collaboration antérieure de ses deux fondateurs, l'ingénieur diplômé (FH) Steffen Bucher, architecte, et l'ingénieur diplômé (FH) Lars-Erik Prokop, décorateur d'intérieur. Les deux fondateurs de l'entreprise sont diplômés de la Stuttgart Technology University of Applied Sciences (HFT Stuttgart), où ils ont travaillé ensemble sur un projet interdisciplinaire, au cours duquel ils ont mis en commun leur savoir-faire en architecture et en décoration d'intérieur. Le cœur d'activité du bureau de cinq personnes à Stuttgart est le design des cabinets médicaux, et en particulier des cabinets dentaires. Le bureau architectural a reçu plusieurs récompenses et prix dans sa spécialité et aime plus que tout relever les défis inhérents à ce travail complexe.

[WWW.ZWOELFDREIUNDVIERZIG.DE](http://WWW.ZWOELFDREIUNDVIERZIG.DE)

## ...les experts

84

Cabinet du Dr Marcel Gutsuz. Peintures : Julia Siegmund, [www.juliasiegmund.de](http://www.juliasiegmund.de)



matériaux artificiels sont nécessaires, nous préférons les matières minérales comme le Corian® classique. Les revêtements en vinyle sont également faciles à installer, à nettoyer et sont par conséquent hygiéniques.

Mme Regnitter-Prehn, est-il possible de savoir en général quelles sont les couleurs et les associations de couleur qui ont des effets positifs ?

En général, les teintes apaisantes dans les tons bleu, vert et certaines tonalités pastel bénéficient d'une place d'honneur dans les palettes de couleur bien conçues des cabinets dentaires. Mes études ont montré que l'association du blanc à des couleurs relaxantes génère les taux de satisfaction de patients les plus élevés. Cependant, chaque pièce individuelle du cabinet doit être considérée séparément. Les murs, le sol et le plafond peuvent, en lien avec la couleur du mobilier, créer une impression globale cohérente ou discordante.

M. Meise, quels sont les avantages de la lumière LED dans les espaces intérieurs ?

Les caractéristiques typiques de la lumière LED sont le haut rendement, la longévité et la faible production de chaleur. Ces propriétés sont particulièrement importantes dans les espaces publics, car elles facilitent la gestion de la lumière. De plus, les LED peuvent désormais être utilisées pour générer des températures de couleur très semblables à celles d'une lampe à incandescence ou halogène, lesquelles sont perçues comme très



**SILVIA REGNITTER-PREHN**

Experte et psychologue en couleurs, Silvia Regnitter-Prehn a étudié la psychologie des couleurs. Elle est également coach psychologique, artiste et coloriste diplômée. Elle conseille les entreprises et les établissements publics dans le domaine de l'agencement des couleurs. Des entreprises et des cabinets dentaires lui doivent leur identité visuelle.

Une conseillère professionnelle pour les questions de perception et une artiste lorsqu'il s'agit de transformer les messages et les valeurs transmis via une toile ou un design.

« L'identité visuelle d'une entreprise ou d'un cabinet dentaire » - La façon dont une entreprise est perçue par ses clients et ses patients exerce un rôle décisif du point de vue de sa réussite ou de son échec.

Des formations et des concepts complets sur l'importance des couleurs lors de l'aménagement d'un cabinet sont des éléments centraux de son séminaire/enseignement international.

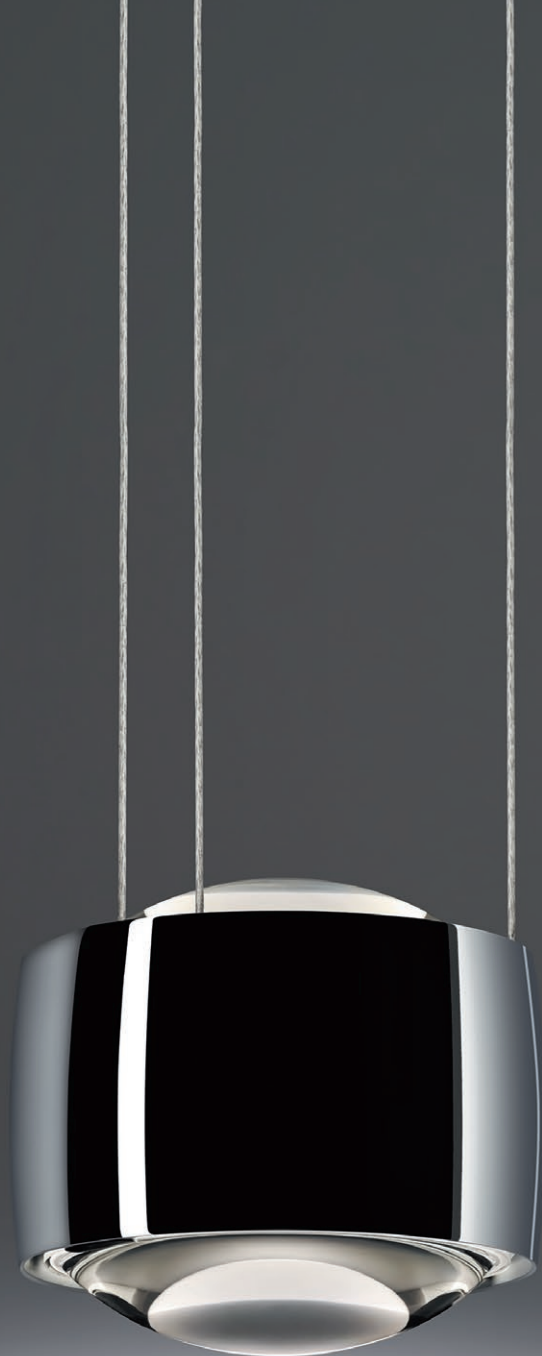
Lors du choix des couleurs, la sélection s'effectue de manière ciblée en tenant compte de l'entreprise et de l'utilisation des pièces.

[WWW.FARBEN-SEMINARE.DE](http://WWW.FARBEN-SEMINARE.DE)

agréables par l'œil humain. Chez Occhio, nous avons également utilisé l'électronique pour tirer profit des possibilités offertes par la technologie des LED : le contrôle gestuel, la variation de l'intensité lumineuse, la gradation sans problème, le choix d'une couleur de lumière, l'interchangeabilité des composants grâce à la conception modulaire des systèmes. Toutes ces possibilités sont source de valeur ajoutée pour l'utilisateur.

Mme Regnitter-Prehn, quelles sont vos recommandations en tant qu'experte des couleurs ?

Il est essentiel que la lumière incidente des fenêtres et la décoration d'intérieur soient intégrées dans la palette de couleurs. À ce stade, je souhaiterais fortement recommander la couleur verte. Le vert peut



animer une pièce d'apparence plutôt terne. Il est naturel et frais, apaisant et équilibrant. Il distille également un sentiment de sécurité et de relaxation. Le vert a un effet positif sur les gens au sens où il les rassure et leur permet de se rétablir. Le grand écrivain allemand Goethe en était conscient lorsqu'il parlait de la « paix par le vert ».

*M. Bucher, l'architecture des cabinets dentaires doit être un créneau passionnant. Quel est le projet dont vous êtes le plus particulièrement fier ?*

La conception du cabinet du Dr Marcus Riedl m'a apporté une très grande satisfaction. Cela a été un plaisir de concevoir un projet global et cohérent englobant tout, des vestiaires à la salle de traitement elle-même. L'élément

polygonal massif en pierre naturelle, lequel englobe l'espace de réception et est répliqué dans chacun des trois étages, a posé un défi particulier.

*M. Meise, quelles sont selon vous les tendances 2017 dans le secteur de l'éclairage ?*

Je pense que l'avenir de l'éclairage reste dirigé par la volonté d'offrir plus de valeur ajoutée à l'utilisateur. Les fonctions qui étaient autrefois réservées à l'éclairage professionnel seront accessibles à tous. Ainsi, de nouvelles possibilités permettront d'individualiser l'éclairage, de régler de manière intuitive l'ambiance lumineuse, notamment en gérant de manière plus active la qualité de la lumière. Les utilisateurs n'auront plus besoin de se fatiguer à rechercher un interrupteur. Il sera possible de contrôler la lumière de manière intuitive et ludique. Rappelez-vous de quelle façon nous avons utilisé les smartphones et avec quelle rapidité nous nous sommes familiarisés avec les écrans tactiles. Dans tous les cas, je suis convaincu qu'un bon éclairage contribuera notablement à la qualité de vie.

85



**AXEL MEISE**  
.....

*La réussite résulte souvent du questionnement cohérent de ce qui a été effectué auparavant. Convaincu du fait qu'un bon éclairage est synonyme d'une amélioration de la qualité de vie, Meise a fondé l'entreprise Occhio en 1999 et développé le premier système d'éclairage multifonctionnel du marché. Avec un design et une qualité d'éclairage cohérents, Occhio met en lien les personnes et les espaces et permet la création dans les bâtiments d'un concept d'éclairage holistique. Aujourd'hui, Occhio est l'une des entreprises les plus innovantes du secteur de l'éclairage et un leader du marché des éclairages haut de gamme pour les designers.*

[WWW.OCCHIO.DE](http://WWW.OCCHIO.DE)

# Tendances

## l'avis de l'expert

Claudia Herke, experte en tendances au studio de design Bora, Herke et Palmisano de Francfort décrit les quatre principales tendances dans l'architecture et dans la décoration intérieure des cabinets dentaires.

Claudia Herke : il existe quatre grandes orientations dans les tendances actuelles de l'ameublement que l'on trouve également dans les cabinets dentaires. Nous leur avons attribué des dénominations descriptives : élégance suprême, matériaux authentiques, motifs joyeux et formes épurées.

### Élégance suprême

Ce style associe des effets décoratifs/glamour à un design innovant des produits. Le design décoratif est réinterprété à l'aide de matériaux innovants. Des surfaces blanches à haute brillance et le design épuré des postes de traitement Dentsply Sirona est contrebalancé par le design classique de haute qualité des murs et des équipements. La palette de couleurs varie du vert clair au chrome en passant par le laiton, l'or, le noir carbone, le gris argent, le beige métallisé et la lavande.

### Matériaux authentiques

Cette tendance s'exprime à l'aide de matériaux naturels de haute qualité au design exceptionnel. L'ambiance associe le design délicat et ultramoderne des postes de traitement Dentsply Sirona à des matériaux authentiques, durables et de haute qualité. La nature fournit la source d'inspiration. Les formes naturelles inspirent la conception des pièces, des meubles et de l'éclairage. L'ambiance distille une approche expérimentale et innovante de l'artisanat et des matériaux traditionnels. La palette comprend les couleurs bois, rouge cramoisi, pacifique, vert, or antique, platine et blanc.

### Motifs joyeux

Ce mélange juvénile de styles se caractérise par la joie d'expérimenter, de riches variations et des associations libres. La caractéristique de cette tendance est un ensemble de designs humoristiques et légèrement teintés d'impertinence. Les ombres et les motifs se fondent de manière décomplexée : motifs drôles, formes iconiques, street art et couleurs vives font l'objet de nombreuses interprétations. Le design projette un style charismatique informel, joyeux, dynamique, frappant, original et ludique. Des meubles pour enfants s'associent naturellement à des classiques du design.

Des compositions ludiques et des influences rétro issues de cette tendance se combinent aux postes de traitement modernes Dentsply Sirona pour créer une ambiance unique et positive. Outre le blanc et noir, les couleurs favorites sont le rouge de sécurité (cherry) et le bleu de sécurité (saphire).

### Formes épurées

Le style impressionne par sa clarté architectonique et ses solutions pour produits intelligentes et cohérentes. L'objectif est toujours de créer des lignes épurées. L'ambiance est épurée, soignée, raffinée, claire et fonctionnelle. Des effets d'éclairage impressionnants, une lumière d'ambiance indirecte et des corps éclairants sophistiqués créent une unité lumineuse dans la pièce. Les matériaux sont simples, discrets et d'une qualité uniformément supérieure. Des nuances de couleur neutres et discrètes soulignent l'effet global : carbone, basalte, gris argent métallisé, blanc, argenté platine, sable, rosé et bleu lumineux.



#### BORA.HERKE.PALMISANO DESIGN STUDIO

*Le studio de design bora.herke.palmisano a été créé en 1990 par Cem Bora, Claudia Herke et Annetta Palmisano. Il est synonyme de prévisions innovantes. Aujourd'hui, l'équipe interdisciplinaire reconnaît et visualise les nouvelles tendances en termes de mode, d'intérieur, de mode de vie, de mobilier, de conception de produits et de décoration d'intérieur. Les nouveautés en matière de couleurs, de styles et de matériaux à venir sont présentées dans des brochures et des communiqués sur les tendances.*

*Leurs clients proviennent principalement des secteurs du textile, de la décoration d'intérieur, des biens de consommation et des salons sur les modes de vie.*

**WWW.STILBUERO-BHP.DE**

#### MENTIONS LÉGALES

##### ÉDITEUR

Dentsply Sirona  
Sirona Straße 1  
5071 Wals/Salzburg, Austria  
E-mail [contact@denstplysirona.com](mailto:contact@denstplysirona.com)  
Téléphone +43(0)6622450-0  
Télécopie +43(0)6622450-510  
[www.dentsplysirona.com](http://www.dentsplysirona.com)

##### RESPONSABLE SELON LA LOI SUR LA PRESSE ALLEMANDE

Marion Par-Weixlberger, Angelika Graf, Günther Schmidhuber  
Dentsply Sirona à Wals/Salzburg, Autriche

##### RÉDACTION ET DESIGN

Edelman.ergo GmbH  
Agrippinawerft 28  
50678 Cologne, Allemagne  
Téléphone +49(0)221912887-0  
Télécopie +49 (0)221912887-77

##### RÉDACTEURS

Caroline Gommel, Maria Bulawin

##### MISE EN PAGE ET GESTION DE PROJETS

Daniel Sanjuan, Maria Bulawin

##### IMPRESSION

Gestion de l'impression : Oestreicher+Wagner  
Impression : Kastner & Callwey Medien GmbH

##### CRÉDITS IMAGES

Dispositifs médicaux pour soins dentaires, réservés aux professionnels de santé, non remboursés par les organismes d'assurance maladie. Lisez attentivement les instructions figurant sur la notice ou sur l'étiquetage avant toute utilisation. **TENEO/SINIUS/INTEGO**. Indications : Postes de traitement pour cabinet dentaire. Classe / Organisme certificateur : IIb / CE 0123. Fabricant : Sirona Dental Systems GmbH. **Galileos Comfort Plus**. Indications : Appareil pour radiographie dentaire. Classe / Organisme certificateur : IIb / CE 0123. Fabricant : Sirona Dental Systems GmbH. **Orthophos SL / 3D**. Indications : Appareil pour radiologie dentaire. Classe / Organisme certificateur : IIb / CE 0123. Fabricant : Sirona Dental Systems GmbH. **Orthophos XG 3D**. Indications : Appareil pour radiologie dentaire. Classe / Organisme certificateur : IIb / CE 0123. Fabricant : Sirona Dental Systems GmbH. **Heliodent Plus**. Indications : Appareil pour radiologie dentaires, servant à réaliser des radiographies intraorales pour l'examen et le diagnostic des affections des dents, de la mâchoire et des structures buccales. Classe / Organisme certificateur : IIb / CE 0123. Fabricant : Sirona Dental Systems GmbH. **CEREC MC X / XL**. Indications : Appareil d'empreintes numériques pour fabrication assistée par ordinateur de restaurations dentaires. Classe / Organisme certificateur : I / N.A. Fabricant : Sirona Dental Systems GmbH. **Contre-angles (T1/T2/T3)**. Indications : Les contre-angles sont prévus pour maintenir et actionner les fraises en vue d'un usinage rotatif ou vibrant destinés aux applications suivantes : élimination de la matière carieuse et des obturations dentaires, préparation des cavités et des couronnes dans la substance dentaire dure, traitement des surfaces des dents et des restaurations, traitement des matériaux de prothèses dentaires : couronnes, obturations, bridges (rouge, bleu, vert) / prophylaxie (PROPHY, bleu, vert) / densification de matériau (CONDENS) / endodontologie (contre-angles ENDO, bleu, vert) / endométrie (ENDO 6 L) / implantologie, chirurgie, traitement des os (bleu, vert, Kirschner-Meyer) / prothétique (pièces-à-main, bleu, vert, EVA). Classe / Organisme certificateur : IIa / CE 0123. Fabricant : Sirona Dental Systems GmbH. 10/2017

Votre magazine **DSIGN**  
et d'autres sources  
d'inspiration sont également  
disponibles en ligne :  
[www.dentsplysirona.com/  
fr-fr](http://www.dentsplysirona.com/fr-fr)

Toute reproduction du contenu, et même d'extraits de ce dernier, doit être accompagnée d'une attribution à la source. Tous les produits ne sont pas disponibles sur tous les marchés. Les provisions de chaque pays s'appliquent. Sous réserve de modifications techniques et d'erreurs.

